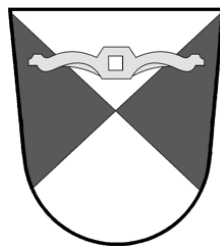




# MITTEILUNGSBLATT GEMEINDE TENTLINGEN

Nr. 3 / November 2015

[www.tentlingen.ch](http://www.tentlingen.ch)



☎ 026 418 19 75

✉ [gemeinde@tentlingen.ch](mailto:gemeinde@tentlingen.ch)

Montag bis Donnerstag  
Freitag

08.00 – 12.00 Uhr / 13.30 – 17.30 Uhr  
08.00 – 12.00 Uhr / 13.30 – 17.00 Uhr

# **EINLADUNG ZUR GEMEINDEVERSAMMLUNG**

## **VON MONTAG, 14. DEZEMBER 2015, UM 20.00 UHR**

### **IM HOTEL STERNEN, TENTLINGEN**

## **TRAKTANDEN**

- |  |                  |
|--|------------------|
| <b>1. Protokoll der Gemeindeversammlung vom 24. April 2015</b>   | Beschlussfassung |
| <b>2. Finanzwesen</b>  |                  |
| 2.1 Voranschlag Laufende Rechnung 2016   | Information      |
| 2.2 Voranschlag Investitionen 2016   | Information      |
| 2.3 Gemeindestrassen: Sanierung Präderwanstrasse,<br>Erneuerung Kanalisation und Trinkwasserleitung - Kreditbegehren | Beschlussfassung |
| 2.4 Schlussabstimmungen über den laufenden Voranschlag und<br>den Investitionsvoranschlag 2016                       | Beschlussfassung |
| <b>3. Verschiedenes</b>  |                  |

### **Dieses Mitteilungsblatt enthält:**

- |   |                |
|---|----------------|
| ➤ Einladung zur Gemeindeversammlung                 | Seite 1        |
| ➤ Voranschlag 2016                                  | Seiten 2 – 17  |
| ➤ Erklärungen zur Traktandenliste                   | Seiten 18 – 28 |
| ➤ Gemeindemitteilungen und Mitteilungen von Dritten | Seiten 29 – 40 |
| ➤ Veranstaltungskalender 2016                       | Mitte          |

Mit freundlichen Grüßen

GEMEINDERAT TENTLINGEN



Konto	Laufende Rechnung Funktionale Gliederung LR	Budget 2016		Budget 2015		Rechnung 2014	
		Aufwand	Ertrag	Aufwand	Ertrag	Aufwand	Ertrag
	<b>Total</b>	<b>4'303'880</b>	<b>4'128'880</b>	<b>4'383'930</b>	<b>4'200'430</b>	<b>4'258'008.45</b>	<b>4'258'061.71</b>
	Netto Aufwand		175'000		183'500		
	Netto Ertrag					53.26	
<b>0</b>	<b>ALLGEMEINE VERWALTUNG</b>	<b>449'780</b>	<b>48'180</b>	<b>454'380</b>	<b>47'380</b>	<b>411'466.48</b>	<b>44'280.35</b>
	Netto Aufwand		401'600		407'000		367'186.13
<b>010</b>	<b>Wahlen, Abstimmungen, Gde-Vers.</b>	<b>25'500</b>		<b>19'000</b>		<b>16'924.20</b>	
	Netto Aufwand		25'500		19'000		16'924.20
010.300.01	Entschädigung an Stimmenzähler	6'000		3'000		1'760.00	
010.300.02	Finanzkommission	2'000		2'000		1'720.00	
010.310.01	Abstimmungs- und Wahlmaterial	2'500		1'000		1'081.35	
010.318.01	Porti, Abstimmungen und Wahlen	5'000		2'500		2'380.35	
010.318.02	Kosten Externe Revisionsstelle	8'000		8'500		8'676.70	
010.319.01	Gemeindeversammlungen	2'000		2'000		1'305.80	
<b>012</b>	<b>Gemeinderat</b>	<b>103'000</b>		<b>129'000</b>		<b>98'491.00</b>	
	Netto Aufwand		103'000		129'000		98'491.00
012.300.01	Honorare, Sitzungs-, Taggelder	75'000		80'000		69'715.00	
012.303.01	Sozialversicherungsbeiträge	10'500		10'500		8'332.55	
012.317.01	Spesenvergütung	8'500		8'500		8'500.00	
012.319.01	Übriger Sachaufwand	9'000		5'000		4'214.35	
012.319.02	Auslagen Fusionsprüfung			25'000		7'729.10	
<b>020</b>	<b>Gemeindeverwaltung</b>	<b>321'280</b>	<b>48'180</b>	<b>306'380</b>	<b>47'380</b>	<b>296'051.28</b>	<b>44'280.35</b>
	Netto Aufwand		273'100		259'000		251'770.93
020.301.01	Besoldungen	177'000		177'000		170'518.50	
020.301.02	Besoldung Büroreinigung	2'800		2'600		2'175.00	
020.301.03	Familienzulagen	5'880		5'880		5'880.00	
020.301.04	Anteil Bfu Sicherheitsdelegierter	1'000		1'100		1'100.00	
020.303.01	Sozialversicherungsbeiträge	28'000		27'000		27'523.75	
020.304.01	Personalversicherungsbeiträge	22'000		21'400		20'951.15	
020.305.01	Unfall- und Krankentaggeld	6'500		6'500		5'031.15	
020.309.01	Ausbildungs- und Kurskosten	1'000		1'000		763.15	
020.310.01	Drucksachen, Büromaterial	2'500		2'500		3'308.33	
020.310.02	Informationen / Mitteilungsblatt	6'000		6'000		6'364.55	
020.310.03	Internetauftritt Gemeinde	1'000		1'000		1'866.35	
020.311.01	Anschaffung Maschinen, Mobilien	1'000		1'000		489.65	
020.315.01	Unterhalt Maschinen, Mobilien	7'500		7'500		5'831.00	
020.315.02	Rechenzentrum	28'000		18'000		12'663.40	
020.317.01	Spesenvergütung	1'500		1'500		1'500.00	
020.317.02	Empfänge / Delegationen	5'000		2'500		5'176.45	
020.318.01	Haftpflcht-, Sachversicherungen	3'500		3'500		3'264.50	
020.318.02	Porti, Telefon, Fax	6'000		5'500		5'720.65	
020.318.04	Kanzleigeühren	200		200		106.70	
020.318.06	Beitrag Urheberrechtsgebühren	300		300		307.50	
020.319.01	Übriger Sachaufwand	2'500		2'500		3'415.50	
020.319.02	Verbandsbeiträge	2'500		2'300		2'494.00	
020.390.01	Mietaufwand Interne Verrechnung	9'600		9'600		9'600.00	
020.431.01	Niederlassungen, Heimatscheine		2'000		2'000		2'460.00
020.431.02	Verkauf ID-Karten		1'000		1'000		978.30
020.434.01	Inkasso Pfarrei + Kirchensteuern		9'000		9'000		7'004.35
020.435.01	Verkauf von Material + Kopien		3'500		3'000		3'780.00
020.435.02	Verwaltungsgebühren		1'500		1'200		1'644.00
020.436.01	Sozialrückbehalte auf Löhne		24'000		24'000		21'054.50
020.436.02	Rückerstattung Dritte						76.65
020.436.03	Rückerstattung Ausgleichskasse		1'200		1'200		1'258.90
020.436.04	Rückerstattung Familienzulagen		5'880		5'880		5'880.00
020.460.01	Rückverteilung CO2-Abgabe		100		100		143.65



Konto	Laufende Rechnung Funktionale Gliederung LR	Budget 2016		Budget 2015		Rechnung 2014	
		Aufwand	Ertrag	Aufwand	Ertrag	Aufwand	Ertrag
<b>1</b>	<b>OEFFENTLICHE SICHERHEIT</b>	<b>108'900</b>	<b>25'000</b>	<b>111'200</b>	<b>25'000</b>	<b>97'355.75</b>	<b>22'040.95</b>
	Netto Aufwand		83'900		86'200		75'314.80
<b>100</b>	<b>Rechtsaufsicht und -pflege</b>	<b>56'200</b>		<b>58'900</b>		<b>55'367.95</b>	
	Netto Aufwand		56'200		58'900		55'367.95
100.352.01	Anteil an den Auslagen der Berufsbeistandschaft	56'200		58'900		55'367.95	
<b>140</b>	<b>Feuerwehr</b>	<b>43'800</b>	<b>25'000</b>	<b>43'400</b>	<b>25'000</b>	<b>31'500.00</b>	<b>22'040.95</b>
	Netto Aufwand		18'800		18'400		9'459.05
140.352.01	Anteil an Gemeinde Giffers	43'800		43'400		31'500.00	
140.430.01	Feuerwehrpflichtersatzabgaben		25'000		25'000		22'040.95
<b>150</b>	<b>Militär</b>	<b>600</b>		<b>600</b>		<b>600.00</b>	
	Netto Aufwand		600		600		600.00
150.365.01	Beitrag an Schützengesellschaft	600		600		600.00	
<b>160</b>	<b>Zivilschutz</b>	<b>8'300</b>		<b>8'300</b>		<b>9'887.80</b>	
	Netto Aufwand		8'300		8'300		9'887.80
160.309.02	Gemeindebeteiligung	2'500		2'400		2'185.50	
160.312.01	Betriebskosten Zivilschutz XXI						
160.315.01	Strom, Wasser, Heizung	3'500		3'500		3'178.30	
160.318.01	Unterhalt, Renovation Anlagen	1'000		1'000		3'163.05	
160.318.01	Gebäude-, Sachversicherungen	600		700		680.95	
160.318.02	Telefon	650		650		630.00	
160.319.01	Verbandsbeiträge	50		50		50.00	
160.352.01	Anteil Zivilschutzorganisation GIRESTE						
<b>2</b>	<b>BILDUNG</b>	<b>1'349'600</b>	<b>13'800</b>	<b>1'422'900</b>	<b>5'000</b>	<b>1'407'371.00</b>	<b>5'034.00</b>
	Netto Aufwand		1'335'800		1'417'900		1'402'337.00
<b>200</b>	<b>Kindergarten Giffers-Tentlingen</b>	<b>100'000</b>		<b>127'200</b>		<b>125'625.90</b>	
	Netto Aufwand		100'000		127'200		125'625.90
200.351.01	Anteil an kantonalen Auslagen	100'000		127'200		125'625.90	
<b>210</b>	<b>Primarschule Giffers-Tentlingen</b>	<b>495'000</b>	<b>5'000</b>	<b>608'400</b>	<b>5'000</b>	<b>608'482.75</b>	<b>5'034.00</b>
	Netto Aufwand		490'000		603'400		603'448.75
210.318.01	Schülertransporte nach Giffers	56'000		51'900		52'485.00	
210.318.02	Beitrag Urheberrechtsgebühren	300		300		272.00	
210.351.01	Anteil an kantonalen Auslagen	365'000		492'200		494'525.75	
210.351.02	Anteil Schülertransporte Kanton	22'800					
210.352.01	Anteil an Gemeinde Giffers	23'600		33'500		33'500.00	
210.366.02	Sonderpädagogik	27'300		30'500		27'700.00	
210.433.01	Elternbeiträge Schülertransporte		5'000		5'000		5'034.00
<b>211</b>	<b>Orientierungsschule</b>	<b>410'800</b>		<b>334'900</b>		<b>330'930.15</b>	
	Netto Aufwand		410'800		334'900		330'930.15
211.352.01	Betriebskosten der Orientierungsschulen	410'800		320'500		316'521.15	
211.390.01	Interne Verrechnung Abschreibung OS - Bauten			14'400		14'409.00	
<b>218</b>	<b>Ausserschulische Betreuung</b>	<b>12'000</b>	<b>8'800</b>				
	Netto Aufwand		3'200				
218.352.01	Betriebskosten	12'000					
218.436.01	Elternbeiträge		5'000				
218.452.01	Anteil Gemeinde Giffers		3'800				



Konto	Laufende Rechnung Funktionale Gliederung LR	Budget 2016		Budget 2015		Rechnung 2014	
		Aufwand	Ertrag	Aufwand	Ertrag	Aufwand	Ertrag
<b>220</b>	<b>Sozialpädagogischer Dienst</b>	<b>179'000</b>		<b>177'800</b>		<b>169'933.65</b>	
	Netto Aufwand		179'000		177'800		169'933.65
220.366.01	Beitrag an Sonderinstitutionen für behinderte und schwererziehbare Personen	170'000		168'600		161'336.20	
220.366.02	Pädagogische Massnahmen von privaten Anbietern	9'000		9'200		8'597.45	
<b>230</b>	<b>Berufsbildung</b>	<b>17'500</b>		<b>19'200</b>		<b>20'831.40</b>	
	Netto Aufwand		17'500		19'200		20'831.40
230.351.01	Anteil an kantonalen Auslagen	17'500		19'200		20'831.40	
<b>290</b>	<b>Schulverwaltung Giffers-Tentlingen</b>	<b>41'100</b>		<b>45'400</b>		<b>39'300.00</b>	
	Netto Aufwand		41'100		45'400		39'300.00
290.352.01	Anteil an Gemeinde Giffers	41'100		45'400		39'300.00	
<b>294</b>	<b>Schulanlagen Giffers-Tentlingen</b>	<b>94'200</b>		<b>110'000</b>		<b>112'267.15</b>	
	Netto Aufwand		94'200		110'000		112'267.15
294.352.01	Anteil an Gemeinde Giffers	50'200		58'300		58'678.15	
294.390.01	Interne Verrechnung Sporthalle / Schulanlagen	44'000		43'000		44'905.00	
294.390.02	Interne Verrechnung Abschreibung Schulhausanlagen			8'700		8'684.00	
<b>3</b>	<b>KULTUR UND FREIZEIT</b>	<b>182'600</b>	<b>44'000</b>	<b>187'900</b>	<b>43'000</b>	<b>204'187.45</b>	<b>44'905.00</b>
	Netto Aufwand		138'600		144'900		159'282.45
<b>300</b>	<b>Kulturförderung, Veranstaltungen</b>	<b>44'500</b>		<b>46'000</b>		<b>50'325.75</b>	
	Netto Aufwand		44'500		46'000		50'325.75
300.351.01	Anteil an Konservatorium	11'800		12'900		13'545.10	
300.352.01	Gemeinde Giffers: Anteil Kulturkommission	2'600		2'700		2'700.00	
300.352.02	Gemeinde Giffers: Anteil Musikschule	10'400		9'800		11'300.00	
300.352.03	Gemeinde Giffers: Diverse Auslagen für Kultur	7'300		9'100		11'300.00	
300.365.01	Beiträge an Vereine mit kulturellem Zweck	9'000		8'000		8'000.00	
300.365.02	Beitrag Sensler Heimatmuseum	3'400		3'500		3'480.65	
<b>340</b>	<b>Sport</b>	<b>133'200</b>	<b>44'000</b>	<b>138'000</b>	<b>43'000</b>	<b>148'307.00</b>	<b>44'905.00</b>
	Netto Aufwand		89'200		95'000		103'402.00
340.352.01	Gemeinde Giffers: Anteil an Sporthalle Giffers	102'500		101'100		98'600.00	
340.352.02	Gemeinde Giffers: Anteil Sportanlagen	8'200		10'300		18'200.00	
340.390.01	Interne Verrechnung Zinsaufwand Sporthalle	22'500		26'600		31'507.00	
340.390.02	Interne Verrechnung Abschreibungen Sporthalle						
340.490.01	Int. Verrechnung Sporthalle / Schulanlagen		44'000		43'000		44'905.00
<b>341</b>	<b>Sportbetreib, Erholung</b>					<b>1'428.00</b>	
	Netto Aufwand						1'428.00
341.390.02	Interne Verrechnung Zinsaufwand Sanierung Kugelfang					1'428.00	
<b>350</b>	<b>Übrige Freizeitgestaltung</b>	<b>4'900</b>		<b>3'900</b>		<b>4'126.70</b>	
	Netto Aufwand		4'900		3'900		4'126.70
350.364.01	Jugendarbeit Sense-Oberland	3'900		3'700		3'684.00	
350.365.01	Allgemeine Freizeitgestaltung	1'000		200		442.70	



Konto	Laufende Rechnung Funktionale Gliederung LR	Budget 2016		Budget 2015		Rechnung 2014	
		Aufwand	Ertrag	Aufwand	Ertrag	Aufwand	Ertrag
<b>4</b>	<b>GESUNDHEIT</b>	<b>384'900</b>	<b>1'500</b>	<b>339'350</b>	<b>1'500</b>	<b>328'384.55</b>	<b>1'330.45</b>
	Netto Aufwand		383'400		337'850		327'054.10
<b>410</b>	<b>Kranken und Pflegeheime</b>	<b>239'700</b>		<b>215'150</b>		<b>201'353.35</b>	
	Netto Aufwand		239'700		215'150		201'353.35
410.351.01	Sonderbetreuung Betagtenheime	197'200		188'500		197'454.10	
410.352.01	Finanzkosten Pflegeheime	800		3'400		3'405.00	
410.352.02	Betriebskosten Pflegeheime	6'300		2'500		494.25	
410.352.03	Anteil Auslagen Alters- u. Pflegeheim "Region Aergera"	13'700		13'500			
410.352.05	Finanzkosten Demenz-Station	21'700		7'250			
<b>440</b>	<b>Ambulante Krankenpflege</b>	<b>143'500</b>		<b>122'500</b>		<b>125'556.45</b>	
	Netto Aufwand		143'500		122'500		125'556.45
440.352.01	Anteil Bezirkskommission	300		300		292.35	
440.352.02	Anteil Pauschalentschädigungen	30'000		15'000		17'075.00	
440.352.03	Anteil am Ambulanzdienst	19'900		19'700		19'651.35	
440.365.01	Beiträge an SPITEX	93'300		87'500		88'537.75	
<b>460</b>	<b>Schulgesundheitsdienst</b>	<b>1'500</b>	<b>1'500</b>	<b>1'500</b>	<b>1'500</b>	<b>1'330.45</b>	<b>1'330.45</b>
460.351.01	Auslagen Schulzahnpflege	1'500		1'500		1'330.45	
460.433.01	Elternbeitrag Schulzahnpflege		1'500		1'500		1'330.45
<b>470</b>	<b>Lebensmittelkontrolle</b>	<b>200</b>		<b>200</b>		<b>144.30</b>	
	Netto Aufwand		200		200		144.30
470.352.01	Anteil Pilzkontrollstelle Marly	200		200		144.30	
<b>5</b>	<b>SOZIALE WOHLFAHRT</b>	<b>614'650</b>	<b>4'500</b>	<b>553'550</b>	<b>4'500</b>	<b>526'300.85</b>	<b>8'415.00</b>
	Netto Aufwand		610'150		549'050		517'885.85
<b>540</b>	<b>Betreuung im Vorschulalter</b>	<b>45'700</b>		<b>19'000</b>		<b>8'980.30</b>	
	Netto Aufwand		45'700		19'000		8'980.30
540.352.01	Ausserschulische Betreuung			1'000			
540.365.01	Familienexterne Kinderbetreuung	15'000		15'000		7'580.30	
540.365.02	Elternverein Giffers-Tentlingen	3'000		3'000		1'400.00	
540.365.03	Betriebsgarantie KITA	15'000					
540.365.04	Dotation Betriebskapital KITA	12'700					
<b>550</b>	<b>Invalidität</b>	<b>302'400</b>		<b>290'500</b>		<b>276'879.05</b>	
	Netto Aufwand		302'400		290'500		276'879.05
550.351.01	Anteil kantonale Auslagen für Sonderheime und Invalide	302'400		290'500		276'879.05	
<b>560</b>	<b>Sozialer Wohnungsbau</b>	<b>30'000</b>		<b>29'000</b>		<b>30'253.15</b>	
	Netto Aufwand		30'000		29'000		30'253.15
560.365.01	Subventionen soz. Wohnungen	30'000		29'000		30'253.15	
<b>580</b>	<b>Sozialhilfe</b>	<b>217'350</b>	<b>4'500</b>	<b>196'650</b>	<b>4'500</b>	<b>191'783.35</b>	<b>8'415.00</b>
	Netto Aufwand		212'850		192'150		183'368.35
580.317.01	Spesenvergütungen	2'000		3'000		2'690.00	
580.319.01	Übriger Aufwand						
580.351.01	Anteil an nichtrückerstatteten Vorschüssen für Unterhalt	7'800		7'000		6'845.25	
580.351.03	Kosten spezialisierte Dienste	2'200		2'000		2'019.75	
580.351.05	Hilfsfonds Opfer von Gewalttaten	2'400		2'200		2'102.50	
580.351.06	FZ nichterwerbstätige Personen	7'600		5'100		6'255.65	
580.352.01	Sozialdienst Senseoberland	63'100		60'100		60'653.60	
580.365.02	Gemeinnützige Institutionen	2'000		2'000		2'006.00	
580.365.03	Beiträge an Suchtprävention	250		250		150.00	
580.366.01	Beiträge an Fürsorgebedürftige über Konkordat	130'000		115'000		109'060.60	
580.436.01	Rückerst. Dritte + Versicherungen		4'500		4'500		8'415.00



Konto	Laufende Rechnung Funktionale Gliederung LR	Budget 2016		Budget 2015		Rechnung 2014	
		Aufwand	Ertrag	Aufwand	Ertrag	Aufwand	Ertrag
<b>582</b>	<b>Arbeitsamt</b>	<b>19'200</b>		<b>18'400</b>		<b>18'405.00</b>	
	Netto Aufwand		19'200		18'400		18'405.00
582.351.01	Beitrag an Kanton für Beschäftigungsfonds	19'200		18'400		18'405.00	
<b>6</b>	<b>VERKEHR</b>	<b>287'700</b>	<b>54'000</b>	<b>377'700</b>	<b>53'000</b>	<b>355'454.01</b>	<b>54'378.00</b>
	Netto Aufwand		233'700		324'700		301'076.01
<b>610</b>	<b>Kantonsstrassen</b>	<b>800</b>		<b>800</b>		<b>899.80</b>	
	Netto Aufwand		800		800		899.80
610.351.01	Anteil an kantonalen Auslagen	800		800		899.80	
<b>620</b>	<b>Gemeindestrassen, Trottoirs, Plätze</b>	<b>166'700</b>		<b>229'300</b>		<b>213'462.55</b>	
	Netto Aufwand		166'700		229'300		213'462.55
620.311.01	Anschaffungen von Geräten und Material	1'000		1'000			
620.311.02	Strassensignalisation	1'000		1'000		702.20	
620.312.01	Strom	7'000		7'000		8'114.80	
620.314.01	Unterhalt der Gemeindestrassen und Beleuchtung	20'000		20'000		9'635.75	
620.314.02	Schneeräumung und Winterdienst	25'000		25'000		15'348.20	
620.352.01	Gemeinde Giffers: Anteil Besoldung	93'300		98'600		102'000.00	
620.352.02	Gemeinde Giffers: Anteil Verbrauchsmaterialien	6'800		6'800		5'600.00	
620.352.03	Gemeinde Giffers: Anteil Unterhalt Fahrzeuge und Geräte	8'700		8'600		11'000.00	
620.352.04	Gemeinde Giffers: Anteil diverser Sachaufwand	3'900		3'000		1'000.00	
620.390.01	Interne Verrechnung Zinsaufwand Strassen und Trottoirs			2'700		4'442.60	
620.390.02	Interne Verrechnung Abschreibungen Strassen und Trottoirs			55'600		55'619.00	
<b>622</b>	<b>Werkhof</b>	<b>5'900</b>		<b>41'600</b>		<b>39'088.00</b>	
	Netto Aufwand		5'900		41'600		39'088.00
622.352.01	Gemeinde Giffers: Anteil Auslagen Werkhof	5'900		8'000		5'500.00	
622.390.01	Interne Verrechnung Zinsaufwand Werkhof						
622.390.02	Interne Verrechnung Abschreibungen Werkhof			20'300		20'250.00	
622.390.03	Interne Verrechnung Abschreibungen Kommunalfahrzeug			13'300		13'338.00	
<b>640</b>	<b>Bundesbahnen</b>	<b>8'000</b>					
	Netto Aufwand		8'000				
640.351.01	Beteiligung Bahninfrastrukturfonds Bund	8'000					
<b>650</b>	<b>Öffentlicher Verkehr</b>	<b>106'300</b>	<b>54'000</b>	<b>106'000</b>	<b>53'000</b>	<b>102'003.66</b>	<b>54'378.00</b>
	Netto Aufwand		52'300		53'000		47'625.66
650.318.01	Generalabonnemente der SBB	53'200		51'600		51'600.00	
650.318.02	Reservationssystem Flexi Cards	600		500		520.56	
650.351.01	Anteil an kantonalen Auslagen	52'500		53'900		49'883.10	
650.434.01	Verkauf GA der SBB		54'000		53'000		54'378.00





Konto	Laufende Rechnung Funktionale Gliederung LR	Budget 2016		Budget 2015		Rechnung 2014	
		Aufwand	Ertrag	Aufwand	Ertrag	Aufwand	Ertrag
<b>7</b>	<b>UMWELT UND RAUMPLANUNG</b>	<b>670'150</b>	<b>643'600</b>	<b>697'350</b>	<b>645'200</b>	<b>618'918.80</b>	<b>580'824.00</b>
	Netto Aufwand		26'550		52'150		38'094.80
<b>700</b>	<b>Wasserversorgung</b>	<b>293'000</b>	<b>293'000</b>	<b>293'000</b>	<b>293'000</b>	<b>225'596.70</b>	<b>225'596.70</b>
	<b>Giffers-Tentlingen</b>						
700.300.01	Auslagen der Verwaltung	16'000		14'000		13'621.30	
700.311.01	Kauf von Wasserzählern	9'000		9'000		6'690.15	
700.312.01	Ankauf Überwassers Plasselb	1'000				492.10	
700.312.02	Wasserankauf von Plasselb	52'000		52'000		49'328.15	
700.312.03	Wasserankauf von der Guglera	2'000				2'614.00	
700.312.04	Strom	25'000		25'000		13'328.95	
700.314.01	Unterhalt und Reparaturen	35'000		30'000		33'018.85	
700.314.02	Renovationen Anlagen	120'000		110'000		89'090.65	
700.318.01	Wasseranalysen	2'200		2'200		1'318.90	
700.318.02	Diverse Versicherungsprämien	2'800		2'800		2'712.45	
700.318.03	Entschädigung für Schutzzonen	16'000		15'000		13'381.20	
700.319.01	Diverse Ausgaben						
700.352.02	Anteil an Gemeinde Giffers	8'000		22'000			
700.352.03	Anteil an Gemeinde Tentlingen	4'000		11'000			
700.435.01	Wasserverkauf Abonnenten		260'000		260'000		185'821.10
700.435.03	Wasserverkauf Marly		15'000		15'000		9'210.80
700.435.04	Wasserverkauf Pierrafortscha		13'000		13'000		6'704.40
700.435.05	Anzahlungen auf Gebühren						
700.435.06	Wasserverkauf Rechthalten & St. Ursen		5'000		5'000		4'956.70
700.439.01	Diverse Einnahmen						
700.452.01	Anteil der Gemeinde Giffers						12'602.45
700.452.02	Anteil der Gemeinde Tentlingen						6'301.25
<b>701</b>	<b>Wasserversorgung Tentlingen</b>	<b>4'000</b>	<b>4'000</b>	<b>11'000</b>	<b>11'000</b>	<b>6'301.25</b>	<b>6'301.25</b>
701.352.01	Anteil an WV Giffers-Tentlingen					6'301.25	
701.380.01	Einlage in Reserve WV	4'000		11'000			
701.390.01	Interne Verrechnung						
	Abschreibung WV Tentlingen						
701.452.01	Anteil der Gemeinde an WV Giffers-Tentlingen		4'000		11'000		
701.480.01	Entnahme aus Reserve WV						6'301.25
<b>710</b>	<b>Abwasserbeseitigung</b>	<b>165'000</b>	<b>165'000</b>	<b>160'000</b>	<b>160'000</b>	<b>164'026.75</b>	<b>164'026.75</b>
710.312.01	Strom	1'000		900		769.10	
710.314.01	Unterhalt, Renovation Anlagen	30'000		25'000		18'905.25	
710.314.02	Verlegung ARA-Kanal Räbhalta					30'000.00	
710.318.01	Nachführung des GEP	5'000		8'200		4'495.00	
710.319.01	Diverse Ausgaben	1'000		1'000		173.50	
710.332.01	Abschreibungen						
710.351.01	Anteil Oelwehrstützpunkte	500		400		374.90	
710.352.01	Anteil Auslagen ARA - Marly	112'000		110'000		80'054.00	
710.380.01	Einlage Fonds	8'000		10'000		21'082.40	
	Abwasserbeseitigung						
710.390.01	Interne Verrechnung Zinsaufwand Kanäle	7'500		4'500		8'172.60	
710.390.02	Interne Verrechnung						
	Abschreibungen Kanäle						
710.434.01	Benützungsgebühren		62'000		60'000		61'501.60
710.434.02	Grundgebühren		103'000		100'000		102'525.15
710.434.03	Vorzugslast Anschlussgebühr						
710.480.01	Entnahme Fonds						
	Abwasserentsorgung						
710.480.02	Entnahme Reserve						
	Abwasserentsorgung						





Konto	Laufende Rechnung Funktionale Gliederung LR	Budget 2016		Budget 2015		Rechnung 2014	
		Aufwand	Ertrag	Aufwand	Ertrag	Aufwand	Ertrag
<b>720</b>	<b>Abfallbeseitigung</b>	<b>170'300</b>	<b>169'600</b>	<b>169'500</b>	<b>169'200</b>	<b>167'690.70</b>	<b>165'067.30</b>
	Netto Aufwand		700		300		2'623.40
720.310.01	Auslagen für Druck von Gebührenmarken und Bürobedarf	1'200		1'200		1'213.10	
720.318.01	Abfuhr und Deponiekosten	74'000		74'000		70'294.05	
720.318.02	Auslagen Altglasentsorgung	7'000		7'000		6'741.90	
720.318.03	Auslagen Aluminiumentsorgung	800		800		778.00	
720.318.04	Auslagen Altölentsorgung	1'200		1'000		1'326.00	
720.318.05	Auslagen Kartonentsorgung	9'000		9'000		8'733.05	
720.318.06	Auslagen Grünabfuhr	45'000		42'000		45'092.80	
720.318.07	Auslagen Häckseldienst	4'000		4'000		3'740.00	
720.318.08	Auslagen Altpapierentsorgung	16'000		17'000		16'161.00	
720.318.09	Auslagen Alteisen	500		800		270.00	
720.318.10	Diverser Sachaufwand	1'200		1'000		1'300.45	
720.318.11	Material für Robidogs	600		400		610.80	
720.318.12	Drucksachen	2'500		2'500		2'532.55	
720.318.13	Auslagen für Sperrgut			3'500		3'058.65	
720.318.14	Kunststoffsammlung	2'000					
720.319.01	Vorsteuerkürzung					638.35	
720.352.06	Gde Giffers: Besoldungskosten	5'300		5'300		5'200.00	
720.434.01	Grundgebühren Kehricht		40'000		39'000		38'515.55
720.434.02	Verkauf von Gebührenmarken		71'000		71'000		67'876.75
720.436.01	Rückerstattung Papier & Karton		12'000		14'000		12'100.60
720.436.02	Rückerstattung auf Altglas		7'000		7'000		6'728.25
720.436.03	Rückerstattung auf Alteisen		500		800		430.45
720.436.04	Rückerstattung PET		2'000		1'800		1'860.55
720.437.01	Einkassierte Bussen						300.00
720.452.01	Anteil der Gemeinde Giffers		37'100		35'600		37'255.15
<b>740</b>	<b>Friedhof</b>	<b>7'900</b>		<b>7'300</b>		<b>8'400.00</b>	
	Netto Aufwand		7'900		7'300		8'400.00
740.352.01	Gde Giffers: Anteil Friedhofkosten	7'600		7'000		8'100.00	
740.352.02	Ev. Ref. Kirchgemeinde Weissenstein: Anteil an den Friedhofkosten	300		300		300.00	
<b>750</b>	<b>Gewässer</b>	<b>1'000</b>		<b>15'350</b>		<b>14'350.00</b>	
	Netto Aufwand		1'000		15'350		14'350.00
750.364.01	Anteil an den Kosten von Wasserbauunternehmen	1'000		1'000			
750.390.01	Interne Verrechnung Zinsaufwand Aergeraverbauung			14'350		14'350.00	
<b>780</b>	<b>Umweltschutz</b>	<b>5'700</b>		<b>6'400</b>		<b>8'100.00</b>	
	Netto Aufwand		5'700		6'400		8'100.00
780.352.01	Gemeinde Giffers: Anteil Umweltschutzkommission	2'500		2'900		3'200.00	
780.352.02	Gemeinde Giffers: Anteil diverser Sachaufwand	100		300		300.00	
780.352.03	Gemeinde Giffers: Anteil Projekt Umweltschutzkommission	3'100		3'200		4'600.00	
<b>790</b>	<b>Raumordnung</b>	<b>23'250</b>	<b>12'000</b>	<b>34'800</b>	<b>12'000</b>	<b>24'453.40</b>	<b>19'832.00</b>
	Netto Aufwand		11'250		22'800		4'621.40
790.300.01	Auslagen Planungskommission	3'000		3'000			
790.300.02	Auslagen Baukommission	2'000		2'000		2'070.00	
790.301.01	Besodlung Bauverwaltung	8'000		8'000		4'975.00	
790.314.01	Siedlungs-, Bebauungskonzept						
790.318.01	Erhaltene Baubewilligungen	1'000		800		566.00	
790.318.02	Nachführung der Grundbuchpläne	500		500			
790.319.01	Diverser Aufwand	500		500		182.65	
790.352.01	Beitrag an Region Sense	6'350		6'100		6'689.45	
790.352.02	Auslagen Projekte Region Sense	1'900		5'800		1'870.30	
790.390.02	Interne Verrechnung			8'100		8'100.00	
	Abschreibung Ortsplanung						
790.431.01	Erteilte Baubewilligungen		12'000		12'000		19'832.00



Konto	Laufende Rechnung Funktionale Gliederung LR	Budget 2016		Budget 2015		Rechnung 2014	
		Aufwand	Ertrag	Aufwand	Ertrag	Aufwand	Ertrag
<b>8</b>	<b>VOLKSWIRTSCHAFT</b>	<b>21'600</b>	<b>6'000</b>	<b>19'700</b>	<b>10'000</b>	<b>8'886.45</b>	<b>5'961.55</b>
	Netto Aufwand		15'600		9'700		2'924.90
<b>800</b>	<b>Landwirtschaft Allgemein</b>	<b>300</b>		<b>300</b>		<b>300.00</b>	
	Netto Aufwand		300		300		300.00
800.301.01	Besoldung des Ackerbauleiters	200		200		200.00	
800.319.01	Verbandsbeiträge	100		100		100.00	
<b>810</b>	<b>Forstwirtschaft</b>	<b>14'300</b>	<b>6'000</b>	<b>12'400</b>	<b>10'000</b>	<b>2'649.80</b>	<b>5'961.55</b>
	Netto Aufwand		8'300		2'400		
	Netto Ertrag					3'311.75	
810.318.02	Aufbereiten von Brennholz	2'000		2'000			
810.319.01	Diverser Sachaufwand	200		200		212.00	
810.319.02	Beiträge an Schweiz. Holzfonds	100		200		72.00	
810.351.01	Anteil Unternehmer	12'000		10'000		2'365.80	
810.435.01	Erlös aus Holzverkäufen		6'000		10'000		5'961.55
<b>830</b>	<b>Tourismus</b>	<b>6'000</b>		<b>6'000</b>		<b>5'936.65</b>	
	Netto Aufwand		6'000		6'000		5'936.65
830.365.01	Beitrag Tourismusverband des Senseoberlandes	2'600		2'500		2'456.00	
830.365.02	Tourismusbeitrag an Region Sense	3'400		3'500		3'480.65	
<b>870</b>	<b>Gewerbliche Betriebe</b>	<b>1'000</b>		<b>1'000</b>			
	Netto Aufwand		1'000		1'000		
870.318.01	Rechtsgutachten, Beratungen	1'000		1'000			
<b>9</b>	<b>FINANZEN UND STEUERN</b>	<b>234'000</b>	<b>3'288'300</b>	<b>219'900</b>	<b>3'365'850</b>	<b>299'683.11</b>	<b>3'490'892.41</b>
	Netto Ertrag	3'054'300		3'145'950		3'191'209.30	
<b>900</b>	<b>Steuern</b>	<b>24'700</b>	<b>3'010'600</b>	<b>23'700</b>	<b>2'997'000</b>	<b>17'896.55</b>	<b>2'998'729.55</b>
	Netto Ertrag	2'985'900		2'973'300		2'980'833.00	
900.318.01	Mahnungs-, Betreibungskosten	1'500		1'500		1'193.65	
900.319.01	Steuerverluste	10'000		10'000		5'666.70	
900.319.02	Anteil Rückerstattung an pauschale Steueranrechnung	200		200		166.30	
900.320.01	Vergütungszinse	13'000		12'000		10'869.90	
900.400.01	Einkommensteuer NP		2'060'000		2'070'000		2'050'000.00
900.400.02	Einkommenssteuer NP Vorjahre						-100'742.40
900.400.03	Vermögenssteuer NP		215'000		185'000		200'000.00
900.400.04	Vermögenssteuer NP Vorjahre						-4'295.10
900.400.05	Quellensteuern		45'000		40'000		69'835.50
900.400.06	Steuer auf Kapitalabfindung		50'000		75'000		35'521.25
900.400.07	Zahlung abgeschriebene Steuern		4'000		4'000		1'071.85
900.401.01	Gewinnsteuer JP		85'000		120'000		115'000.00
900.401.02	Gewinnsteuer JP Vorjahre						-13'744.25
900.401.03	Kapitalsteuer JP		40'000		25'000		25'000.00
900.401.04	Kapitalsteuer JP Vorjahre						3'851.25
900.402.01	Liegenschaftssteuer NP		270'000		260'000		250'000.00
900.402.02	Liegenschaftssteuer NP Vorjahre						37'492.70
900.402.03	Liegenschaftssteuer JP		45'000		50'000		50'000.00
900.402.04	Liegenschaftssteuer JP Vorjahre						-2'222.00
900.403.01	Grundstückgewinnsteuer		40'000		25'000		54'302.35
900.404.01	Handänderungssteuern		50'000		40'000		115'241.95
900.405.01	Erbschafts-, Schenkungssteuern		1'000		1'000		14'347.00
900.406.01	Hundesteuern		2'500		2'500		2'356.00
900.421.01	Verzugszinse		5'000		3'000		3'790.15
900.421.02	Ausgleichszinse		3'000		3'000		1'254.15
900.436.01	Rückerstattung von Mahnungs- und Betreibungskosten		2'000		2'000		1'160.35
900.441.01	Anteil Kant. Motorfahrzeugsteuer		93'100		91'500		89'508.80



Konto	Laufende Rechnung Funktionale Gliederung LR	Budget 2016		Budget 2015		Rechnung 2014	
		Aufwand	Ertrag	Aufwand	Ertrag	Aufwand	Ertrag
<b>930</b>	<b>Finanzausgleich</b>		<b>200'800</b>		<b>152'900</b>		<b>149'326.00</b>
	Netto Ertrag	200'800		152'900		149'326.00	
930.462.01	Ressourcenausgleich		163'750		117'800		111'692.00
930.462.02	Bedarfsausgleich		37'050		35'100		37'634.00
<b>940</b>	<b>Kapitalien und Darlehen</b>	<b>192'600</b>	<b>40'500</b>	<b>179'500</b>	<b>179'550</b>	<b>183'668.31</b>	<b>190'677.86</b>
	Netto Aufwand		152'100				
	Netto Ertrag			50		7'009.55	
940.318.01	Bank- und Postcheckspesen	3'500		4'000		3'355.84	
940.322.01	Schuldzinsen	65'500		55'100		59'912.47	
940.330.01	Abschreibungen gem. vorgeschriebener Schuldentilgung	123'600		120'400		120'400.00	
940.420.01	Zinsen auf Kapitalien inkl. VST		2'500		3'000		2'377.66
940.421.01	Verzugszins						
940.422.01	Anteil am Gewinn der Sparkasse		8'000		8'000		8'000.00
940.490.03	Interne Verrechnung		22'500		26'600		31'507.00
	Zinsaufwand Sporthalle						
940.490.05	Interne Verrechnung Zinsaufwand Strassen und Trottoirs				2'700		4'442.60
940.490.06	Interne Verrechnung Abschreibung Strassen, Trottoirs				55'600		55'619.00
940.490.08	Interne Verrechnung Abschreibung Werkhof				20'300		20'250.00
940.490.09	Interne Verrechnung Zinsaufwand Kanäle		7'500		4'500		8'172.60
940.490.11	Interne Verrechnung Abschreibung OS - Bauten				14'400		14'409.00
940.490.12	Interne Verrechnung Abschreibung Schulhausanlagen				8'700		8'684.00
940.490.13	Interne Verrechnung Zinsaufwand Aergeraverbauung				14'350		14'350.00
940.490.14	Interne Verrechnung Abschreibung Ortsplanung				8'100		8'100.00
940.490.15	Interne Verrechnung Abschreibung Kommunalfahrzeug				13'300		13'338.00
940.490.17	Interne Verrechnung Zinsaufwand Kugelfang						1'428.00
<b>943</b>	<b>Liegenschaften</b>	<b>16'700</b>	<b>36'400</b>	<b>16'700</b>	<b>36'400</b>	<b>16'103.15</b>	<b>34'227.00</b>
	Netto Ertrag	19'700		19'700		18'123.85	
943.312.01	Wasser und Strom	6'000		6'000		6'012.95	
943.314.01	Unterhalt und Renovation	10'000		10'000		9'421.20	
943.318.01	Diverse Sachversicherungen	700		700		669.00	
943.423.01	Mieterträge Wohnungen		21'000		21'000		18'800.00
943.423.02	Pachterträge aus Allmenden		5'800		5'800		5'827.00
943.490.01	IN Mietaufwand Gemeindebüro		9'600		9'600		9'600.00
<b>990</b>	<b>Nicht aufgeteilte Posten</b>					<b>82'015.10</b>	<b>117'932.00</b>
	Netto Ertrag					35'916.90	
990.332.01	Freie Abschreibungen					82'015.10	
990.424.01	Buchgewinn						81'605.00
990.451.02	Aussord. Einnahmen (2 KG) ohne Zweckbindung						36'327.00



Konto	Laufende Rechnung Funktionale Gliederung LR	Budget 2016		Budget 2015		Rechnung 2014	
		Aufwand	Ertrag	Aufwand	Ertrag	Aufwand	Ertrag
0	<b>ALLGEMEINE VERWALTUNG</b> Netto Aufwand	449'780	48'180 401'600	454'380	47'380 407'000	411'466.48	44'280.35 367'186.13
1	<b>OEFFENTLICHE SICHERHEIT</b> Netto Aufwand	108'900	25'000 83'900	111'200	25'000 86'200	97'355.75	22'040.95 75'314.80
2	<b>BILDUNG</b> Netto Aufwand	1'349'600	13'800 1'335'800	1'422'900	5'000 1'417'900	1'407'371.00	5'034.00 1'402'337.00
3	<b>KULTUR UND FREIZEIT</b> Netto Aufwand	182'600	44'000 138'600	187'900	43'000 144'900	204'187.45	44'905.00 159'282.45
4	<b>GESUNDHEIT</b> Netto Aufwand	384'900	1'500 383'400	339'350	1'500 337'850	328'384.55	1'330.45 327'054.10
5	<b>SOZIALE WOHLFAHRT</b> Netto Aufwand	614'650	4'500 610'150	553'550	4'500 549'050	526'300.85	8'415.00 517'885.85
6	<b>VERKEHR</b> Netto Aufwand	287'700	54'000 233'700	377'700	53'000 324'700	355'454.01	54'378.00 301'076.01
7	<b>UMWELT UND RAUMPLANUNG</b> Netto Aufwand	670'150	643'600 26'550	697'350	645'200 52'150	618'918.80	580'824.00 38'094.80
8	<b>VOLKSWIRTSCHAFT</b> Netto Aufwand	21'600	6'000 15'600	19'700	10'000 9'700	8'886.45	5'961.55 2'924.90
9	<b>FINANZEN UND STEUERN</b> Netto Ertrag	234'000 3'054'300	3'288'300	219'900 3'145'950	3'365'850	299'683.11 3'191'209.30	3'490'892.41
	<b>Total</b>	4'303'880	4'128'880	4'383'930	4'200'430	4'258'008.45	4'258'061.71
	Netto Aufwand		175'000		183'500		
	Netto Ertrag					53.26	
	<b>Gesamttotal</b>	4'303'880	4'303'880	4'383'930	4'383'930	4'258'061.71	4'258'061.71



Konto	Laufende Rechnung Artengliederung LR	Budget 2016		Budget 2015		Rechnung 2014	
		Aufwand	Ertrag	Aufwand	Ertrag	Aufwand	Ertrag
	<b>Total</b>	<b>4'303'880</b>	<b>4'128'880</b>	<b>4'383'930</b>	<b>4'200'430</b>	<b>4'258'008.45</b>	<b>4'258'008.45</b>
	Netto Aufwand		175'000		183'500		
<b>3</b>	<b>A U F W A N D</b>	<b>4'303'880</b>		<b>4'383'930</b>		<b>4'258'008.45</b>	
	Netto Aufwand		4'303'880		4'383'930		4'258'008.45
<b>30</b>	<b>PERSONALAUFWAND</b>	<b>369'380</b>		<b>367'580</b>		<b>338'522.05</b>	
	Netto Aufwand		369'380		367'580		338'522.05
300	Behörden und Kommissionen	104'000		104'000		88'886.30	
301	Verwaltungs- und Betriebspersonal	194'880		194'780		184'848.50	
303	Sozialversicherungsbeiträge	38'500		37'500		35'856.30	
304	Pensionskassenbeiträge	22'000		21'400		20'951.15	
305	Unfall-, und Krankenversicherungs Beiträge	6'500		6'500		5'031.15	
309	Übrige	3'500		3'400		2'948.65	
<b>31</b>	<b>SACHAUFWAND</b>	<b>778'700</b>		<b>757'000</b>		<b>691'894.28</b>	
	Netto Aufwand		778'700		757'000		691'894.28
310	Büro-, Schulmaterial und Drucksachen	13'200		11'700		13'833.68	
311	Möbilen, Maschinen, Fahrzeuge	12'000		12'000		7'882.00	
312	Wasser, Energie, Heizmaterialien	97'500		94'400		83'838.35	
314	Unterhalt Liegenschaften und Strassen	240'000		220'000		205'419.90	
315	Unterhalt Ausrüstungen, Möbilen	36'500		26'500		21'657.45	
317	Spesenentschädigungen	17'000		15'500		17'866.45	
318	Dienstleistungen, Versicherungsprämien	334'350		327'850		314'976.20	
319	Übriger Sachaufwand	28'150		49'050		26'420.25	
<b>32</b>	<b>PASSIVZINSEN</b>	<b>78'500</b>		<b>67'100</b>		<b>70'782.37</b>	
	Netto Aufwand		78'500		67'100		70'782.37
320	Laufende und kurzfristige Schulden	13'000		12'000		10'869.90	
322	Zinsen Mittel- und langfristige Schulden	65'500		55'100		59'912.47	
<b>33</b>	<b>ABSCHREIBUNGEN</b>	<b>123'600</b>		<b>120'400</b>		<b>202'415.10</b>	
	Netto Aufwand		123'600		120'400		202'415.10
330	Vorgeschriebene Abschreibungen	123'600		120'400		120'400.00	
332	Verwaltungsvermögen, zusätzliche Abschreibungen					82'015.10	
<b>35</b>	<b>ENTSCHÄDIGUNGEN AN GEMEINWESEN</b>	<b>2'325'650</b>		<b>2'346'650</b>		<b>2'239'741.60</b>	
	Netto Aufwand		2'325'650		2'346'650		2'239'741.60
351	Kanton	1'131'200		1'231'800		1'219'343.50	
352	Gemeinden, Konsortien, Gemeindeverbände	1'194'450		1'114'850		1'020'398.10	
<b>36</b>	<b>EIGENE BEITRÄGE</b>	<b>532'450</b>		<b>483'050</b>		<b>458'765.45</b>	
	Netto Aufwand		532'450		483'050		458'765.45
364	Gemischtwirtschaftliche Unternehmungen	4'900		4'700		3'684.00	
365	Private Institutionen	191'250		155'050		148'387.20	
366	Private Haushalte	336'300		323'300		306'694.25	
<b>38</b>	<b>EINLAGEN IN RESERVEN</b>	<b>12'000</b>		<b>21'000</b>		<b>21'082.40</b>	
	Netto Aufwand		12'000		21'000		21'082.40
380	Obligatorische Reserven	12'000		21'000		21'082.40	
<b>39</b>	<b>INTERNE VERRECHNUNGEN</b>	<b>83'600</b>		<b>221'150</b>		<b>234'805.20</b>	
	Netto Aufwand		83'600		221'150		234'805.20
390	Interne Verrechnungen	83'600		221'150		234'805.20	



Konto	Laufende Rechnung Artengliederung LR	Budget 2016		Budget 2015		Rechnung 2014	
		Aufwand	Ertrag	Aufwand	Ertrag	Aufwand	Ertrag
<b>4</b>	<b>ERTRAG</b>		<b>4'128'880</b>		<b>4'200'430</b>		<b>4'258'061.71</b>
	Netto Ertrag	4'128'880		4'200'430		4'258'061.71	
<b>40</b>	<b>STEUEREINNAHMEN</b>		<b>2'907'500</b>		<b>2'897'500</b>		<b>2'903'016.10</b>
	Netto Ertrag	2'907'500		2'897'500		2'903'016.10	
400	Einkommens- und Vermögenssteuern		2'374'000		2'374'000		2'251'391.10
401	Gewinn- und Kapitalsteuern		125'000		145'000		130'107.00
402	Liegenschaftssteuern		315'000		310'000		335'270.70
403	Vermögensgewinnsteuern		40'000		25'000		54'302.35
404	Handänderungs- u. Grundstücksverkaufsteuer		50'000		40'000		115'241.95
405	Erbschafts-u. Schenkungssteuer		1'000		1'000		14'347.00
406	Übrige		2'500		2'500		2'356.00
<b>42</b>	<b>VERMÖGENSERTRÄGE</b>		<b>45'300</b>		<b>43'800</b>		<b>121'653.96</b>
	Netto Ertrag	45'300		43'800		121'653.96	
420	Banken		2'500		3'000		2'377.66
421	Verzugszinsen Steuern		8'000		6'000		5'044.30
422	Anlagen des Finanzvermögens		8'000		8'000		8'000.00
423	Liegungserträge des Finanzvermögens		26'800		26'800		24'627.00
424	Buchgewinne auf Anlagen des Finanzvermögens						81'605.00
<b>43</b>	<b>ENTGELTE</b>		<b>753'580</b>		<b>746'880</b>		<b>660'820.90</b>
	Netto Ertrag	753'580		746'880		660'820.90	
430	Ersatzabgaben		25'000		25'000		22'040.95
431	Gebühren für Amtshandlungen		15'000		15'000		23'270.30
433	Schulgelder		6'500		6'500		6'364.45
434	Benützungsgebühren		339'000		332'000		331'801.40
435	Verkäufe		304'000		307'200		218'078.55
436	Rückerstattungen		64'080		61'180		58'965.25
437	Bussen						300.00
439	Übrige Entgelte						
<b>44</b>	<b>ANTEILE UND BEITRÄGE OHNE ZWECKBINDUNG</b>		<b>93'100</b>		<b>91'500</b>		<b>89'508.80</b>
	Netto Ertrag	93'100		91'500		89'508.80	
441	Anteile an Kantonseinnahmen		93'100		91'500		89'508.80
<b>45</b>	<b>RÜCKERSTATTUNGEN</b>		<b>44'900</b>		<b>46'600</b>		<b>92'485.85</b>
	Netto Ertrag	44'900		46'600		92'485.85	
451	Kanton						36'327.00
452	Gemeinden		44'900		46'600		56'158.85
<b>46</b>	<b>ERHALTENE SUBVENTIONEN</b>		<b>200'900</b>		<b>153'000</b>		<b>149'469.65</b>
	Netto Ertrag	200'900		153'000		149'469.65	
460	Bund		100		100		143.65
462	Gemeinden		200'800		152'900		149'326.00
<b>48</b>	<b>ENTNAHMEN AUS RESERVEN</b>						<b>6'301.25</b>
	Netto Ertrag					6'301.25	
480	Obligatorische Reserven						6'301.25
<b>49</b>	<b>INTERNE VERRECHNUNGEN</b>		<b>83'600</b>		<b>221'150</b>		<b>234'805.20</b>
	Netto Ertrag	83'600		221'150		234'805.20	
490	Interne Verrechnungen		83'600		221'150		234'805.20
<b>9</b>	<b>ABSCHLUSS</b>						<b>-53.26</b>
	Netto Aufwand						53.26
<b>99</b>	<b>Abschluss</b>						<b>-53.26</b>
	Netto Aufwand						53.26
991	Abschluss						-53.26



Konto	Investitionsrechnung Funktionale Gliederung IR	Budget 2016		Budget 2015		Rechnung 2014	
		Ausgaben	Einnahmen	Ausgaben	Einnahmen	Ausgaben	Einnahmen
	<b>Total</b>	<b>4'232'400</b>	<b>1'360'000</b>	<b>4'075'500</b>	<b>1'430'000</b>	<b>890'891.50</b>	<b>890'891.50</b>
	Netto Aufwand		2'872'400		2'645'500		
<b>2</b>	<b>BILDUNG</b>	<b>1'946'500</b>		<b>1'757'300</b>		<b>197'817.30</b>	
	Netto Aufwand		1'946'500		1'757'300		197'817.30
<b>211</b>	<b>Orientierungsschule</b>	<b>346'500</b>		<b>150'000</b>		<b>183'233.15</b>	
	Netto Aufwand		346'500		150'000		183'233.15
211.522.01	Anteil Kosten für Umbau und Ausbau der OS - Zentren	346'500		150'000		183'233.15	
<b>294</b>	<b>Schulanlagen</b>	<b>1'600'000</b>		<b>1'607'300</b>		<b>14'584.15</b>	
	<b>Giffers-Tentlingen</b>						
	Netto Aufwand		1'600'000		1'607'300		14'584.15
294.522.01	Anteil An- und Umbau Schulhaus						
294.522.02	Anteil Planungskredit					4'717.05	
294.522.03	Schulhausbauten						
	Anteil Anbau Schulhaus	1'600'000		1'607'300		9'867.10	
<b>3</b>	<b>KULTUR, SPORT UND FREIZEIT</b>	<b>164'000</b>		<b>92'800</b>		<b>205'487.60</b>	
	Netto Aufwand		164'000		92'800		205'487.60
<b>340</b>	<b>Sport</b>	<b>114'000</b>		<b>22'800</b>			
	Netto Aufwand		114'000		22'800		
340.522.03	Anteil Lüftungen Sporthalle						
340.522.04	Anteil Sanierungen Sporthalle und Aussenbereich	114'000		22'800			
<b>341</b>	<b>Sportbetrieb, Erholung</b>			<b>20'000</b>		<b>205'487.60</b>	
	Netto Aufwand				20'000		205'487.60
341.522.02	Anteil Sanierung Kugelfänge					205'487.60	
341.522.03	Anteil Regeneration Fussballplatz			20'000			
<b>350</b>	<b>Freizeit</b>	<b>50'000</b>		<b>50'000</b>			
	Netto Aufwand		50'000		50'000		
350.501.01	Spielplatz	50'000		50'000			
<b>6</b>	<b>VERKEHR</b>	<b>350'000</b>		<b>375'400</b>		<b>104'867.90</b>	
	Netto Aufwand		350'000		375'400		104'867.90
<b>620</b>	<b>Gemeindestrassen, Trottoirs und Plätze</b>	<b>350'000</b>		<b>320'000</b>		<b>104'867.90</b>	
	Netto Aufwand		350'000		320'000		104'867.90
620.501.08	Sanierung Präderwanstrasse	300'000		80'000			
620.501.11	Sanierung Aergerastrasse			240'000			
620.501.12	Sanierung Strassenbeleuchtung					104'867.90	
620.501.13	Sanierung Dorfstrasse	50'000					
<b>622</b>	<b>Werkhof</b>			<b>55'400</b>			
	Netto Aufwand				55'400		
622.506.01	Anteil Kommunalfahrzeug			55'400			
<b>7</b>	<b>UMWELT UND RAUMPLANUNG</b>	<b>1'771'900</b>	<b>1'360'000</b>	<b>1'850'000</b>	<b>1'430'000</b>	<b>137'925.50</b>	<b>107'353.20</b>
	Netto Aufwand		411'900		420'000		30'572.30
<b>700</b>	<b>Wasserversorgung</b>	<b>270'000</b>	<b>270'000</b>	<b>300'000</b>	<b>300'000</b>	<b>70'785.70</b>	<b>70'785.70</b>
	<b>Giffers-Tentlingen</b>						
700.501.06	Netzerweiterung Neustadt						
700.501.07	Wasserleitung Rossi	80'000		80'000			
700.501.08	Wasserleitung Eichholz					43'269.65	
700.501.09	Analyse Anlagen	40'000		100'000			
700.501.10	Netzerweiterung Rain			60'000			
700.501.11	Netzsanierung Präderwan	150'000					
700.522.01	Anteil an Gemeinde Giffers			40'000		18'344.05	
700.522.02	Anteil an Gemeinde Tentlingen			20'000		9'172.00	





Konto	Investitionsrechnung Funktionale Gliederung IR	Budget 2016		Budget 2015		Rechnung 2014	
		Ausgaben	Einnahmen	Ausgaben	Einnahmen	Ausgaben	Einnahmen
700.589.01	Kürzung Vorsteuer MwSt						
700.610.01	Anschlussgebühren		60'000		60'000		70'785.70
700.622.01	Anteil der Gemeinde Giffers		140'000		160'000		
700.622.02	Anteil der Gemeinde Tentlingen		70'000		80'000		
700.661.01	Kantonale Subventionen						
<b>701</b>	<b>Wasserversorgung Tentlingen</b>	<b>70'000</b>			<b>20'000</b>		<b>9'172.00</b>
	Netto Aufwand		70'000				
	Netto Ertrag			20'000		9'172.00	
701.522.01	Anteil an Wasserversorgung Giffers-Tentlingen	70'000					
701.622.01	Anteil der Gemeinde an Wasserversorgung Giffers-Tentlingen				20'000		9'172.00
<b>710</b>	<b>Abwasserbeseitigung</b>	<b>350'000</b>	<b>10'000</b>	<b>100'000</b>	<b>30'000</b>		<b>27'395.50</b>
	Netto Aufwand		340'000		70'000		
	Netto Ertrag					27'395.50	
710.501.04	Verlegung Hauptkanal Dorfmattha						
710.501.05	Sanierung Kanalisation Präderwanstrasse	350'000		100'000			
710.610.01	Anschlussgebühren		10'000		30'000		20'437.60
710.610.02	Anschlussgebühren - Vorbezug						6'957.90
<b>740</b>	<b>Friedhof</b>	<b>31'900</b>					
	Netto Aufwand		31'900				
740.522.02	Anteil Erweiterung und Begrünung Urnenfriedhof	31'900					
<b>750</b>	<b>Gewässerverbauungen</b>	<b>1'000'000</b>	<b>1'080'000</b>	<b>1'400'000</b>	<b>1'080'000</b>	<b>44'222.05</b>	
	Netto Aufwand				320'000		44'222.05
	Netto Ertrag	80'000					
750.501.02	Hochwasserschutzmassnahmen an der Aergera	1'000'000		1'400'000		44'222.05	
750.622.01	Hochwasserschutz Aergera, Anteil Gemeinde Giffers		100'000		100'000		
750.660.01	Bundessubventionen		560'000		560'000		
750.661.01	Kantonale Subventionen		420'000		420'000		
<b>790</b>	<b>Raumordnung</b>	<b>50'000</b>		<b>50'000</b>		<b>22'917.75</b>	
	Netto Aufwand		50'000		50'000		22'917.75
790.509.01	Revision Ortsplanung	50'000		50'000		22'917.75	
<b>9</b>	<b>FINANZEN UND STEUERN</b>					<b>244'793.20</b>	<b>783'538.30</b>
	Netto Ertrag					538'745.10	
<b>940</b>	<b>Kapital- / Zinsendienst allgemein</b>						<b>137'440.00</b>
	Netto Ertrag					137'440.00	
940.600.01	Landverkauf						137'440.00
<b>999</b>	<b>Abschluss</b>					<b>244'793.20</b>	<b>646'098.30</b>
	Netto Ertrag					401'305.10	
999.590.01	Passivierte Einnahmen					244'793.20	
999.690.01	Aktivierungen						646'098.30

## Voranschlag 2016

Konto	Investitionsrechnung Funktionale Gliederung IR	Budget 2016		Budget 2015		Rechnung 2014	
		Ausgaben	Einnahmen	Ausgaben	Einnahmen	Ausgaben	Einnahmen
2	<b>BILDUNG</b> Netto Aufwand	1'946'500	1'946'500	1'757'300	1'757'300	197'817.30	197'817.30
3	<b>KULTUR, SPORT UND FREIZEIT</b> Netto Aufwand	164'000	164'000	92'800	92'800	205'487.60	205'487.60
6	<b>VERKEHR</b> Netto Aufwand	350'000	350'000	375'400	375'400	104'867.90	104'867.90
7	<b>UMWELT UND RAUMPLANUNG</b> Netto Aufwand	1'771'900	1'360'000 411'900	1'850'000	1'430'000 420'000	137'925.50	107'353.20 30'572.30
9	<b>FINANZEN UND STEUERN</b> Netto Ertrag					244'793.20 538'745.10	783'538.30
	<b>Total</b> Netto Aufwand	4'232'400	1'360'000 2'872'400	4'075'500	1'430'000 2'645'500	890'891.50	890'891.50
	<b>Gesamttotal</b>	4'232'400	4'232'400	4'075'500	4'075'500	890'891.50	890'891.50



Konto	Investitionsrechnung Artengliederung IR	Budget 2016		Budget 2015		Rechnung 2014	
		Ausgaben	Einnahmen	Ausgaben	Einnahmen	Ausgaben	Einnahmen
	<b>Total</b>	<b>4'232'400</b>	<b>1'360'000</b>	<b>4'075'500</b>	<b>1'430'000</b>	<b>890'891.50</b>	<b>890'891.50</b>
	Netto Aufwand		2'872'400		2'645'500		
<b>5</b>	<b>A U S G A B E N</b>	<b>4'232'400</b>		<b>4'075'500</b>		<b>890'891.50</b>	
	Netto Aufwand		4'232'400		4'075'500		890'891.50
<b>50</b>	<b>SACHGÜTER</b>	<b>2'070'000</b>		<b>2'215'400</b>		<b>215'277.35</b>	
	Netto Aufwand		2'070'000		2'215'400		215'277.35
501	Tiefbauten	2'020'000		2'110'000		192'359.60	
506	Möbilen, Maschinen, Fahrzeuge			55'400			
509	Revision Ortsplanung	50'000		50'000		22'917.75	
<b>52</b>	<b>BETEILIGUNGEN</b>	<b>2'162'400</b>		<b>1'860'100</b>		<b>430'820.95</b>	
	Netto Aufwand		2'162'400		1'860'100		430'820.95
522	Beteiligung Investitionskosten	2'162'400		1'860'100		430'820.95	
<b>58</b>	<b>VORSTEUERKÜRZUNG</b>						
589	Kürzung Vorsteuer MwSt						
<b>59</b>	<b>BILANZÜBERTRAGUNGEN</b>					<b>244'793.20</b>	
	Netto Aufwand						244'793.20
590	Übertrag der Investitionseinnahmen					244'793.20	
<b>6</b>	<b>E I N N A H M E N</b>		<b>1'360'000</b>		<b>1'430'000</b>		<b>890'891.50</b>
	Netto Ertrag	1'360'000		1'430'000		890'891.50	
<b>60</b>	<b>ABGANG VON SACHGÜTERN</b>						<b>137'440.00</b>
	Netto Ertrag					137'440.00	
600	Landverkäufe						137'440.00
<b>61</b>	<b>NUTZUNGSABGABEN UND VORTEILSENTGELTE</b>		<b>70'000</b>		<b>90'000</b>		<b>98'181.20</b>
	Netto Ertrag	70'000		90'000		98'181.20	
610	Anschlussbeiträge		70'000		90'000		98'181.20
<b>622</b>	<b>RÜCKZAHLUNG VON DARLEHEN UND BETEILIGUNGEN</b>		<b>310'000</b>		<b>360'000</b>		<b>9'172.00</b>
	Netto Ertrag	310'000		360'000		9'172.00	
622	Anteil Gemeinde Giffers		310'000		360'000		9'172.00
<b>66</b>	<b>SUBVENTIONEN</b>		<b>980'000</b>		<b>980'000</b>		
	Netto Ertrag	980'000		980'000			
660	Bund		560'000		560'000		
661	Kanton		420'000		420'000		
<b>69</b>	<b>BILANZÜBERTRAGUNGEN</b>						<b>646'098.30</b>
	Netto Ertrag					646'098.30	
690	Übertrag der Investitionsausgaben						646'098.30

# ERKLÄRUNGEN ZUR TRAKTANDENLISTE

## Traktanda 1: Protokoll der Gemeindeversammlung vom 24. April 2015

An der vorerwähnten Gemeindeversammlung wurden folgende Traktanden verabschiedet:

- |  |                |
|--|----------------|
| 1. <b>Protokoll der GV vom 12. Dezember 2014</b>   | Genehmigung    |
| 2. <b>Rechnungsablage 2014</b>   |                |
| 2.1 Laufende Rechnung  | Genehmigung    |
| 2.2 Investitionsrechnung   | Genehmigung    |
| 2.3 Bericht der Revisionsstelle  |                |
| 3. <b>Gemeindestrassen: Sanierung Aergerastrasse</b>   | Kreditbegehren |
| 4. <b>Gemeindestrassen: Sanierung Präderwanstrasse, Erneuerung Kanalisation und Trinkwasserleitung</b>     | Planungskredit |
| 5. <b>Anschaffung Kommunalfahrzeug u. Nutzfahrzeug</b>   | Kreditbegehren |
| 6. <b>Wasserversorgung Giffers-Tentlingen: Netzerweiterung „Rain“ Giffers</b>                              | Kreditbegehren |
| 7. <b>Vorprojekt Hochwasserschutz und Revitalisierung Aergera, zweite Etappe Bereich Brücke Stersmühle</b> | Planungskredit |
| 8. <b>Landverkauf: Art. 489 Brädelen – Stersmühle</b>  | Genehmigung    |
| 9. <b>Verschiedenes</b>  |                |

Gemeindepräsidentin Antje Burri eröffnet pünktlich um 20.00 Uhr die Gemeindeversammlung und kann 53 stimmberechtigte Einwohnerinnen und Einwohner sowie 4 Gäste begrüßen. Einen besonderen Willkommensgruss richtet sie an die ehemaligen Ammänner Vitus Vonlanthen und Josef Riedo.

Als Berichterstatterin der Freiburger Nachrichten kann sie Frau Mireille Rotzetter begrüßen.

Sie weist gleich zu Beginn darauf hin, dass die Traktandenliste eine Änderung erfährt. Das Traktanda 8, „Landverkauf“ entfällt, weil der Käufer zwischenzeitlich sein Kaufvorhaben zurückgezogen hat. Gegen die abgeänderte Traktandenliste werden keine Einwände angebracht.

### Traktanda 1: Protokoll der Gemeindeversammlung vom 12. Dezember 2014

Das Protokoll wurde im Mitteilungsblatt 1/2015 vollständig abgedruckt und konnte zudem bereits seit Januar 2015 auf der Gemeindehomepage eingesehen werden. Die Diskussion wird nicht genutzt und das Protokoll wird auf Antrag des Gemeinderates, mit bestem Dank an die Verfasserin, einstimmig genehmigt.

### Traktanda 2: Rechnungsablage 2014; Genehmigung

GR Gerhard Liechi gibt Erklärungen zu den Zahlen der Gemeinderechnung 2014, welche im Mitteilungsblatt 1/2015 ersichtlich sind. Er weist darauf hin, dass der Gemeindekassier von Giffers krankheitsbedingt längere Zeit abwesend war und dadurch die Rechnung 2014 nicht fristgerecht abgeschlossen werden konnte. Daher wurden bei den gemeinsamen Konten mit Giffers die Budgetzahlen übernommen. Es wird in der Rechnung 2015 einige Verschiebungen geben, welche jedoch nach zwischenzeitlicher Kenntnis gering ausfallen werden.

#### 2.1 Laufende Rechnung

Die Jahresrechnung 2014 weist Einnahmen von Fr. 4'258'061.71 und Ausgaben von Fr. 4'258'008.45 auf, womit erfreulicherweise ein Gewinn von Fr. 53.26 ausgewiesen werden kann. Dies nach freien Abschreibungen im Betrage von Fr. 82'015.10, resultierend aus dem Gemeindelandverkauf.

#### 2.2 Investitionsrechnung

Die Investitionsrechnung 2014 schliesst mit einem Ausgabenüberschuss von Fr. 401'305.10.

#### 2.3 Bericht der Finanzkommission

René Corpataux, Präsident der Finanzkommission, bestätigt die Prüfung der Jahresrechnung 2014 am 6.03.2015 durch die Axalta Revisionen AG. Die FIKO schliesst sich der Empfehlung der Revisionsgesellschaft an, und empfiehlt ihrerseits der Gemeindeversammlung die Jahresrechnung 2014 sowie die Investitionsrechnung 2014 zu genehmigen.

**Diskussion** wird nicht genutzt

### Antrag des Gemeinderates

Der Gemeinderat beantragt der Gemeindeversammlung

- a. der Laufenden Rechnung sowie
- b. der Investitionsrechnung

zuzustimmen und hiermit den verantwortlichen Organen Entlastung zu erteilen.

### Abstimmung

JA: einstimmig

### Traktanda 3: Gemeindestrassen: Sanierung Aergerastrasse; Kreditbegehren

GR Beat Waeber präsentiert dieses Kreditbegehren und gibt dazu folgende Erklärungen ab:

Anlässlich der Gemeindeversammlung vom 25. April 2014 wurde der Gemeinderatsantrag für einen Planungskredit zur Sanierung der Stersmühle- und Aergerastrasse abgelehnt. Indes wurde der Empfehlung der Finanz-kommission Folge geleistet und einem Gegenantrag, ein Kreditbegehren einzig für die Sanierung der Aergerastrasse zu unterbreiten, Folge geleistet.

Nach Abklärungen und Einholen der entsprechenden Offerten unterbreitet der Gemeinderat den Antrag zur Sanierung der Aergerastrasse.

Die Aergerastrasse befindet sich in einem schlechten Zustand. Nicht nur der Belag, sondern auch das Bankett muss bei manchen Stellen saniert sowie Wasserschächte zur Fassung des Oberflächenwassers müssen eingebaut, ersetzt und erhöht werden.



### Kostenzusammenstellung

Sanierung Aergerastrasse  
Einbau Schacht für das Oberflächenwasser

CHF 230'000.00  
CHF 10'000.00

### Total Kosten

**CHF 240'000.00**  
=====

### Finanzierung und Folgekosten

Die Finanzierung erfolgt durch laufende Gelder oder falls notwendig durch eine Darlehensaufnahme. Im Falle der Darlehensaufnahme belaufen sich die Folgekosten auf CHF 21'600.00 (7% Amortisation und 2% Zins).

### Diskussion

Herr Robert Göx möchte wissen ob mit der Firma Vigier, welche seiner Ansicht nach die Strasse am meisten belastet, Gespräche über eine Kostenbeteiligung geführt wurden.

GP Antje Burri weist darauf hin, dass diese Sanierung Sache der Gemeinde sei und es auch andere Nutzer gäbe, welche dann ebenfalls mitzahlen müssten. Ausserdem wird das Kieswerk seinen Standort auf der linken Strassenseite bis im Jahr 2018 entfernen. Falls dadurch Schäden an der Strasse entstehen, müssten diese durch die Firma Vigier wieder Instand gestellt werden.

### Bericht der Finanzkommission

Die Finanzkommission hat die Finanzierung geprüft, erkennt auch die Notwendigkeit der Sanierung und empfiehlt der Gemeinde-versammlung, dem Kreditbegehren über CHF 240'000.00 mit Folgekosten von CHF 21'600.00 zuzustimmen.

### Antrag des Gemeinderates

Der Gemeinderat beantragt der Gemeindeversammlung die Annahme des Kreditbegehrens zur Sanierung der Aergerastrasse

## **Abstimmung**

JA: einstimmig

### **Traktanda 4: Gemeindestrassen; Sanierung Präderwanstrasse, Erneuerung Kanalisation und Trinkwasserleitung, Planungskredit**

Diese Traktanda wird von GR Beat Waeber unterbreitet. Die Präderwanstrasse stellt eine wichtige Nebenachse der Gemeinden Tentlingen dar und versteht sich als Verbindungsstrasse zwischen den Kantonalstrassen Tentlingen und St. Ursen - Rechthalten über den Weiler Präderwan.

Witterungsbedingt und als Folge der starken Belastung muss die Strasse nach fast 30 Jahren mit einer neuen Tragschicht versehen und die Führung des Oberflächenwassers geprüft werden. Ebenfalls muss die Trinkwasser-leitung sowie die Abwasserkanalisation, dringend erneuert werden.

Mit der Projektphase werden die Grundlagen geschaffen, um die Baukostensummen bestimmen zu lassen und das Kreditbegehren der Gemeindeversammlung vorlegen zu können. Dies enthält insbesondere nachfolgende Arbeiten:

- Beurteilung Zustand und Kosten zur Sanierung der Strasse; Unterbau und Oberbau
- Bedarf und Kosten der Kanalisation für die Entwässerung der Strasse und der angrenzenden Bauzonen aufzeigen
- Beurteilung Zustand und Kosten zur Erneuerung der Trinkwasser- und Abwasserleitung aufzeigen.



**Offerte Planungskosten Sanierungen:**

**CHF 40'000.00**

=====

### **Finanzierung und Folgekosten**

Die Finanzierung erfolgt durch „laufende Gelder“ oder durch Darlehensaufnahme. Die Folgekosten im Falle einer Darlehensaufnahme belaufen sich im ersten Jahr auf CHF 6'800.00 (15 % Amortisation und 2 % Zins)

### **Diskussion**

Josef Riedo möchte wissen, ob die Strassenbreite beibehalten wird. GR Beat Waeber, dass keine Verbreiterung vorgesehen ist.

### **Bericht der Finanzkommission**

Die Finanzkommission hat die Finanzierung geprüft und empfiehlt der Gemeindeversammlung, dem Kreditbegehren für den Planungskredit über CHF 40'000.00 mit den allfälligen jährlichen Folgekosten von CHF 6'800.00 zuzustimmen.

### **Antrag des Gemeinderates**

Der Gemeinderat beantragt der Gemeindeversammlung die Annahme dieses Kreditbegehrens mit seiner Finanzierung.

## **Abstimmung**

JA: einstimmig

### **Traktanda 5: Anschaffung Kommunalfahrzeug und Nutzfahrzeug, Kreditbegehren**

Dieses Traktanda wird ebenfalls von GR Beat Waeber unterbreitet. Das Pony (Neukauf im Jahr 1998) hat einen Motorschaden erlitten, welcher nicht mehr repariert werden konnte. Daher musste für dieses Fahrzeug eine Ersatzlösung unter Berücksichtigung des bestehenden Fahrzeugparkes gesucht werden.

Um die anfallenden Aufgaben effizient und effektiv auszuführen zu können, hat die erweiterte Strassenkommission als Arbeitsgruppe den Gemeinden Giffers und Tentlingen eine Bedarfsanalyse erarbeitet. Dabei kommt die Arbeitsgruppe zum Schluss, dass zur Ergänzung des defekten Ponys ein

zusätzliches Kommunalfahrzeug sowie ein Nutzfahrzeug erforderlich sind. Folglich beantragt die Arbeitsgruppe die folgenden Anschaffungen:

Anschaffung	Bemerkungen	Kosten in CHF
Kommunalfahrzeug; Neuanschaffung	Kleiner Traktor mit Anhängerkupplung, Anhänger und Winterdienstausrüstung	75'000.00
Nutzfahrzeug; Neuanschaffung	Pick-Up mit Anhängerkupplung	40'000.00
<b>Total (inklusive MWST)</b>		<b>115'000.00</b>

#### Kostenverteilung

Die Gesamtkosten werden unter Berücksichtigung des Finanzierungs-schlüssels (zivilrechtliche Bevölkerung Stand 31.12.2013) wie folgt verteilt:

Auftraggeber	Zivilrechtliche Bevölkerung	Kosten in CHF
Giffers und Tentlingen	2'693	115'000.00
Giffers	1'466	62'600.00
<b>Tentlingen</b>	<b>1'227</b>	<b>52'400.00</b>

#### Finanzierung und Folgekosten

Die Finanzierung erfolgt über „laufende Gelder“ oder durch Darlehens-aufnahme. Die Folgekosten belaufen sich im ersten Jahr auf CHF 8'908.00 (15% Amortisation und 2% Zins).

#### Diskussion

Roland Böhlen möchte wissen, ob dieses Geschäft mit der Gemeinde Giffers abgesprochen wurde, was klar bejaht wurde.

#### Bericht der Finanzkommission

Die Finanzkommission hat die Finanzierung geprüft, erkennt die Notwendigkeit der Beschaffung der Fahrzeuge und empfiehlt der Gemeindeversammlung, dem Kreditbegehren über CHF 52'400.00 mit den allfälligen jährlichen Folgekosten von CHF 8'908.00 zuzustimmen.

#### Antrag des Gemeinderates:

Der Gemeinderat beantragt der Gemeindeversammlung, die Annahme dieses Kreditbegehrens mit seiner Finanzierung und Folgekosten.

#### Abstimmung

JA: einstimmig

#### Traktanda 6: Wasserversorgung Giffers-Tentlingen; Netzerweiterung „Rain“ Giffers

Dieses Traktanda wird von GR Huguette Kaeser präsentiert.

**Sachverhalt:** Die Firma FRISTONE AG aus Schmiten will auf ihrem erworbenen Grundstück «Rain» eine Mehrfamilienhaussiedlung mit 11 Wohneinheiten erstellen. Hierfür muss das Trinkwassernetz der WVGT entsprechend erweitert werden. Da die Baubewilligung für die Quartierserschliessung im 1. Quartal 2015 eingetroffen ist, hat die WVGT aufgrund der aktuellen Situation eine Kostenofferte zur Netzerweiterung erhoben. Aufgrund des Vorgesuches Ende des 4. Quartals 2014 wurde eine Kostenschätzung in das Investitionsbudget 2015 bereits aufgenommen und von der Gemeindeversammlung vom 12.12.2014 als Grundsatzentscheid genehmigt. Die WVGT errechnet die Kosten dieser Netzerweiterung «Rain» auf insgesamt CHF 60'000.00 (Grabarbeiten inkl. Ringleitung). Diese Erweiterungskosten wurden den Gemeinderäten von Giffers und Tentlingen mit entsprechendem Kreditbegehren unterbreitet. Beide Räte haben dem Kreditbegehren zur Erweiterung «Rain» zugestimmt.

#### Leitungslänge

Grab- und Installationsarbeiten für ca. 100 m Gussrohr mit diversen Anschlüssen und Hydranten

#### Leitungsdurchmesser

Minimum 120 mm inklusive Einsandung





## Kosten

Erweiterungskosten	CHF 60'000.00
Abzüglich Anteil Gemeinde Giffers 2/3	<u>CHF 40'000.00</u>
<b>Anteil Gemeinde Tentlingen 1/3</b>	<b>CHF 20'000.00</b>
	=====

## Finanzierung und deren Folgekosten

Die Finanzierung der Netzerweiterung erfolgt durch Entnahme vom Fonds der Wasserversorgung. In diesem Fall belaufen sich die Folgekosten auf CHF 800.00 (4 % Amortisation).

**Diskussion** wird nicht genutzt

## Bericht der Finanzkommission

Die Finanzkommission hat die Finanzierung geprüft und empfiehlt der Gemeindeversammlung, dem Kreditbegehren über CHF 20'000.00 mit den allfälligen jährlichen Folgekosten von CHF 800.00, zuzustimmen.

## Antrag des Gemeinderates

Der Gemeinderat beantragt der Gemeindeversammlung diesem Kredit-begehren der Wasserversorgung Giffers-Tentlingen zur Netzerweiterung «Rain» Giffers zuzustimmen.

## Abstimmung

JA: einstimmig

## Traktanda 7: Vorprojekt Hochwasserschutz und Revitalisierung Aergera, zweite Etappe Bereich Brücke Stersmühle; Planungskredit

Diese Traktanda wird von GR Willy Riedo unterbreitet. Er gibt vorgängig noch einige Erklärungen zur 1. Etappe ab.

**Ausgangslage:** Die zweite Etappe stellt eine Bedingung zur ersten Etappe dar und bildet die Grundlage zur Subventionierung der ersten Etappe.

**Inhalt zweite Etappe:** In der zweiten Etappe des Projektes Hochwasser-schutz und Revitalisierung Aergera soll die Schwelle bei der Brücke um 1.5 m abgesetzt werden. Der Schutzdamm wird bis zum Brückenpfeiler verlängert und das Flussufer mit einem Schutzdamm verstärkt.

Die bestehende Verengung des Flusslaufes bei der Brücke erhöht die Staugefahr durch Treibholz und oberhalb der Brücke wird die Geschiebe-ablagerung gefördert.

Das RUBD (kantonale Raumplanungs-, Umwelt- und Baudirektion) Sektion Gewässer und das BAFU (Bundesamt für Umwelt) unterstützen eine Verbreiterung des Durchflusses im Bereich der Brücke. Beide Instanzen prüfen eine finanzielle Unterstützung jedoch nur, wenn ein Vorprojekt mit Variantenvergleich „Sanierung“ oder „Neubau“ Brücke bis Ende 2015 vorgelegt wird. Ein definitives Projekt muss anschließend vor Ende 2016 eingereicht werden, um in Genuss der Subventionen zu kommen.

## Ziele

- Die Verbreiterung des Brückendurchlaufprofils wird die Staugefahren durch Treibholz vermindern.
- Die Geschiebeablagerung oberhalb der Brücke wird verringert.
- Das linke Flussufer wird am natürlichen Lauf der Aergera angepasst.
- Die gesamte Brücke wird nachhaltig saniert.

**Variante 1:** „Sanierung“ der bestehenden Brücke, Absetzung Schwelle, Dammbau und Verstärkung des Flussufers gemäß Projekt

**Variante 2:** „Neubau“ Brücke von ca. 50 m Spannweite, das linke Ufer (Schraffierung) wird zurückgesetzt und das Flussufer wird neu gestaltet. Bei beiden Varianten werden die Kosten für den Hochwasserschutz und die Revitalisierung mit einbezogen.

**Offerte Planungskosten beläuft sich auf**

**CHF 50'000.00**  
=====

#### Variante 1



#### Variante 2



#### Finanzierung und Folgekosten

Die Finanzierung erfolgt durch „laufende Gelder“ oder durch Darlehensaufnahme. Die Folgekosten im Falle einer Darlehensaufnahme belaufen sich im ersten Jahr auf CHF 8'500.00 (15% Amortisation und 2% Zins).

#### Diskussion

Gemäss Aussage von Vitus Vonlanthen ist es eine Erpressung der Ämter, die 1. Etappe von der 2. Etappe abhängig zu machen. Vor 5 Jahren konnte ausnahmsweise Kies aus der Aergera entnommen werden und seither sind nie Probleme entstanden. Ihm ist auch nicht bekannt, dass die Brücke seit ihrer Einweihung im Jahre 1940 jemals verstopft wurde. Er beantragt, daher, der Vorlage nicht zuzustimmen.

GR Willy Riedo weist darauf hin, dass die Arbeiten bis 2019 ausgeführt werden müssen, da sonst keine Subventionen fliessen. Ausserdem ist es erwiesen, dass die Brücke beschädigt ist und das Eisen im Beton immer mehr verrostet.

Peter Stoll möchte erfahren in welcher Höhe Subventionen zu erwarten sind. GR Willy Riedo teilt mit, dass bis jetzt 80% subventioniert wurde und auch weiter mit mindestens 70-80% Subventionen gerechnet werden kann.

Laut Josef Riedo wird man künftig mit mehr Geschiebe rechnen müssen. Was soll geschehen wenn kein Kies mehr entnommen werden darf. Willy Riedo erklärt, dass durch das Entfernen der Schwelle bei der Brücke, das Geschiebe besser weiter getragen wird und nicht mehr vor der Brücke liegen bleibt.

Laut Peter Isler sollte mit dem Entfernen der Schwellen aufgehört werden. Es wurden schon früher Schwellen entfernt was zur Unterspülung der Brücke führte. Die bestehende Schwelle unter der Brücke sollte daher bleiben.

GP Antje Burri weist darauf hin, dass das Dossier „Hochwasserschutz“ bereits seit 17 Jahren behandelt wird. Ein mögliches Schadenpotential beziffert sich bei über 23 Mio. Die zahlreichen Verzögerungen sind nicht zuletzt auf Gesetzesänderungen und Personalwechsel beim Kanton zurück zu führen.

Prisca Morschett möchte erfahren, ob die Höhe des Dammes dem immer mehr werdenden Geschiebe gerecht werde. Willy betont, dass die Studien diesem Fall angepasst wurden.

Vitus Vonlanthen weist darauf hin, dass die Aergera auszoniert und dem Staat gehört. Er ist der Meinung, dass der Eigentümer für die Kosten zuständig ist. Wie bereits erläutert, werden 80% der Kosten von Bund und Kanton übernommen, bestätigt GP Antje Burri.

#### Bericht der Finanzkommission

Die Finanzkommission findet es äusserst schade, dass erstens die Subventionierung des Projektes mit der ja noch gar nicht realisierten 1. Etappe gekoppelt ist und hat zweitens ihre Bedenken, dass für eine weitere Studie ein Betrag von CHF 50'000.00 ausgegeben werden muss.

Auch finden wir es unverhältnismässig, dass ein Brücken-Neubau in Betracht gezogen wird. Gemäss Auflage der kantonalen Raumplanungs-, Umwelt- und Baudirektion muss dies sogar in Betracht gezogen werden, obwohl es offensichtlich ist, dass eine regelmässige Kiesentnahme im Raum Brücke/Wasserfall die erwähnten Probleme und Risiken wohl lösen würden. Wenn schon solche Auflagen für eine allfällige Subventionierung vorgegeben werden, sind wir der Meinung, dass diese auch der Kanton tragen sollte.

Die Finanzierung als solche aus Tragbarkeitsgründen für die Gemeinde Tentlingen haben wir geprüft und stimmen dem Kreditbegehren über CHF 50'000.00 mit allfälligen jährlichen Folgekosten von CHF 8'500.00, zu.

Eine Empfehlung an die Gemeindeversammlung geben wir jedoch nicht ab!

### **Antrag des Gemeinderates**

Der Gemeinderat empfiehlt den Antrag für dieses Kreditbegehren, zur Ausarbeitung eines Vorprojektes um den summarischen Variantenvergleich den entsprechenden Instanzen unterbreiten zu können, zur Unterstützung.

### **Abstimmung**

JA: 24 Stimmen

NEIN: 17 Stimmen

Mit diesem Resultat und 12 Enthaltungen wird die Vorlage angenommen.

### **Traktanda 9: Verschiedenes**

**GP Antje Burri** gibt noch folgende Informationen zur Fusionsprüfung ab:

1. Die Fusionsvereinbarung wurde ausgearbeitet, vom Staatsrat genehmigt und am 2. März 2015 durch die Gemeinderäte unterzeichnet.
2. Ein erster Informationsanlass für die Bevölkerung fand am 25. März 2015 statt, wobei die Präsentation der Fusionsvereinbarung im Mittelpunkt stand.
3. In der Zwischenzeit hat der Lenkungsausschuss die Botschaft zur Fusionsabstimmung erarbeitet.
4. Die Botschaft wurde durch die Gemeinderäte anlässlich der Sitzungen vom 20. April 2015 genehmigt.
5. Die Abstimmungsunterlagen inkl. Botschaft werden den Stimmbürgerinnen und Stimmbürgern fristgerecht zugestellt.
6. Eine weitere Informationsveranstaltung wird am Dienstag, 26. Mai 2015 um 20.00 in Giffers durchgeführt.
7. Die Fusionsabstimmung findet am 14. Juni 2015 statt.

**Esther Nabholz** möchte als Bürgerin, vom Gemeinderat konkret die Gründe erfahren, warum er die Fusion ablehnt.

**GP Antje Burri** teilt mit, dass der GR mit dem Paket nicht einverstanden ist. Ein Grund sind sicher die Finanzen. Ausserdem hat sich der GR den Sitz der Verwaltung in Tentlingen gewünscht. Diesem Wunsch wurde jedoch nicht entsprochen und der Sitz der Verwaltung würde nach der Fusion in Giffers sein. Für weitere Stellungnahmen gab die Gemeindepräsidentin das Wort ihren Ratskolleginnen und Ratskollegen.

**GR Gerhard Liechti** nutzt dies und erklärt seinen Standpunkt. Er weist auf die sehr gute finanzielle Situation von Tentlingen gegenüber den beiden anderen Gemeinden hin. Da die Tentlinger nach einer Fusion mit 15% mehr Steuern zur Kasse gebeten würden, wollte man etwas anderes für Tentlingen rausholen. Dies wäre beispielsweise der Sitz der Verwaltung oder der Name der künftigen Gemeinde, welcher nach einer Fusion Giffers lauten würde. Es hätte auch sein können, dass die neue Gemeinde Tentlingen heisst.

**GP Antje Burri** ihrerseits weist darauf hin, dass der Lenkungsausschuss, bestehend aus je zwei Gemeinderatsmitgliedern sowie den jeweiligen Gemeindeschreiberinnen und des Gemeindeschreibers der drei Gemeinden sowie aus dem Projektleiter, die Gemeinderatsgremien immer auf dem Laufenden halten. Das Klima bei den Verhandlungen war stets sehr gut und es fanden keine eigenmächtigen Handlungen des Lenkungsausschusses statt.

**Robert Göx** weist auf eine ETH-Studie hin, wo rauskam, dass Fusionen nichts gebracht haben und findet es gut, dass der Gemeinderat im richtigen Moment abgesprungen ist.

**GP Antje Burri** weist darauf hin, dass der Gemeinderat nicht abgesprungen sei. Die Bevölkerung wird über die Fusion entscheiden.

Gemäss **Josef Riedo** wird es nach einer Fusion nicht besser. Ausserdem stellt er die Frage, wie lange die Steuern auf diesem Satz bleiben werden.

**GP Antje Burri** betont, dass auch die Gemeinde Tentlingen den tiefen Steuersatz von 76,1 nicht halten kann. Wie man aus der Presse erfahren kann, müssen und mussten auch andere Gemeinden ihren Steuersatz erhöhen.

**GR Gerhard Liechti** betont, dass der Steuersatz von 85,9 der künftigen Gemeinde kein Pseudosatz sei und man nicht Angst haben müsse, dass dieser vor 5 – 10 Jahren höher angesetzt werden muss.

**Prisca Morschett** möchte erfahren warum bloss ein Finanzplan für 5 Jahre und nicht für 15 – 20 Jahre errechnet wird.

Laut **GP Antje Burri** ist dies eine Vorgabe des Kantons. Berechnungen die über 5 Jahre hinausgehen sind kaum möglich.

**Roland Böhlen** fragt sich, was eine Fusion bringt. Der Gemeinde geht es gut. Er hat schon eine Fusion mitgemacht und daraus schlechte Erfahrungen gezogen. Er hat nun Bedenken, dass es hier gleich laufen könnte.

**GP Antje Burri** weist nochmals auf die Botschaft hin, welche den Abstimmungsunterlagen beiliegen wird. Hier sind Chancen und Risiken aufgezeigt. Sie hofft, dass die Bevölkerung zahlreich an dieser Abstimmung teilnehmen wird.

Auf die weiteren Informationen, welche im Mitteilungsblatt abgedruckt sind, möchte sie nicht weiter eingehen. Sie übergibt das Wort noch an **GR Isabelle Portmann**. Diese empfiehlt im Namen der Kulturkommission die Teilnahme am Gemeindeduell Giffers gegen Tentlingen. Es sind zwischen dem 5. und 9. Mai 2015 diverse Veranstaltungen angesagt. Treffpunkt wird jeweils beim Werkhofareal Baletschied sein.

Da sich niemand mehr zum Wort meldet, dankt GP Antje Burri allen Anwesenden für den Besuch und das Interesse an der Gemeinde-versammlung.

Danken möchte sie auch ihren Ratskolleginnen und Ratskollegen sowie den Mitarbeiterinnen und Mitarbeitern der Verwaltung und vom Strassendienst.

Einen speziellen Dank geht auch an Lukas Jost, Wirt des Restaurants Sternen, welcher heute Abend zum letzten Mal die traditionelle Suppe offeriert. Wie aus der Presse zu entnehmen war, wird Trudi Lauper ab Juni den Sternen weiterführen.

Sie wünscht allen noch einen schönen Sommer und eine gute Heimkehr.

VGP David Rotzetter dankt Antje Burri im Namen des Gemeinderates für Ihre Arbeit während dem ganzen Jahr.

Die Schreiberin  
M. Jenny-Jungo

Die Gemeindepräsidentin  
A. Burri-Escher

## **Traktanda 2: Finanzwesen**

### **2.1 und 2.2 Allgemein Präsentation des Voranschlags der Laufenden Rechnung und des Investitionsvoranschlags 2016**

Das detaillierte Zahlenmaterial des laufenden Voranschlags sowie des Investitionsvoranschlags können Sie aus den Seiten 2 – 17 entnehmen.

Der Gemeinderat hat den vorliegenden Voranschlag an seiner Sitzung vom 2.11.2015 genehmigt und unterbreitet ihn der Gemeindeversammlung zur Genehmigung.

Die Finanzkommission ihrerseits, hat den vorliegenden Voranschlag an ihrer Sitzung vom 11. November 2015 geprüft.

### **2.3 Gemeindestrassen: Sanierung Präderwanstrasse, Erneuerung Kanalisation und Trinkwasserleitung - Kreditbegehren**

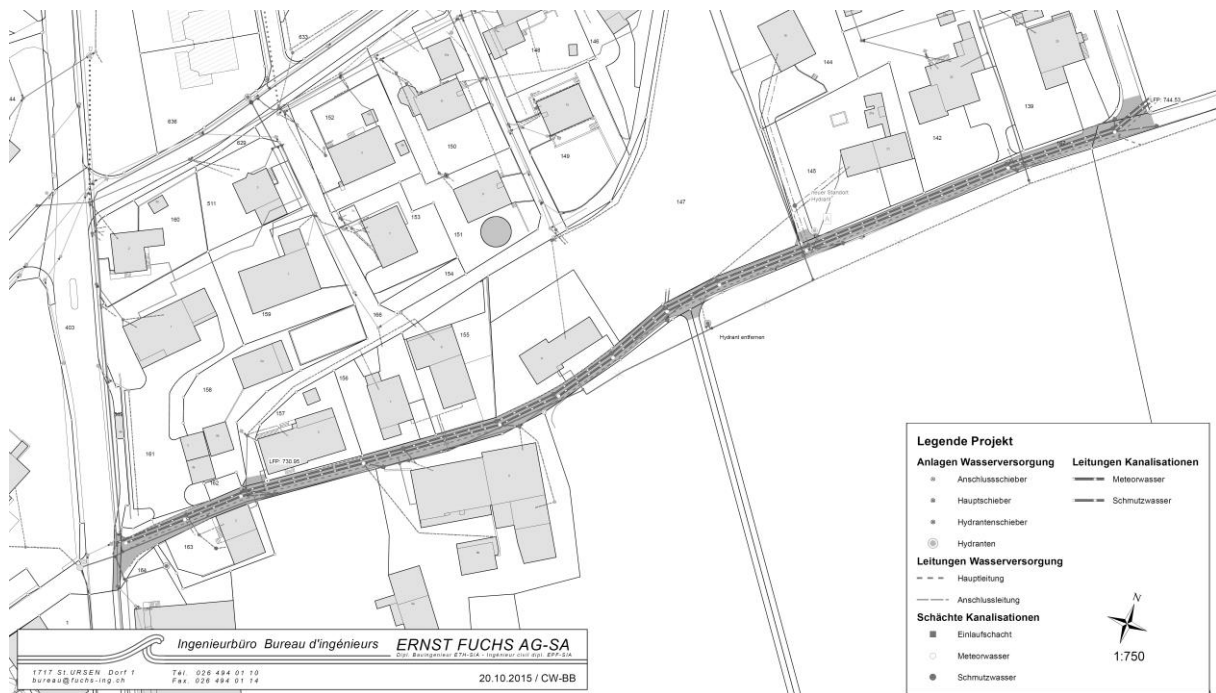
Der Belag der Präderwanstrasse ist in einem schlechten Zustand sowie sind Mischwasser- und Trinkwasserleitungen überaltert. Der Gemeinderat unterbreitet der Versammlung ein Kreditbegehren zur Sanierung einer ersten Etappe ab der Kantonalstrasse bis zur Einmündung Richtung Heckenweg auf einer gesamten Länge von 285 m.

Der Strassenbelag weist Netz- Quer- und Längsrisse auf. Im Bereich der Kreuzung zur Hauptstrasse besteht die Strasse aus „Flick an Flick“. An einigen Stellen haben sich Setzungen des Belags ergeben. Entlang der Strasse sind zum Teil keine Randabschlüsse vorhanden, wodurch der Belag am Rande abbricht und die Übergänge von den privaten Vorplätzen zur Strasse teils mangelhaft sind.

Die Sanierungsmassnahmen sehen vor, dass eine neue Kieskoffertung und eine neue Belagsschicht eingebaut werden, welche den heutigen Verkehrslasten besser angepasst sind.

Gleichzeitig mit der Sanierung der Strasse sollen Synergien genutzt und sowohl die Trinkwasserleitung wie die Abwasserleitung erneuert werden.

Die bestehende Trinkwasserleitung ist zu klein um eine genügende Versorgung und den Brandschutz zu gewährleisten. Ausserdem besteht die Leitung, die bereits an mehreren Stellen geborsten ist, im oberen Teil aus Eternit (DN 100 mm) und im unteren Teil aus Guss (DN 70 mm). Auf der gesamten Länge von 285 m soll diese durch eine neue Gussleitung mit einem Durchmesser von DN 125 mm ersetzt werden. Die Kosten an der Trinkwasserleitungserneuerung werden zu 2/3 von Giffers und 1/3 von Tentlingen getragen.



Auf der gesamten Länge soll die Mischwasserkanalisation ersetzt und dem Trennsystem zugeführt werden. Die heutige Kanalisation, die das Oberflächenwasser aufnimmt und sich gemäss Kanalfernsehaufnahmen in einem schlechten Zustand befindet, entspricht nicht mehr den technischen Vorschriften. Inskünftig wird das Strassen- und Dachwasser in einer neuen Meteorleitung, separiert von der Schmutzwasserleitung gemäss Trennsystem, abgeführt.

Bei der Auslegung der Leitungen werden sowohl der Raumplanung mit weiteren Anschlussmöglichkeiten und den Ausnützungsziffern, gemäss des sich in Prüfung befindenden Baureglements der Gemeinde Tentlingen Rechnung getragen und die Verlängerung der Leitungen bis zum Heckenweg realisiert.

Eine weitere Etappe stellt die Sanierung der Präderwanstrasse ab dem Heckenweg dar. Dieser Abschnitt gilt als Güterweg und wird in einem Sammelprojekt im Zusammenhang mit einer Sanierung der Güterwege der Gemeinde Tentlingen überprüft. Dies mit dem Ziel, ein Subventionsantrag beim kantonalen Amt für Landwirtschaft einreichen zu können. Das sich im Gemeinderat in Vordiskussionen befindende Sammelprojekt, bedarf noch weiteren Planungsarbeiten und

Koordination mit den Anstössergemeinden, wo die Strassen nicht an den Grenzen der Gemeinde enden.

**Kostenzusammenstellung:**

**1. Etappe Präderwanstrasse, Erneuerung Kanalisation und Trinkwasserleitung**

<b>Gesamtkosten</b>	<b>CHF 800'000.00</b> =====
---------------------	--------------------------------

**a) Strassensanierung:**

Sanierung, Ingenieurleistungen	CHF 270'000.00
--------------------------------	----------------

Unvorhergesehenes	<u>CHF 30'000.00</u>
-------------------	----------------------

<b>Total zu Lasten der Gemeinde Tentlingen</b>	<b>CHF 300'000.00</b> =====
--	--------------------------------

**Finanzierung und Folgekosten**

Die Finanzierung erfolgt durch „laufende Gelder“ oder durch Darlehensaufnahme. Die Folgekosten im Falle einer Darlehensaufnahme belaufen sich im ersten Jahr auf CHF 27'000.00 (7 % Amortisation und 2 % Zins)

**b) Abwasserkanalisation:**

Tiefbauarbeiten, Ingenieurleistungen	CHF 330'000.00
--------------------------------------	----------------

Unvorhergesehenes	<u>CHF 20'000.00</u>
-------------------	----------------------

<b>Total zu Lasten der Gemeinde Tentlingen</b>	<b>CHF 350'000.00</b> =====
--	--------------------------------

**Finanzierung und Folgekosten**

Die Finanzierung der Sanierungskosten erfolgt durch eine Fondentnahme der Abwasserbeseitigung. In diesem Fall belaufen sich die Folgekosten auf CHF 14'000.00 (4 % Amortisation)

**c) Wasserversorgung**

Tiefbauarbeiten, Ingenieurleistungen	CHF 60'000.00
--------------------------------------	---------------

Installationsarbeiten, Brandschutz	CHF 75'000.00
------------------------------------	---------------

Unvorhergesehenes	<u>CHF 15'000.00</u>
-------------------	----------------------

<b>Total</b>	<b>CHF 150'000.00</b>
--------------	-----------------------

<i>abzüglich Anteil Gemeinde Giffers 2/3</i>	<u><i>CHF 100'000.00</i></u>
--	------------------------------

<b>Anteil zu Lasten der Gemeinde Tentlingen 1/3</b>	<b>CHF 50'000.00</b> =====
---	-------------------------------

**Finanzierung und Folgekosten**

Die Finanzierung der Sanierungskosten erfolgt durch eine Fondentnahme der Wasserversorgung. In diesem Fall belaufen sich die Folgekosten auf CHF 2'000.00 (4 % Amortisation)

**Antrag des Gemeinderates**

Der Gemeinderat beantragt der Gemeindeversammlung diesen Kreditbegehren zur Sanierung der 1. Etappe der Präderwanstrasse sowie den Erneuerungen der Abwasserkanalisation und der Trinkwasserleitung zuzustimmen.

## **2.4 Schlussabstimmungen über den laufenden Voranschlag und den Investitions- voranschlag 2016**

### **Antrag des Gemeinderates**

Der Gemeinderat beantragt der Gemeindeversammlung

- a) Die Genehmigung des Voranschlags 2016 der Laufenden Rechnung mit einem Defizit von CHF 175'000.00
- b) Die Genehmigung des Investitionsvoranschlags 2016 mit Nettoinvestitionen von CHF 2'872'400.00.



# GEMEINDEMITTEILUNGEN

## Öffnungszeiten der Verwaltung über Weihnachten und Neujahr

Öffnungszeiten der Gemeindeverwaltung über Weihnachten und Neujahr:

### über Weihnachten:

- **Donnerstag, 24. Dezember 2015**
- **Freitag, 25. Dezember 2015**

**Nachmittags geschlossen**  
**ganzer Tag geschlossen**

### über Neujahr:

- **Donnerstag, 31. Dezember 2015**
- **Freitag, 1. Januar 2016**

**Nachmittags geschlossen**  
**ganzer Tag geschlossen**

An den übrigen Tagen gelten die normalen Öffnungszeiten.

## Öffnungszeiten des Werkhofs über Weihnachten und Neujahr

Wir weisen Sie darauf hin, dass die Abfallsammelstelle beim Werkhof über Weihnachten und Neujahr nur beschränkt geöffnet sein wird.

**Freitag, 25. Dezember 2015**

**geschlossen**

**Samstag, 26. Dezember 2015**

**geschlossen**

**Freitag, 01. Januar 2016**

**geschlossen**

**Samstag, 02. Januar 2016**

**geschlossen**

### Zusätzliche Öffnungszeiten:

**Mittwoch, 23. Dezember 2015**

**16.00 bis 19.00 Uhr**

**Mittwoch, 30. Dezember 2015**

**16.00 bis 19.00 Uhr**

Ansonsten gelten die festgelegten Öffnungszeiten. Danke für Ihr Verständnis.

Umweltschutzkommission Giffers und Tentlingen

## Tageskarten für Bus, Bahn und Schiff

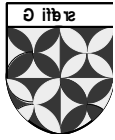
Im 2016 stellt die Gemeinde Tentlingen weiterhin pro Tag  
**4 SBB-Tageskarten Gemeinde** für Bahn, Bus und Schiff zur Verfügung.

Trotz erneuter Anhebung der Preise durch die SBB, hat der Gemeinderat wiederum auf eine Preisanpassung verzichtet. Die Tageskarten werden daher auch im 2016 zum Preis von je **Fr. 38.-** an die Einwohner abgegeben.



### Aufgepasst!

Nutzen Sie die Möglichkeit, die SBB-Tageskarten direkt auf der Gemeinde-Web-Seite [www.tentlingen.ch](http://www.tentlingen.ch) unter „Reservation Tageskarten“ zu bestellen.



# Die Gemeinden Giffers und Tentlingen



schreiben folgende Lehrstelle aus:

## **Fachmann / Fachfrau Betriebsunterhalt EFZ** ([www.betriebsunterhalt.ch](http://www.betriebsunterhalt.ch))

Diese interessante Ausbildung richtet sich an Jugendliche, welche grosse Freude an der praktischen Arbeit haben und eine äusserst abwechslungsreiche Lehrstelle suchen.

Das vielseitige Einsatzgebiet umfasst unter anderem den Unterhalt der Strassen, den Winterdienst, die Pflege der Grünanlagen, Signalisationsarbeiten und Unterhaltsarbeiten in öffentlichen Gebäuden.

## **Lehrbeginn: August 2016**

Die Ausbildung dauert 3 Jahre und schliesst mit einem eidgenössischen Fähigkeitsausweis ab. Der Berufsschulunterricht findet an einem Tag pro Woche in Thun statt.

## **Haben wir Ihr Interesse geweckt?**

**Gerne erwarten wir Ihre Bewerbungsunterlagen adressiert an die Gemeindeverwaltung von Giffers Dorfplatz 15, 1735 Giffers.**

## Gemeinde-Führungsorgan (GFO) was ist das?

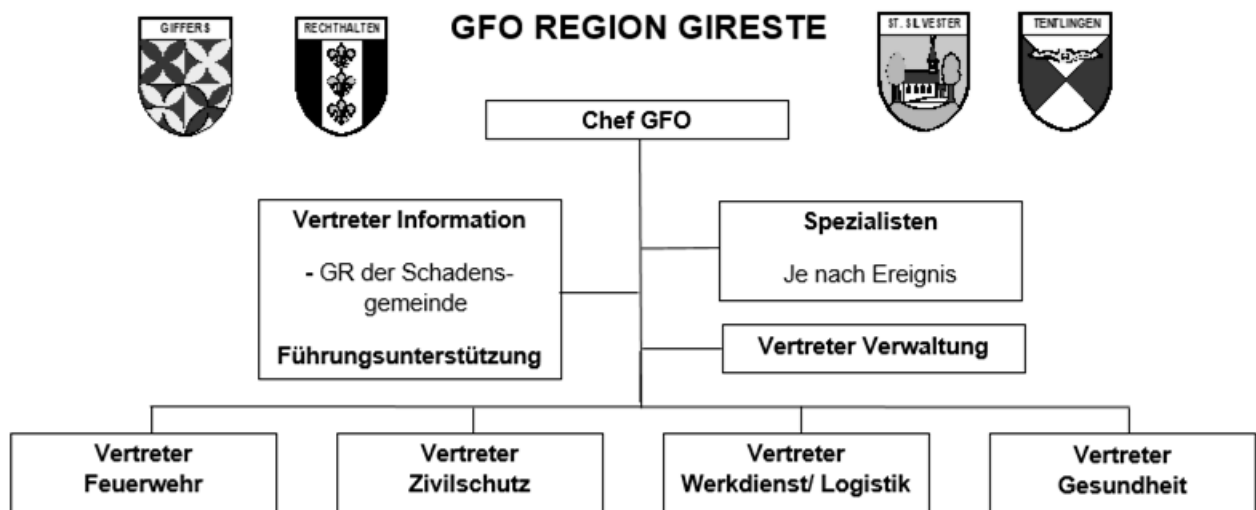
Bei ausserordentlichen Ereignissen, während denen die geltenden Strukturen, Arbeits- und Vorgehensweisen nicht mehr genügen, um die Lage im Griff zu behalten, und die Intervention demzufolge Unterstützung benötigt, kann das kommunale Führungsorgan (GFO) aktiviert werden, um die Koordination sicherzustellen. Um sich vor Gefahren zu schützen und um sicherzustellen, dass im Einsatzfall wirksame Hilfe geleistet wird, hat das GFO auch den Auftrag, während des Jahres Planungs-, Vorbereitungs-, Vorbeuge- und Informationsaufgaben wahrzunehmen. Bei Ernsteinsätzen wird auch das KFO (Kantonales Führungsorgan) unterstützt, da die Orts- und zum Teil die Sprachkenntnisse seit Auflösung des Zivilschutzkorps GIRESTE und der Bildung der Zivilschutzkompanie Mitte nicht mehr immer vorhanden sind.

### GESETZLICHE GRUNDLAGEN

- Bundesgesetz vom 4. Oktober 2002 über den Bevölkerungsschutz und den Zivilschutz (BZG)
- Kantonales Gesetz vom 13. Dezember 2007 über den Bevölkerungsschutz (BevSG)
- Kant. Verordnung vom 9. Februar 2010 über die Ausbildung und die Übungen der für den Bevölkerungsschutz zuständigen Organe
- Kant. Verordnung vom 22. Februar 2011 über die Koordination und die Zusammenarbeit im Bereich des Bevölkerungsschutzes

### Die Aufgaben des GFO decken 3 Bereiche ab:

Risikoanalyse:	Vorbereitung :	Einsatz und Instandstellung:
<ul style="list-style-type: none"> <li>• Mitwirkung bei der Analyse der kantonalen Risiken</li> <li>• Ausarbeitung des Katalogs der kommunalen Risiken</li> </ul>	<ul style="list-style-type: none"> <li>• Ausarbeitung der Einsatzpläne</li> <li>• Ausbildung und Übungen</li> </ul>	<ul style="list-style-type: none"> <li>• Führung des Einsatz auf lokaler Ebene</li> <li>• Koordination der Instandstellung</li> </ul>





Melden Sie ihr Kind bis spätestens 15. Januar 2016 für das nächste Semester bei unserer Musikschule an.

Anmeldeformulare finden Sie auf der Homepage der Gemeinde Tentlingen unter **[www.tentlingen.ch](http://www.tentlingen.ch) (Musikschule)** oder auf der Gemeindeverwaltung Tentlingen.

### **Probelektionen sind jederzeit möglich!**

Einfach Kontakt mit dem gewünschten Musiklehrer aufnehmen und Termin vereinbaren.

Bambusflöte	Sophie Laurent	079 299 91 70
Blockflöte	Marc Pauchard	079 410 01 93
Violine	Noélie Perrinjaquet	079 725 48 34
Klavier	Marie-Noëlle Schwab	079 475 17 70
Klavier	Elise Monney	079 268 55 00
Schwyzerörgeli / Akkordeon	Bruno Raemy	079 345 37 41
Klassische Gitarre	Hervé Dubois	079 542 51 71
Elektrische Gitarre / Bassgitarre	Daniel Ackermann	078 764 58 73
Folk-Gitarre / Begleitung	Juan Peduto	079 377 04 08
Violoncello / Kontrabass	Sébastien Breguet	076 473 00 51
Harfe	Edmée-Angeline Sansonnens	079 747 19 14
Gesang	Mirjam Kleber	076 221 06 09
Querflöte	Aline Glasson	079 402 97 24
Klarinette	Nicole Schafer	079 476 03 05
Saxophon	Manfred Jungo	079 672 02 55
Waldhorn	Pauline Zahno	079 839 52 19
Tuba / Euphonium / Trompete	Pascal Schafer	079 322 23 60
Schlaginstrumente / Perkussion	Annick Richard	079 726 82 17
Schlagzeug	Giuseppe Urso	076 374 51 00

Spielst du schon ein Instrument? Es hat noch Platz in unserem **Bandworkshop!**  
Für weitere Informationen 078 764 58 73.

# MITTEILUNGEN VON DRITTEN

## Adventsbar und Kaffeestübli 2015 der Messdiener Giffers-Tentlingen

Auch in diesem Jahr findet der Adventsbar mit Kaffeestübli im Pfarrheim in Giffers statt.



**Samstag, 28. November 2015  
von 9.00 bis 16.00 Uhr**

Es werden feine Backwaren und schöne Adventsartikel verkauft.

Herzliche Einladung an alle und Vergelt's Gott für Ihre wohlwollende Unterstützung.

Pfarrer Hubert Vonlanthen

## Cäcilienverein Giffers-Tentlingen

### Gesucht: Sängerinnen und Sänger

Cäcilienverein



Giffers-Tentlingen

Haben Sie Freude an Musik und Gesang? Haben Sie schon einmal die Lust verspürt, mitzumachen, wenn Sie ein ein Konzert besucht haben oder im Radio bekannte Chorlieder gehört haben? Jetzt haben Sie die Gelegenheit dazu!

Unser Chor bietet allen Interessierten die Möglichkeit, die Freude am Gesang gemeinsam zu erleben. Wir sind nicht nur überzeugt, dass gemeinsames Singen gut tut und Freude macht, sondern auch, dass jede und jeder singen kann. Notenkenntnisse sind nicht notwendig.

Es ist uns ein Anliegen, auch in Zukunft unseren Beitrag zum kirchlichen und kulturellen Leben in der Pfarrei zu leisten. Dies wird jedoch nur möglich sein, wenn unser Verein immer wieder neue Sängerinnen und Sänger gewinnen kann.

Haben wir Ihr Interesse geweckt? Gerne laden wir Sie zu einer Probe ein, wo Sie einfach mal zuhören und schnuppern können. Wir proben jeweils am Donnerstagabend von 20.00 Uhr bis 22.00 Uhr. Melden Sie sich beim Präsidenten oder Dirigenten.

Präsident: Edgar Vonlanthen, Oberdorf 41, 1718 Rechthalten  
Tel: 079 449 35 20 / [edgar.vonlanthen@baloise.ch](mailto:edgar.vonlanthen@baloise.ch)

Dirigent: François Pidoud, Route de la Brèteneire 46, 1634 La Roche  
Tel: 079 425 41 11 / [fran.pidoud@yahoo.fr](mailto:fran.pidoud@yahoo.fr)

## **Spende Blut - Rette Leben**

### **Warum Blut spenden?**

Bis heute ist es nicht gelungen, künstliches Blut zu schaffen. Bei Unfällen, zur Behandlung von Krebspatienten oder auch bei Herzkrankheiten braucht es Blut – und der Bedarf kann nur durch freiwillige Blutspender aus der Bevölkerung gedeckt werden. Ohne Blutspender kommt auch die beste medizinische Versorgung nicht aus. Deshalb ist jede Blutspende ein Zeichen der Solidarität gegenüber seinen Mitmenschen und ein überaus wertvolles soziales Engagement.

### **Wer kann Blut spenden?**

Blut spenden können grundsätzlich alle gesunden Menschen ab 18 Jahren, die über 50 kg wiegen. Bei Erstspendern liegt das maximale Alter bei 60 Jahren. Bei regelmässigen Spendern kann die obere Altersgrenze nach Rücksprache mit dem Spenderarzt überschritten werden, maximal bis zum 75. Lebensjahr.

### **Wo Blut spenden?**

Der Samariterverein Giffers-Tentlingen organisiert, in Zusammenarbeit mit dem Regionalen Blutspendedienst SRK Freiburg, zweimal jährlich eine Blutspendeaktion im Mehrzweckraum in Giffers. Die genauen Daten werden im Veranstaltungskalender der Gemeinden Giffers und Tentlingen und in den Freiburger Nachrichten publiziert.

Für allfällige Fragen steht Ihnen der Blutspendedienst SRK Freiburg gerne zur Verfügung, Tel. 026 426 81 84 oder per E-Mail [info@srtfr.ch](mailto:info@srtfr.ch).

**Vielen Dank an alle die Blut spenden!**



## Spitex Sense - Mütter- und Väterberatung

Beratung für Säuglinge und Kleinkinder bis zum 5. Altersjahr

**Beratungen in Tentlingen:** Jeweils am **3. Donnerstag** im Monat vormittags  
nur **auf Voranmeldung** im Heim-Atelier Linde

**Daten Januar – Juni 2016:**  
21. Januar  
18. Februar  
17. März  
21. April  
19. Mai  
16. Juni

**Telefonische Beratung  
und Voranmeldung:** Montag – Freitag 08.00 - 10.00 Uhr  
zusätzlich donnerstags 17.00 – 18.30 Uhr  
**Tel. 026 419 95 66**

Brigitte Gauch-Löffel, Mütterberaterin NDS      brigitte.gauch@spitexsense.ch

## Sensler Museum Tifers

**28.11.2015 – 17.01.2016**

### Tierische Weihnachten

sensler  
MUSEUM  
singinois  
MUSEE

Santons-Krippen und viele Tiere

Der letzte Halt der thematischen Krippenausstellungen im Sensler Museum stellt die Tierwelt in den Mittelpunkt. Den Schafen, dem Ochs und dem Esel kommt eine nicht unwichtige Rolle in den Erzählungen von der Geburt Christi zu. Ohne Zweifel aber haben sich die Tiere in die Herzen der Krippenfreunde genistet. Sie betten das Geschehen in den fröhlichen Alltag von Hirten, Bauern, Königen und Familien.

Die Tiergeschichten werden mit Santons-Krippen erzählt. Sie laden uns zusätzlich in eine Welt voller bunter Alltags-geschichten am Mittelmeer ein.



#### **Kinderateliers:**

Mittwoch, 2., 9., 16., 23. Dezember 2015, 14 – 16.30 Uhr mit Daniela Stöckli  
Anmeldungen 079 487 57 75 (Rita Dähler)

#### **Öffnungszeiten:**

November und Januar:  
Dezember:  
inkl. Feiertage

Donnerstag – Sonntag: 14 – 17 Uhr  
Dienstag – Sonntag: 14 – 17 Uhr

**[www.senslermuseum.ch](http://www.senslermuseum.ch)**



## Adventsverkauf vom 23.11. – 18.12.2015 an verschiedenen Verkaufsstellen



Die Stiftung applico präsentiert anstelle der großen Adventsausstellung an verschiedenen Verkaufsstellen eine reiche Auswahl an selbst angefertigten Produkten aus dem Ton-, Metall-, Holz- und Nähatelier sowie diverse Weihnachtskarten.

An folgenden Verkaufsstellen werden die Adventsartikel der Stiftung applico zum Kauf angeboten:

Ort	Verkaufsdaten	Öffnungszeiten
<b>Applico-shop Schmitten</b> Bahnhofstrasse 45	23.11. - 18.12.2015	08.30 – 11.45 Uhr 13.00 – 16.30 Uhr
<b>Applico-shop Murten</b> Irisweg 12	23.11. - 18.12.2015	08.30 – 11.45 Uhr 13.00 – 16.30 Uhr
<b>Riedo Coiffeur</b> Bahnhofstrasse 13 Schmitten	23.11. - 18.12.2015	während den Geschäftszeiten
<b>Coiffeur Haarwerk</b> Hauptstrasse 82 Salvenach	23.11. - 18.12.2015	während den Geschäftszeiten
<b>Kulturkeller Gerbestock</b> Kerzers	Vernissage Freitag: 20.11.2015 Samstag: 21.11. 2015 Freitag: 22.11. 2015	19.00 Uhr 10.00 – 22.00 Uhr 10.00 – 18.00 Uhr

## Angebote der Pro Senectute

### 12. Steuerklärungsdienst



Brauchen Sie Hilfe beim Ausfüllen Ihrer Steuererklärung?  
Wollen Sie sicher sein, dass Sie alle möglichen Abzüge geltend gemacht haben?

Das Ausfüllen der Steuererklärung muss keine Belastung mehr sein!  
Pro Senectute Kanton Freiburg bietet Ihnen die Gelegenheit, Ihre Steuererklärung von einem erfahrenen Fachmann, der zur Vertraulichkeit verpflichtet ist, ausfüllen zu lassen.

Für wen? Personen ab 60 Jahren, wohnhaft im Kanton Freiburg  
Wo? in Ihrer Nähe oder in unseren Räumen in Freiburg  
Wann? vom 25. Januar 2016 bis 28. März 2016  
Kosten? Fr. 50.00 pro Steuererklärung für 1 Std. + Fr. 20.00 für jede weitere ½ Std.

Dieses Angebot richtet sich an Personen mit einfacher Steuererklärung (keine vermieteten Immobilien, keine Wertschriften).

#### Auskünfte und Terminvereinbarung

Pro Senectute, Passage du Cardinal 18, 1700 Fribourg, Tel. 026 347 12 40  
Öffnungszeiten 8.00-11.30 / 13.30-17.00

## **TAVOLATA – bringt Menschen zusammen Mittagstisch für alle Personen ab 60+**



Gemeinsam einen Moment geniessen.... und sich mit Gleichgesinnten zu einem guten Essen treffen....

### **Damit Essen ein Genuss bleibt!**

**Pro Senectute Freiburg bietet Ihnen einen Mittagstisch in einer gemütlichen Runde an.**

Beteiligung CHF 15.- pro Person. Anmeldung erforderlich

### **Mittagstisch anbieten**

Wieso kreieren Sie nicht Ihren eigenen Mittagstisch? Fühlen Sie sich angesprochen oder brauchen Sie zusätzliche Auskünfte?

Dann zögern Sie nicht uns unter der Nummer 026 347 12 40 zu kontaktieren oder senden Sie uns Ihre Bewerbung an: Pro Senectute Freiburg, Passage du Cardinal 18, 1700 Freiburg.

---

## **ENTDECKEN SIE UNSERE WINTERANGEBOTE!**



### **GRATIS SCHNUPPERTOUR: MITTWOCH 16.12.2015**

Anmeldung bis 1.12.2015 bei Pro Senectute Freiburg

### **Schneeschuhwandern im Schwarzsee**

Bewegen Sie sich im Winter und bleiben Sie fit mit Schneeschuhwandern. Pro Senectute organisiert ab Januar 2016 Touren in unserer wunderschönen Voralpenlandschaft im Schwarzsee.

### **Langlauf**

Langlauf ist gut für die Ausdauer, das Gleichgewicht und die Koordination und macht gemeinsam in der Gruppe noch mehr Spass. Pro Senectute organisieren für alle Interessierten ab Januar 2016 Langlaufausflüge im ganzen Kanton.

Detailliertes Programm, Anmeldung und Auskunft:

Pro Senectute Freiburg- Passage du Cardinal 18 - 026 347 12 40

[www.fr.pro-senectute.ch](http://www.fr.pro-senectute.ch) – [info@fr.pro-senectute.ch](mailto:info@fr.pro-senectute.ch)

**Entlastungsdienst für Angehörige:** Diese Betreuung dient der Vertretung von Angehörigen, die sich um betagte, kranke oder palliative Menschen zu Hause kümmern.

- Sie pflegen Ihren Ehepartner oder Ihre Eltern?
- Sie müssen Tag und Nacht zur Stelle sein?
- Sie brauchen eine Verschnaufpause, weil die Verantwortung schwer auf Ihnen lastet?

Unser Dienst steht zur Verfügung, um Sie für ein paar Stunden in der Betreuung der von Ihnen gepflegten Person abzulösen. Sie brauchen uns nur anzurufen und eine erfahrene und qualifizierte SRK-Pflegehelferinnen betreut die betreffende Person zu Hause, wacht über ihr Wohlbefinden und ihre Sicherheit, hilft ihr bei der Mobilisierung, bereitet Mahlzeiten zu, stimuliert sie durch verschiedene Aktivitäten, geht mit ihr spazieren usw.

Der Entlastungsdienst für pflegende Angehörige ist eine unabhängige Dienstleistung, die die Spitex ergänzt.



Um eine Erschöpfung zu verhindern, wenden Sie sich an uns für einen **Auszeitgutschein**

**Auskünfte und Anfragen:**

Montag bis Freitag 7.30 bis 11.30 Uhr unter Tel. 026 347 39 79  
oder an [entlastungsdienst@croix-rouge-fr.ch](mailto:entlastungsdienst@croix-rouge-fr.ch).

**Wissenswert:**

- Unsere Tarife berechnen sich abhängig vom Einkommen und Vermögen der Person, die von uns betreut wird.
- Personen, die Anspruch auf AHV-Zusatzleistungen haben, können eine Rückerstattung der Kosten beantragen.

---

**«wohnen helfen»:** Ein Projekt für das Zusammenwohnen verschiedener Generationen

- Sie sind pensioniert, haben in Ihrer Wohnung noch ein Zimmer frei und benötigen im Alltag ein wenig Hilfe?
- Sie studieren und suchen eine günstige Wohnmöglichkeit?

Unser Dienst vermittelt zwischen Studierenden und Betagten, um eine Wohngemeinschaft zwischen geeigneten Menschen zu initiieren und somit den Austausch zwischen den Generationen zu fördern. Statt einer Miete basiert die Wohngemeinschaft auf einem vorher festgelegten Austausch von Dienstleistungen. Das Rote Kreuz bringt interessierte Personen zusammen, hilft ihnen, ihre Bedürfnisse und Erwartungen zu definieren und bleibt auch während der gesamten Dauer des Zusammenwohnens mit ihnen in Kontakt.

**Auskünfte und Anfragen:**

Montag bis Freitag 7.30 bis 11.30 Uhr unter Tel. 026 347 39 79  
oder an [wohnen.helfen@croix-rouge-fr.ch](mailto:wohnen.helfen@croix-rouge-fr.ch)

## **Rotkäppchen - Kinderbetreuung zu Hause: Eine wirksame Unterstützung für Familien im Notfall, bei Krankheit oder in aussergewöhnlichen Situationen.**

- Ihr Kind ist krank, aber Sie müssen zur Arbeit?
- Sie haben ein Kind und müssen notfallmässig weg?
- Sie sind krank oder im Spital und können Ihr Kind nicht alleine lassen?
- Die gewohnte Betreuungsstruktur für Ihr Kind ist nicht verfügbar?

Unser Dienst ist für Sie da! Rufen Sie uns einfach an. Spätestens vier Stunden nach Ihrem Anruf kommt eine Kinderbetreuerin des Rotkäppchen-Dienstes zu Ihnen nach Hause, um sich um Ihr Kind zu kümmern, über sein Wohlbefinden und seine Sicherheit zu wachen, ihm die verschriebenen Medikamente zu verabreichen, seine Mahlzeiten vorbereiten, mit ihm zu spielen und es zu beschäftigen.

Die Mitarbeiterinnen unseres Dienstes werden sorgfältig ausgewählt. Es handelt sich dabei um qualifizierte Frauen, die sehr motiviert sind und eine massgeschneiderte Ausbildung erhalten.

### **Wissenswert:**

- Unsere Tarife berechnen sich gemäss Brutto-Monatseinkommen der Eltern.
- Bestimmte Unternehmen in unserem Kanton bieten diese Dienstleistung ihren Mitarbeitenden an, für den Fall dass diese vorübergehend Probleme bei der Kinderbetreuung haben.
- Einsätze von weniger als drei Stunden werden nicht durchgeführt.

### **Auskünfte und Anfragen:**

Montag bis Freitag: 07.30 - 11.30 Uhr unter Tel. 026 347 39 49  
Sonntag bis Donnerstag: 20.00 bis 21.00 Uhr unter Tel. 076 347 39 49 (nur für Notfälle betreffend den folgenden Morgen)  
[rotkaeppchen@croix-rouge-fr.ch](mailto:rotkaeppchen@croix-rouge-fr.ch)

---

## **Babysitting: für den Ausgang am Abend oder am Wochenende**

- Sie suchen eine vertrauenswürdige Person, der Sie Ihre Kinder von Zeit zu Zeit anvertrauen können?

Wir führen eine Liste von jungen Babysitterinnen und Babysittern, die vom Freiburgerischen Roten Kreuz ausgebildet wurden. Diese Liste ist ausschliesslich Mitgliedern des Freiburgerischen Roten Kreuzes vorbehalten, die einen Jahresbeitrag (Betrag frei wählbar) leisten.

Wenn Sie diese Liste gerne erhalten möchten, wenden Sie sich an das FRK unter der Tel 026 347 39 40 oder an [baby-sitting@croix-rouge-fr.ch](mailto:baby-sitting@croix-rouge-fr.ch)

Freiburgisches Rotes Kreuz Entlastungsdienst für Familien  
Rue G.-Techtermann 2  
Postfach 279  
1701 Freiburg  
026 347 39 40  
[www.croix-rouge-fr.ch](http://www.croix-rouge-fr.ch)

## SpeedDating der Freiwilligenarbeit

### Lust auf eine freiwillige Tätigkeit?

Zeitmangel um sie zu suchen?

Dann machen Sie doch bei unserem **Speeddating** mit und finden sie in 7 Minuten die freiwillige Tätigkeit die Ihr Herz begehrt.

Am 2. Dezember 2015

18.00-19.35 Uhr

**Café de l'Ancienne Gare** Freiburg

Einschreibung erwünscht

Weitere Informationen: [www.benevolat-fr.ch](http://www.benevolat-fr.ch)



**Gemeinderat und  
Gemeindeangestellte von Tentlingen  
wünschen allen  
ein frohes Weihnachtsfest,  
viel Glück und Erfolg im neuen Jahr.**