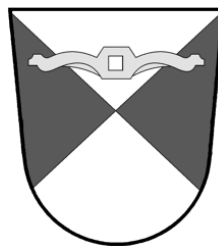




MITTEILUNGSBLATT GEMEINDE TENTLINGEN

Nr. 1 / April 2017

www.tentlingen.ch



☎ 026 418 19 75

✉ gemeinde@tentligen.ch

Montag bis Donnerstag
Freitag

08.00 – 12.00 Uhr / 13.30 – 17.30 Uhr
08.00 – 12.00 Uhr / 13.30 – 17.00 Uhr

**EINLADUNG ZUR GEMEINDEVERSAMMLUNG
VOM FREITAG, 28. APRIL 2017, UM 20.00 UHR
IM HOTEL STERNEN, TENTLINGEN**

TRAKTANDEN

- | | |
|--|-------------------------|
| 1. Protokoll der GV vom 9. Dezember 2016 | Genehmigung |
| 2. Rechnungsablage 2016 | |
| 2.1 Laufende Rechnung | Genehmigung |
| 2.2 Investitionsrechnung | Genehmigung |
| 2.3 Bericht der Revisionsstelle | |
| 3. Aergeraverbauung und Bau Brücke | |
| Kreditbegehren | Beschlussfassung |
| 4. Sanierung Sporthalle - Schulanlagen Giffers-Tentlingen | |
| Kreditbegehren | Beschlussfassung |
| 5. Verschiedenes | |

Mit freundlichen Grüßen

DER GEMEINDERAT VON TENTLINGEN

Dieses Mitteilungsblatt enthält:

- Einladung zur Gemeindeversammlung
- Rechnungsablage 2016
- Bericht zur Jahresrechnung 2016
- Budget- Über- und Unterschreitungen
- Bericht der Revisionsstelle
- Erklärungen zur Traktandenliste
- Mitteilungen der Gemeinde und Dritten

Seite	1
Seiten	2 - 19
Seiten	20 - 23
Seiten	24 - 25
Seite	26
Seiten	27 - 37
Seiten	38 - 48



Konto	Laufende Rechnung Funktionale Gliederung LR	Rechnung 2016		Budget 2016		Rechnung 2015	
		Aufwand	Ertrag	Aufwand	Ertrag	Aufwand	Ertrag
0	ALLGEMEINE VERWALTUNG	471'026.80	47'620.25	449'780.00	48'180.00	440'599.97	56'563.30
	Netto Aufwand		423'406.55		401'600.00		384'036.67
010	Wahlen, Abstimmungen, Gde-Vers.	32'148.50		25'500.00		17'373.05	
	Netto Aufwand		32'148.50		25'500.00		17'373.05
010.300.01	Entschädigung an Stimmenzähler	6'326.00		6'000.00		2'780.00	
010.300.02	Finanzkommission	4'725.00		2'000.00		960.00	
010.310.01	Abstimmungs- und Wahlmaterial	3'044.15		2'500.00		1'348.30	
010.318.01	Porti, Abstimmungen und Wahlen	5'204.75		5'000.00		3'117.45	
010.318.02	Kosten Externe Revisionsstelle	7'453.10		8'000.00		7'786.80	
010.319.01	Gemeindeversammlungen	5'395.50		2'000.00		1'380.50	
012	Gemeinderat	120'581.85		103'000.00		112'027.10	
	Netto Aufwand		120'581.85		103'000.00		112'027.10
012.300.01	Honorare, Sitzungs-, Taggelder	91'988.00		75'000.00		72'715.00	
012.303.01	Sozialversicherungsbeiträge	10'101.20		10'500.00		8'278.65	
012.317.01	Spesenvergütung	8'862.00		8'500.00		8'500.00	
012.319.01	Übriger Sachaufwand	9'630.65		9'000.00		5'716.55	
012.319.02	Auslagen Fusionsprüfung					16'816.90	
020	Gemeindeverwaltung	318'296.45	47'620.25	321'280.00	48'180.00	311'199.82	56'563.30
	Netto Aufwand		270'676.20		273'100.00		254'636.52
020.301.01	Besoldungen	176'478.00		177'000.00		176'756.00	
020.301.02	Besoldung Büroreinigung	2'509.00		2'800.00		2'535.00	
020.301.03	Familienzulagen	5'880.00		5'880.00		5'880.00	
020.301.04	Anteil Bfu Sicherheitsdelegierter	142.10		1'000.00		113.35	
020.303.01	Sozialversicherungsbeiträge	29'938.75		28'000.00		29'574.60	
020.304.01	Personalversicherungsbeiträge	21'094.25		22'000.00		21'469.55	
020.305.01	Unfall- und Krankentaggeld	7'080.00		6'500.00		6'617.00	
020.309.01	Ausbildungs- und Kurskosten	1'851.30		1'000.00		291.40	
020.310.01	Drucksachen, Büromaterial	2'453.05		2'500.00		2'106.80	
020.310.02	Informationen / Mitteilungsblatt	5'920.00		6'000.00		5'592.15	
020.310.03	Internetauftritt Gemeinde	2'141.85		1'000.00		1'726.35	
020.311.01	Anschaffung Maschinen, Mobilien	3'549.70		1'000.00			
020.315.01	Unterhalt Maschinen, Mobilien	6'820.60		7'500.00		6'587.20	
020.315.02	Rechenzentrum	23'482.40		28'000.00		18'020.45	
020.317.01	Spesenvergütung	1'500.00		1'500.00		1'500.00	
020.317.02	Empfänge / Delegationen	3'842.35		5'000.00		8'826.17	
020.318.01	Haftpflicht-, Sachversicherungen	3'264.50		3'500.00		3'264.50	
020.318.02	Porti, Telefon, Fax	5'185.10		6'000.00		5'253.40	
020.318.04	Kanzleigeühren	252.70		200.00		106.70	
020.318.06	Beitrag Urheberrechtsgebühren	307.50		300.00		307.50	
020.319.01	Übriger Sachaufwand	2'783.30		2'500.00		2'881.90	
020.319.02	Verbandsbeiträge	2'220.00		2'500.00		2'189.80	
020.390.01	Mietaufwand Interne Verrechnung	9'600.00		9'600.00		9'600.00	
020.431.01	Niederlassungen, Heimatscheine		1'600.00		2'000.00		2'120.00
020.431.02	Verkauf ID-Karten		953.90		1'000.00		1'036.40
020.434.01	Inkasso Pfarrei + Kirchensteuern		8'236.30		9'000.00		9'745.30
020.435.01	Verkauf von Material + Kopien		2'904.40		3'500.00		7'267.40
020.435.02	Verwaltungsgebühren		1'535.00		1'500.00		1'586.90
020.436.01	Sozialrückbehalte auf Löhne		22'014.25		24'000.00		23'919.65
020.436.02	Rückerstattung Dritte		3'000.00				3'535.10
020.436.03	Rückerstattung Ausgleichskasse		1'330.30		1'200.00		1'297.40
020.436.04	Rückerstattung Familienzulagen		5'880.00		5'880.00		5'880.00
020.460.01	Rückverteilung CO2-Abgabe		166.10		100.00		175.15



Konto	Laufende Rechnung Funktionale Gliederung LR	Rechnung 2016		Budget 2016		Rechnung 2015	
		Aufwand	Ertrag	Aufwand	Ertrag	Aufwand	Ertrag
1	OEFFENTLICHE SICHERHEIT	100'599.40	24'582.95	108'900.00	25'000.00	108'584.10	23'138.80
	Netto Aufwand		76'016.45		83'900.00		85'445.30
100	Rechtsaufsicht und -pflege	56'260.50		56'200.00		58'966.95	
	Netto Aufwand		56'260.50		56'200.00		58'966.95
100.352.01	Anteil an den Auslagen der Berufsbeistandschaft	56'260.50		56'200.00		58'966.95	
140	Feuerwehr	37'164.85	24'582.95	43'800.00	25'000.00	43'251.10	23'138.80
	Netto Aufwand		12'581.90		18'800.00		20'112.30
140.352.01	Anteil an Gemeinde Giffers	37'164.85		43'800.00		43'251.10	
140.430.01	Feuerwehrpflichtersatzabgaben		24'582.95		25'000.00		23'138.80
150	Militär	600.00		600.00		600.00	
	Netto Aufwand		600.00		600.00		600.00
150.365.01	Beitrag an Schützengesellschaft	600.00		600.00		600.00	
160	Zivilschutz	6'574.05		8'300.00		5'766.05	
	Netto Aufwand		6'574.05		8'300.00		5'766.05
160.309.02	Gemeindebeteiligung	2'194.30		2'500.00		2'121.50	
160.312.01	Betriebskosten Zivilschutz XXI						
160.315.01	Strom, Wasser, Heizung	2'857.25		3'500.00		2'007.35	
160.318.01	Unterhalt, Renovation Anlagen	300.00		1'000.00		414.70	
160.318.01	Gebäude-, Sachversicherungen	542.50		600.00		542.50	
160.318.02	Telefon	630.00		650.00		630.00	
160.319.01	Verbandsbeiträge	50.00		50.00		50.00	
160.352.01	Anteil Zivilschutzorganisation GIRESTE						
2	BILDUNG	1'317'758.80	5'350.00	1'349'600.00	13'800.00	1'384'248.45	4'483.00
	Netto Aufwand		1'312'408.80		1'335'800.00		1'379'765.45
200	Kindergarten Giffers-Tentlingen	97'644.15		100'000.00		123'922.55	
	Netto Aufwand		97'644.15		100'000.00		123'922.55
200.351.01	Anteil an kantonalen Auslagen	97'644.15		100'000.00		123'922.55	
210	Primarschule Giffers-Tentlingen	492'448.40	5'350.00	495'000.00	5'000.00	605'155.20	4'483.00
	Netto Aufwand		487'098.40		490'000.00		600'672.20
210.318.01	Schülertransporte nach Giffers	55'622.15		56'000.00		52'120.90	
210.318.02	Beitrag Urheberrechtsgebühren	247.90		300.00		280.70	
210.351.01	Anteil an kantonalen Auslagen	361'553.80		365'000.00		492'701.15	
210.351.02	Anteil Schülertransporte Kanton	21'875.05		22'800.00			
210.352.01	Anteil an Gemeinde Giffers	26'480.80		23'600.00		25'177.10	
210.366.02	Sonderpädagogik	26'668.70		27'300.00		34'875.35	
210.433.01	Elternbeiträge Schülertransporte		5'350.00		5'000.00		4'483.00
211	Orientierungsschule	398'703.80		410'800.00		329'591.50	
	Netto Aufwand		398'703.80		410'800.00		329'591.50
211.352.01	Betriebskosten der Orientierungsschulen	398'703.80		410'800.00		315'182.50	
211.390.01	Interne Verrechnung Abschreibung OS - Bauten					14'409.00	
218	Ausserschulische Betreuung	2'023.70		12'000.00	8'800.00		
	Netto Aufwand		2'023.70		3'200.00		
218.352.01	Betriebskosten			12'000.00			
218.352.02	Anteil an Gemeinde Giffers	2'023.70					
218.436.01	Elternbeiträge				5'000.00		
218.452.01	Anteil Gemeinde Giffers				3'800.00		



Konto	Laufende Rechnung Funktionale Gliederung LR	Rechnung 2016		Budget 2016		Rechnung 2015	
		Aufwand	Ertrag	Aufwand	Ertrag	Aufwand	Ertrag
220	Sozialpädagogischer Dienst	175'438.70		179'000.00		170'070.05	
	Netto Aufwand		175'438.70		179'000.00		170'070.05
220.366.01	Beitrag an Sonderinstitutionen für behinderte und schwererziehbare Personen	168'058.40		170'000.00		162'579.00	
220.366.02	Pädagogische Massnahmen von privaten Anbietern	7'380.30		9'000.00		7'491.05	
230	Berufsbildung	16'485.75		17'500.00		17'129.35	
	Netto Aufwand		16'485.75		17'500.00		17'129.35
230.351.01	Anteil an kantonalen Auslagen	16'485.75		17'500.00		17'129.35	
290	Schulverwaltung Giffers-Tentlingen	47'829.90		41'100.00		43'293.15	
	Netto Aufwand		47'829.90		41'100.00		43'293.15
290.352.01	Anteil an Gemeinde Giffers	47'829.90		41'100.00		43'293.15	
294	Schulanlagen Giffers-Tentlingen	87'184.40		94'200.00		95'086.65	
	Netto Aufwand		87'184.40		94'200.00		95'086.65
294.352.01	Anteil an Gemeinde Giffers	50'029.75		50'200.00		43'448.90	
294.390.01	Interne Verrechnung Sporthalle / Schulanlagen	37'154.65		44'000.00		42'953.75	
294.390.02	Interne Verrechnung Abschreibung Schulhausanlagen					8'684.00	
3	KULTUR UND FREIZEIT	175'251.88	37'154.65	182'600.00	44'000.00	199'930.22	42'953.75
	Netto Aufwand		138'097.23		138'600.00		156'976.47
300	Kulturförderung, Veranstaltungen	47'250.85		44'500.00		53'504.15	
	Netto Aufwand		47'250.85		44'500.00		53'504.15
300.351.01	Anteil an Konservatorium	12'219.50		11'800.00		12'009.40	
300.352.01	Gemeinde Giffers: Anteil Kulturkommission	1'876.60		2'600.00		2'527.20	
300.352.02	Gemeinde Giffers: Anteil Musikschule	17'210.70		10'400.00		16'721.35	
300.352.03	Gemeinde Giffers: Diverse Auslagen für Kultur	4'907.35		7'300.00		4'798.10	
300.365.01	Beiträge an Vereine mit kulturellem Zweck	7'600.00		9'000.00		13'950.00	
300.365.02	Beitrag Sensler Heimatmuseum	3'436.70		3'400.00		3'498.10	
340	Sport	122'528.93	37'154.65	133'200.00	44'000.00	141'161.67	42'953.75
	Netto Aufwand		85'374.28		89'200.00		98'207.92
340.352.01	Gemeinde Giffers: Anteil an Sporthalle Giffers	89'418.75		102'500.00		102'289.85	
340.352.02	Gemeinde Giffers: Anteil Sportanlagen	11'065.05		8'200.00		11'962.30	
340.390.01	Interne Verrechnung Zinsaufwand Sporthalle	22'045.13		22'500.00		26'909.52	
340.390.02	Interne Verrechnung Abschreibungen Sporthalle						
340.490.01	Int. Verrechnung Sporthalle / Schulanlagen		37'154.65		44'000.00		42'953.75
341	Sportbetreib, Erholung					1'499.40	
	Netto Aufwand						1'499.40
341.390.02	Interne Verrechnung Zinsaufwand Sanierung Kugelfang					1'499.40	
350	Übrige Freizeitgestaltung	5'472.10		4'900.00		3'765.00	
	Netto Aufwand		5'472.10		4'900.00		3'765.00
350.314.01	Unterhalt Begegnungszone						
350.364.01	Jugendarbeit Sense-Oberland	3'916.50		3'900.00		3'765.00	
350.365.01	Allgemeine Freizeitgestaltung	1'555.60		1'000.00			



Konto	Laufende Rechnung Funktionale Gliederung LR	Rechnung 2016		Budget 2016		Rechnung 2015	
		Aufwand	Ertrag	Aufwand	Ertrag	Aufwand	Ertrag
4	GESUNDHEIT	377'455.90	6'631.05	384'900.00	1'500.00	363'359.30	486.90
	Netto Aufwand		370'824.85		383'400.00		362'872.40
410	Kranken und Pflegeheime	219'341.40	5'439.10	239'700.00		231'102.90	
	Netto Aufwand		213'902.30		239'700.00		231'102.90
410.351.01	Sonderbetreuung Betagtenheime	201'739.70		197'200.00		217'027.95	
410.352.01	Finanzkosten Pflegeheime	719.60		800.00		2'815.00	
410.352.02	Betriebskosten Pflegeheime	13'997.65		6'300.00		2'047.95	
410.352.03	Anteil Auslagen Pflegeheim Aegera			13'700.00			
410.352.05	Finanzkosten Demenz-Station	2'884.45		21'700.00		9'212.00	
410.480.01	Entnahme Fonds Zivilschutzplätze		5'439.10				
440	Ambulante Krankenpflege	156'769.80		143'500.00		131'609.05	
	Netto Aufwand		156'769.80		143'500.00		131'609.05
440.352.01	Anteil Bezirkskommission	287.85		300.00		287.50	
440.352.02	Anteil Pauschalentschädigungen	41'045.00		30'000.00		30'275.00	
440.352.03	Anteil am Ambulanzdienst	19'892.55		19'900.00		19'699.50	
440.365.01	Beiträge an SPITEX	95'544.40		93'300.00		81'347.05	
460	Schulgesundheitsdienst	1'191.95	1'191.95	1'500.00	1'500.00	486.90	486.90
460.351.01	Auslagen Schulzahnpflege	1'191.95		1'500.00		486.90	
460.433.01	Elternbeitrag Schulzahnpflege		1'191.95		1'500.00		486.90
470	Lebensmittelkontrolle	152.75		200.00		160.45	
	Netto Aufwand		152.75		200.00		160.45
470.352.01	Anteil Pilzkontrollstelle Marly	152.75		200.00		160.45	
5	SOZIALE WOHLFAHRT	630'450.35	12'619.35	614'650.00	4'500.00	582'411.40	8'623.20
	Netto Aufwand		617'831.00		610'150.00		573'788.20
540	Betreuung im Vorschulalter	43'727.10		45'700.00		16'656.85	
	Netto Aufwand		43'727.10		45'700.00		16'656.85
540.352.01	Ausserschulische Betreuung					17.55	
540.365.01	Familienexterne Kinderbetreuung	14'131.65		15'000.00		12'461.15	
540.365.02	Elternverein Giffers-Tentlingen	1'400.00		3'000.00		4'178.15	
540.365.03	Betriebsgarantie KITA	15'375.45		15'000.00			
540.365.04	Dotation Betriebskapital KITA	12'820.00		12'700.00			
550	Invalidität	313'352.10		302'400.00		300'836.30	
	Netto Aufwand		313'352.10		302'400.00		300'836.30
550.351.01	Anteil kantonale Auslagen für Sonderheime und Invalide	313'352.10		302'400.00		300'836.30	
560	Sozialer Wohnungsbau	30'056.00		30'000.00		29'907.65	
	Netto Aufwand		30'056.00		30'000.00		29'907.65
560.365.01	Subventionen soz. Wohnungen	30'056.00		30'000.00		29'907.65	
580	Sozialhilfe	223'380.15	12'619.35	217'350.00	4'500.00	215'780.60	8'623.20
	Netto Aufwand		210'760.80		212'850.00		207'157.40
580.317.01	Spesenvergütungen	2'000.00		2'000.00		2'850.00	
580.319.01	Übriger Aufwand						
580.351.01	Anteil an nichtrückerstatteten Vorschüssen für Unterhalt	7'433.80		7'800.00		7'120.70	
580.351.03	Kosten spezialisierte Dienste	2'429.45		2'200.00		2'302.35	
580.351.05	Hilfsfonds Opfer von Gewalttaten	2'277.25		2'400.00		2'307.15	
580.351.06	FZ nichterwerbstätige Personen	8'327.35		7'600.00		6'423.15	
580.352.01	Sozialdienst Senseoberland	63'134.15		63'100.00		60'112.25	
580.365.02	Gemeinnützige Institutionen	1'958.00		2'000.00		2'006.00	
580.365.03	Beiträge an Suchtprävention	170.00		250.00		150.00	
580.366.01	Beiträge an Fürsorgebedürftige über Konkordat	135'650.15		130'000.00		132'509.00	
580.436.01	Rückerst. Dritte + Versicherungen		12'619.35		4'500.00		8'623.20



Konto	Laufende Rechnung Funktionale Gliederung LR	Rechnung 2016		Budget 2016		Rechnung 2015	
		Aufwand	Ertrag	Aufwand	Ertrag	Aufwand	Ertrag
582	Arbeitsamt	19'935.00		19'200.00		19'230.00	
	Netto Aufwand		19'935.00		19'200.00		19'230.00
582.351.01	Beitrag an Kanton für Beschäftigungsfonds	19'935.00		19'200.00		19'230.00	
6	VERKEHR	273'155.76	54'264.00	287'700.00	54'000.00	359'711.21	54'606.00
	Netto Aufwand		218'891.76		233'700.00		305'105.21
610	Kantonsstrassen	1'048.90		800.00		718.80	
	Netto Aufwand		1'048.90		800.00		718.80
610.351.01	Anteil an kantonalen Auslagen	1'048.90		800.00		718.80	
620	Gemeindestrassen, Trottoirs, Plätze	149'186.40		166'700.00		230'470.15	
	Netto Aufwand		149'186.40		166'700.00		230'470.15
620.311.01	Anschaffungen von Geräten und Material			1'000.00			
620.311.02	Strassensignalisation	446.40		1'000.00		1'552.40	
620.312.01	Strom	1'771.20		7'000.00		4'506.05	
620.314.01	Unterhalt der Gemeindestrassen und Beleuchtung	19'226.45		20'000.00		20'229.90	
620.314.02	Schneeräumung und Winterdienst	18'127.80		25'000.00		24'235.20	
620.352.01	Gemeinde Giffers: Anteil Besoldung	91'287.35		93'300.00		90'337.50	
620.352.02	Gemeinde Giffers: Anteil Verbrauchsmaterialien	8'491.00		6'800.00		13'858.65	
620.352.03	Gemeinde Giffers: Anteil Unterhalt Fahrzeuge und Geräte	9'859.60		8'700.00		11'487.05	
620.352.04	Gemeinde Giffers: Anteil diverser Sachaufwand	-23.40		3'900.00		3'070.35	
620.390.01	Interne Verrechnung Zinsaufwand Strassen und Trottoirs					4'234.05	
620.390.02	Interne Verrechnung Abschreibungen Strassen und Trottoirs					56'959.00	
622	Werkhof	12'323.60		5'900.00		23'106.90	
	Netto Aufwand		12'323.60		5'900.00		23'106.90
622.352.01	Gemeinde Giffers: Anteil Auslagen Werkhof	12'323.60		5'900.00		2'856.90	
622.390.01	Interne Verrechnung Zinsaufwand Werkhof						
622.390.02	Interne Verrechnung Abschreibungen Werkhof					20'250.00	
622.390.03	Interne Verrechnung Abschreibungen Kommunalfahrzeug						
640	Bundesbahnen	8'224.00		8'000.00			
	Netto Aufwand		8'224.00		8'000.00		
640.351.01	Beteiligung Bahninfrastrukturfonds Bund	8'224.00		8'000.00			
650	Öffentlicher Verkehr	102'372.86	54'264.00	106'300.00	54'000.00	105'415.36	54'606.00
	Netto Aufwand		48'108.86		52'300.00		50'809.36
650.318.01	Generalabonnemente der SBB	53'200.00		53'200.00		51'600.00	
650.318.02	Reservationssystem Flexi Cards	466.56		600.00		682.56	
650.351.01	Anteil an kantonalen Auslagen	48'706.30		52'500.00		53'132.80	
650.434.01	Verkauf GA der SBB		54'264.00		54'000.00		54'606.00



Konto	Laufende Rechnung Funktionale Gliederung LR	Rechnung 2016		Budget 2016		Rechnung 2015	
		Aufwand	Ertrag	Aufwand	Ertrag	Aufwand	Ertrag
7	UMWELT UND RAUMPLANUNG	698'998.27	674'540.12	670'150.00	643'600.00	715'432.55	671'070.15
	Netto Aufwand		24'458.15		26'550.00		44'362.40
700	Wasserversorgung	317'854.25	317'854.25	293'000.00	293'000.00	312'379.45	312'379.45
	Giffers-Tentlingen						
700.300.01	Auslagen der Verwaltung	15'487.70		16'000.00		15'747.45	
700.311.01	Kauf von Wasserzählern	9'973.70		9'000.00		15'776.20	
700.312.01	Ankauf Überwassers Plasselb	7'712.25		1'000.00		1'192.40	
700.312.02	Wasserankauf von Plasselb	49'796.50		52'000.00		54'273.30	
700.312.03	Wasserankauf von der Guglera	3'735.20		2'000.00		3'048.60	
700.312.04	Strom	17'515.10		25'000.00		16'019.75	
700.314.01	Unterhalt und Reparaturen	78'171.50		35'000.00		54'950.85	
700.314.02	Renovationen Anlagen	117'264.35		120'000.00		109'849.70	
700.318.01	Wasseranalysen	2'261.50		2'200.00		1'774.60	
700.318.02	Diverse Versicherungsprämien	2'352.05		2'800.00		2'474.70	
700.318.03	Entschädigung für Schutzzonen	13'584.40		16'000.00		14'059.40	
700.319.01	Diverse Ausgaben					512.00	
700.352.02	Anteil an Gemeinde Giffers			8'000.00		15'133.65	
700.352.03	Anteil an Gemeinde Tentlingen			4'000.00		7'566.85	
700.435.01	Wasserverkauf Abonnenten		264'423.83		260'000.00		275'895.85
700.435.03	Wasserverkauf Marly		17'396.00		15'000.00		17'528.00
700.435.04	Wasserverkauf Pierrafortscha		14'798.00		13'000.00		13'884.00
700.435.05	Anzahlungen auf Gebühren						
700.435.06	Wasserverkauf Rechthalten & St. Urnen		3'394.20		5'000.00		5'071.60
700.439.01	Diverse Einnahmen		925.95				
700.452.01	Anteil der Gemeinde Giffers		11'277.50				
700.452.02	Anteil der Gemeinde Tentlingen		5'638.77				
701	Wasserversorgung Tentlingen	5'638.77	5'638.77	4'000.00	4'000.00	7'566.85	7'566.85
701.352.01	Anteil an WV Giffers-Tentlingen	5'638.77					
701.380.01	Einlage in Reserve WV			4'000.00		7'566.85	
701.390.01	Interne Verrechnung						
	Abschreibung WV Tentlingen						
701.452.01	Anteil der Gemeinde an WV Giffers-Tentlingen				4'000.00		7'566.85
701.480.01	Entnahme aus Reserve WV		5'638.77				
710	Abwasserbeseitigung	164'894.05	164'894.05	165'000.00	165'000.00	170'602.25	170'602.25
710.312.01	Strom	133.00		1'000.00		285.90	
710.314.01	Unterhalt, Renovation Anlagen	39'241.30		30'000.00		14'514.55	
710.314.02	Verlegung ARA-Kanal Rähhalta						
710.318.01	Nachführung des GEP	1'987.20		5'000.00		4'641.50	
710.319.01	Diverse Ausgaben	29.65		1'000.00		189.35	
710.332.01	Abschreibungen						
710.351.01	Anteil Oelwehrstützpunkte	550.55		500.00		1'506.95	
710.352.01	Anteil Auslagen ARA - Marly	104'980.00		112'000.00		78'911.80	
710.380.01	Einlage Fonds	10'633.10		8'000.00		62'339.65	
	Abwasserbeseitigung						
710.390.01	Interne Verrechnung Zinsaufwand Kanäle	7'339.25		7'500.00		8'212.55	
710.390.02	Interne Verrechnung						
	Abschreibungen Kanäle						
710.434.01	Benützungsgebühren		62'330.40		62'000.00		64'236.80
710.434.02	Grundgebühren		102'563.65		103'000.00		102'565.45
710.434.03	Vorzugslast Anschlussgebühr						3'800.00
710.480.01	Entnahme Fonds						
	Abwasserentsorgung						
710.480.02	Entnahme Reserve						
	Abwasserentsorgung						



Konto	Laufende Rechnung Funktionale Gliederung LR	Rechnung 2016		Budget 2016		Rechnung 2015	
		Aufwand	Ertrag	Aufwand	Ertrag	Aufwand	Ertrag
720	Abfallbeseitigung	177'572.15	176'429.05	170'300.00	169'600.00	169'524.65	169'079.60
	Netto Aufwand		1'143.10		700.00		445.05
720.310.01	Auslagen für Druck von Gebührenmarken und Bürobedarf	1'778.85		1'200.00		1'275.85	
720.318.01	Abfuhr und Deponiekosten	75'371.70		74'000.00		75'066.10	
720.318.02	Auslagen Altglasentsorgung	6'947.45		7'000.00		6'782.40	
720.318.03	Auslagen Aluminiumentsorgung	1'038.00		800.00		873.00	
720.318.04	Auslagen Altöleentsorgung	1'080.00		1'200.00		1'248.00	
720.318.05	Auslagen Kartonentsorgung	9'526.05		9'000.00		8'831.15	
720.318.06	Auslagen Grünabfuhr	48'403.20		45'000.00		41'993.80	
720.318.07	Auslagen Häckseldienst	2'880.00		4'000.00		3'455.00	
720.318.08	Auslagen Altpapierentsorgung	16'161.00		16'000.00		16'161.00	
720.318.09	Auslagen Alteisen	500.00		500.00		590.00	
720.318.10	Diverser Sachaufwand	1'636.30		1'200.00		1'129.65	
720.318.11	Material für Robidogs	1'209.40		600.00		648.45	
720.318.12	Drucksachen	2'395.40		2'500.00		2'253.65	
720.318.13	Auslagen für Sperrgut					3'008.80	
720.318.14	Kunststoffsammlung	2'166.25		2'000.00			
720.319.01	Vorsteuerkürzung	558.15				515.70	
720.352.06	Gde Giffers: Besoldungskosten	5'920.40		5'300.00		5'692.10	
720.434.01	Grundgebühren Kehricht		40'620.20		40'000.00		40'323.20
720.434.02	Verkauf von Gebührenmarken		71'561.20		71'000.00		71'795.65
720.436.01	Rückerstattung Papier & Karton		11'622.95		12'000.00		10'502.00
720.436.02	Rückerstattung auf Altglas		7'496.30		7'000.00		6'995.65
720.436.03	Rückerstattung auf Alteisen		340.65		500.00		606.60
720.436.04	Rückerstattung PET		1'985.60		2'000.00		1'876.75
720.436.05	Verkauf Kunststoffsammelsäcke						
720.437.01	Einkassierte Bussen		491.05				510.00
720.452.01	Anteil der Gemeinde Giffers		42'311.10		37'100.00		36'469.75
740	Friedhof	4'420.60		7'900.00		8'048.80	
	Netto Aufwand		4'420.60		7'900.00		8'048.80
740.352.01	Gde Giffers: Anteil Friedhofkosten	4'120.60		7'600.00		7'748.80	
740.352.02	Kirchgemeinde Weissenstein: Anteil an den Friedhofkosten	300.00		300.00		300.00	
750	Gewässer	4'267.00		1'000.00		14'350.00	
	Netto Aufwand		4'267.00		1'000.00		14'350.00
750.364.01	Anteil an den Kosten von Wasserbauunternehmen	4'267.00		1'000.00			
750.390.01	Interne Verrechnung Zinsaufwand Aergeraverbauung					14'350.00	
780	Umweltschutz	1'019.30		5'700.00		3'287.95	
	Netto Aufwand		1'019.30		5'700.00		3'287.95
780.352.01	Gemeinde Giffers: Anteil Umweltschutzkommission	1'429.35		2'500.00		749.60	
780.352.02	Gemeinde Giffers: Anteil diverser Sachaufwand	15.25		100.00		-143.70	
780.352.03	Gemeinde Giffers: Anteil Projekt Umweltschutzkommission	-425.30		3'100.00		2'682.05	
790	Raumordnung	23'332.15	9'724.00	23'250.00	12'000.00	29'672.60	11'442.00
	Netto Aufwand		13'608.15		11'250.00		18'230.60
790.300.01	Auslagen Planungskommission	2'837.70		3'000.00		410.00	
790.300.02	Auslagen Baukommission	1'370.00		2'000.00		1'280.00	
790.301.01	Besodlung Bauverwaltung	8'125.00		8'000.00		6'825.00	
790.314.01	Siedlungs-, Bebauungskonzept						
790.318.01	Erhaltene Baubewilligungen	1'247.00		1'000.00		1'207.00	
790.318.02	Nachführung der Grundbuchpläne			500.00			
790.319.01	Diverser Aufwand	119.00		500.00			
790.352.01	Beitrag an Region Sense	7'763.15		6'350.00		6'132.40	
790.352.02	Auslagen Projekte Region Sense	1'870.30		1'900.00		5'718.20	
790.390.02	Interne Verrechnung Abschreibung Ortsplanung					8'100.00	
790.431.01	Erteilte Baubewilligungen		9'724.00		12'000.00		11'442.00



Konto	Laufende Rechnung Funktionale Gliederung LR	Rechnung 2016		Budget 2016		Rechnung 2015	
		Aufwand	Ertrag	Aufwand	Ertrag	Aufwand	Ertrag
8	VOLKSWIRTSCHAFT	14'230.25	4'932.00	21'600.00	6'000.00	15'189.15	2'040.00
	Netto Aufwand		9'298.25		15'600.00		13'149.15
800	Landwirtschaft Allgemein	450.00		300.00		300.00	
	Netto Aufwand		450.00		300.00		300.00
800.301.01	Besoldung des Ackerbauleiters	200.00		200.00		200.00	
800.319.01	Verbandsbeiträge	250.00		100.00		100.00	
810	Forstwirtschaft	4'884.05	4'932.00	14'300.00	6'000.00	8'837.05	2'040.00
	Netto Aufwand				8'300.00		6'797.05
	Netto Ertrag	47.95					
810.318.02	Aufbereiten von Brennholz	1'709.65		2'000.00		1'477.45	
810.319.01	Diverser Sachaufwand	172.00		200.00		172.00	
810.319.02	Beiträge an Schweiz. Holzfonds			100.00		11.00	
810.351.01	Anteil Unternehmer	3'002.40		12'000.00		7'176.60	
810.435.01	Erlös aus Holzverkäufen		4'932.00		6'000.00		2'040.00
830	Tourismus	6'000.70		6'000.00		5'952.10	
	Netto Aufwand		6'000.70		6'000.00		5'952.10
830.365.01	Beitrag Tourismusverband des Senseoberlandes	2'564.00		2'600.00		2'454.00	
830.365.02	Tourismusbeitrag an Region Sense	3'436.70		3'400.00		3'498.10	
870	Gewerbliche Betriebe	2'895.50		1'000.00		100.00	
	Netto Aufwand		2'895.50		1'000.00		100.00
870.318.01	Rechtsgutachten, Beratungen	2'895.50		1'000.00		100.00	
9	FINANZEN UND STEUERN	356'195.52	3'549'067.22	234'000.00	3'288'300.00	678'563.41	3'985'016.27
	Netto Ertrag	3'192'871.70		3'054'300.00		3'306'452.86	
900	Steuern	19'058.00	3'246'718.99	24'700.00	3'010'600.00	17'975.65	3'618'039.50
	Netto Ertrag	3'227'660.99		2'985'900.00		3'600'063.85	
900.318.01	Mahnungs-, Betreibungskosten	2'086.30		1'500.00		1'693.00	
900.319.01	Steuerverluste	2'553.65		10'000.00		3'060.70	
900.319.02	Anteil Rückerstattung an pauschale Steueranrechnung	329.60		200.00		93.60	
900.320.01	Vergütungszinse	14'088.45		13'000.00		13'128.35	
900.400.01	Einkommensteuer NP		2'060'000.00		2'060'000.00		2'070'000.00
900.400.02	Einkommenssteuer NP Vorjahre		84'766.55				165'685.90
900.400.03	Vermögenssteuer NP		215'000.00		215'000.00		185'000.00
900.400.04	Vermögenssteuer NP Vorjahre		70'121.80				322'178.75
900.400.05	Quellensteuern		42'976.00		45'000.00		43'387.95
900.400.06	Steuer auf Kapitalabfindung		78'281.80		50'000.00		43'092.35
900.400.07	Zahlung abgeschriebene Steuern		353.70		4'000.00		3'528.55
900.401.01	Gewinnsteuer JP		85'000.00		85'000.00		120'000.00
900.401.02	Gewinnsteuer JP Vorjahre		13'539.60				-21'309.45
900.401.03	Kapitalsteuer JP		40'000.00		40'000.00		25'000.00
900.401.04	Kapitalsteuer JP Vorjahre		9'840.40				4'741.90
900.402.01	Liegenschaftssteuer NP		270'000.00		270'000.00		260'000.00
900.402.02	Liegenschaftssteuer NP Vorjahre		18'324.20				5'184.25
900.402.03	Liegenschaftssteuer JP		45'000.00		45'000.00		50'000.00
900.402.04	Liegenschaftssteuer JP Vorjahre		5'722.00				-19'016.00
900.403.01	Grundstückgewinnsteuer		41'424.35		40'000.00		107'033.60
900.404.01	Handänderungssteuern		56'866.35		50'000.00		122'424.70
900.405.01	Erbschafts-, Schenkungssteuern		1'246.30		1'000.00		20'132.75
900.406.01	Hundesteuern		2'622.00		2'500.00		2'546.00
900.421.01	Verzugszinse		5'840.90		5'000.00		8'273.15
900.421.02	Ausgleichszinse		1'351.15		3'000.00		3'689.65
900.436.01	Rückerstattung von Mahnungs- und Betreibungskosten		1'749.39		2'000.00		2'729.95
900.441.01	Anteil Kant. Motorfahrzeugsteuer		96'692.50		93'100.00		93'735.50



Konto	Laufende Rechnung Funktionale Gliederung LR	Rechnung 2016		Budget 2016		Rechnung 2015	
		Aufwand	Ertrag	Aufwand	Ertrag	Aufwand	Ertrag
930	Finanzausgleich		200'813.00		200'800.00		152'913.00
	Netto Ertrag	200'813.00		200'800.00		152'913.00	
930.462.01	Ressourcenausgleich		163'758.00		163'750.00		117'780.00
930.462.02	Bedarfsausgleich		37'055.00		37'050.00		35'133.00
940	Kapitalien und Darlehen	193'631.49	47'354.98	192'600.00	40'500.00	185'993.11	177'636.77
	Netto Aufwand		146'276.51		152'100.00		8'356.34
940.318.01	Bank- und Postcheckspesen	2'981.01		3'500.00		3'208.29	
940.322.01	Schuldzinsen	66'101.48		65'500.00		59'110.82	
940.330.01	Abschreibungen gem. vorgeschriebener Schuldentilgung	124'549.00		123'600.00		123'674.00	
940.420.01	Zinsen auf Kapitalien inkl. VST		1'970.60		2'500.00		1'100.25
940.421.01	Verzugszins						4'929.00
940.422.01	Anteil am Gewinn der Sparkasse		16'000.00		8'000.00		8'000.00
940.490.03	Interne Verrechnung Zinsaufwand Sporthalle		22'045.13		22'500.00		26'909.52
940.490.05	Interne Verrechnung Zinsaufwand Strassen und Trottoirs						4'234.05
940.490.06	Interne Verrechnung Abschreibung Strassen, Trottoirs						56'959.00
940.490.08	Interne Verrechnung Abschreibung Werkhof						20'250.00
940.490.09	Interne Verrechnung Zinsaufwand Kanäle		7'339.25		7'500.00		8'212.55
940.490.11	Interne Verrechnung Abschreibung OS - Bauten						14'409.00
940.490.12	Interne Verrechnung Abschreibung Schulhausanlagen						8'684.00
940.490.13	Interne Verrechnung Zinsaufwand Aergeraverbauung						14'350.00
940.490.14	Interne Verrechnung Abschreibung Ortsplanung						8'100.00
940.490.15	Interne Verrechnung Abschreibung Kommunalfahrzeug						
940.490.17	Interne Verrechnung Zinsaufwand Kugelfang						1'499.40
942	Restaurant Sternen	13'890.08	16'200.00				
	Netto Ertrag	2'309.92					
942.314.01	Unterhalt und Renovation	13'266.78					
942.318.01	Diverse Sachversicherungen	623.30					
942.423.01	Mieterträge		16'200.00				
943	Liegenschaften	17'635.25	37'980.25	16'700.00	36'400.00	22'792.75	36'427.00
	Netto Ertrag	20'345.00		19'700.00		13'634.25	
943.312.01	Wasser und Strom	6'777.85		6'000.00		6'516.35	
943.314.01	Unterhalt und Renovation	10'059.90		10'000.00		15'478.90	
943.318.01	Diverse Sachversicherungen	797.50		700.00		797.50	
943.423.01	Mieterträge Wohnungen		21'000.00		21'000.00		21'000.00
943.423.02	Pachterträge aus Allmenden		7'380.25		5'800.00		5'827.00
943.490.01	IN Mietaufwand Gemeindebüro		9'600.00		9'600.00		9'600.00
990	Nicht aufgeteilte Posten	111'980.70				451'801.90	
	Netto Aufwand		111'980.70				451'801.90
990.332.01	Freie Abschreibungen	111'980.70				451'801.90	
990.424.01	Buchgewinn						
990.451.02	Aussord. Einnahmen (2 KG) ohne Zweckbindung						
	Total	4'415'122.93	4'416'761.59	4'303'880.00	4'128'880.00	4'848'029.76	4'848'981.37
	Netto Aufwand				175'000.00		
	Netto Ertrag	1'638.66				951.61	
	Gesamttotal	4'416'761.59	4'416'761.59	4'303'880.00	4'303'880.00	4'848'981.37	4'848'981.37



Konto	Laufende Rechnung Funktionale Gliederung LR	Rechnung 2016		Budget 2016		Rechnung 2015	
		Aufwand	Ertrag	Aufwand	Ertrag	Aufwand	Ertrag
0	ALLGEMEINE VERWALTUNG Netto Aufwand	471'026.80	47'620.25 423'406.55	449'780	48'180 401'600	440'599.97	56'563.30 384'036.67
1	OEFFENTLICHE SICHERHEIT Netto Aufwand	100'599.40	24'582.95 76'016.45	108'900	25'000 83'900	108'584.10	23'138.80 85'445.30
2	BILDUNG Netto Aufwand	1'317'758.80	5'350.00 1'312'408.80	1'349'600	13'800 1'335'800	1'384'248.45	4'483.00 1'379'765.45
3	KULTUR UND FREIZEIT Netto Aufwand	175'251.88	37'154.65 138'097.23	182'600	44'000 138'600	199'930.22	42'953.75 156'976.47
4	GESUNDHEIT Netto Aufwand	377'455.90	6'631.05 370'824.85	384'900	1'500 383'400	363'359.30	486.90 362'872.40
5	SOZIALE WOHLFAHRT Netto Aufwand	630'450.35	12'619.35 617'831.00	614'650	4'500 610'150	582'411.40	8'623.20 573'788.20
6	VERKEHR Netto Aufwand	273'155.76	54'264.00 218'891.76	287'700	54'000 233'700	359'711.21	54'606.00 305'105.21
7	UMWELT UND RAUMPLANUNG Netto Aufwand	698'998.27	674'540.12 24'458.15	670'150	643'600 26'550	715'432.55	671'070.15 44'362.40
8	VOLKSWIRTSCHAFT Netto Aufwand	14'230.25	4'932.00 9'298.25	21'600	6'000 15'600	15'189.15	2'040.00 13'149.15
9	FINANZEN UND STEUERN Netto Ertrag	356'195.52 3'192'871.70	3'549'067.22	234'000 3'054'300	3'288'300	678'563.41 3'306'452.86	3'985'016.27
	Total	4'415'122.93	4'416'761.59	4'303'880	4'128'880	4'848'029.76	4'848'981.37
	Netto Aufwand				175'000		
	Netto Ertrag	1'638.66				951.61	
	Gesamttotal	4'416'761.59	4'416'761.59	4'303'880	4'303'880	4'848'981.37	4'848'981.37



Konto	Investitionsrechnung Funktionale Gliederung IR	Rechnung 2016		Budget 2016		Rechnung 2015	
		Aufwand	Ertrag	Aufwand	Ertrag	Aufwand	Ertrag
2	BILDUNG	1'017'698.90		1'946'500		275'026.20	
	Netto Aufwand		1'017'698.90		1'946'500		275'026.20
211	Orientierungsschule	247'433.10		346'500		134'659.85	
	Netto Aufwand		247'433.10		346'500		134'659.85
211.522.01	Anteil Kosten für Umbau und Ausbau der OS - Zentren	247'433.10		346'500		134'659.85	
294	Schulanlagen Giffers-Tentlingen	770'265.80		1'600'000		140'366.35	
	Netto Aufwand		770'265.80		1'600'000		140'366.35
294.522.01	Anteil An- und Umbau Schulhaus						
294.522.02	Anteil Planungskredit Schulhausbauten						
294.522.03	Anteil Anbau Schulhaus	770'265.80		1'600'000		140'366.35	
3	KULTUR, SPORT UND FREIZEIT	-4'592.25		164'000		-122'377.50	
	Netto Aufwand				164'000		122'377.50
	Netto Ertrag	4'592.25					
340	Sport			114'000		16'878.80	
	Netto Aufwand				114'000		16'878.80
340.522.03	Anteil Lüftungen Sporthalle					16'878.80	
340.522.04	Anteil Sanierungen Sporthalle und Aussenbereich			114'000			
341	Sportbetrieb, Erholung	-4'592.25				-139'256.30	
	Netto Ertrag	4'592.25				139'256.30	
341.522.02	Anteil Sanierung Kugelfänge	-4'592.25				-157'481.35	
341.522.03	Anteil Regeneration Fussballplatz					18'225.05	
350	Freizeit			50'000			
	Netto Aufwand				50'000		
350.501.01	Begegnungszone			50'000			
4	GESUNDHEIT	319'235.30					
	Netto Aufwand		319'235.30				
410	Kranken- und Pflegeheime	319'235.30					
	Netto Aufwand		319'235.30				
410.522.01	Übernahme Schuldanteil des Pflegeheims des Sensebezirks	319'235.30					
6	VERKEHR	65'721.45		350'000		286'770.05	
	Netto Aufwand		65'721.45		350'000		286'770.05
620	Gemeindestrassen, Trottoirs und Plätze	65'721.45		350'000		236'150.00	
	Netto Aufwand		65'721.45		350'000		236'150.00
620.501.08	Sanierung Präderwanstrasse	63'721.45		300'000			
620.501.11	Sanierung Aergerastrasse	2'000.00				236'150.00	
620.501.12	Sanierung Strassenbeleuchtung						
620.501.13	Sanierung Dorfstrasse			50'000			
620.501.14	Sanierung Güterwege						
622	Werkhof					50'620.05	
	Netto Aufwand						50'620.05
622.506.01	Anteil Kommunalfahrzeug					50'620.05	
7	UMWELT UND RAUMPLANUNG	289'712.05	335'146.60	1'771'900	1'360'000	477'772.05	301'537.65
	Netto Aufwand				411'900		176'234.40
	Netto Ertrag	45'434.55					
700	Wasserversorgung Giffers-Tentlingen	102'002.25	102'002.25	270'000	270'000	118'767.60	118'767.60
	Netzerweiterung Neustadt						
700.501.06							



Konto	Investitionsrechnung Funktionale Gliederung IR	Rechnung 2016		Budget 2016		Rechnung 2015	
		Aufwand	Ertrag	Aufwand	Ertrag	Aufwand	Ertrag
700.501.07	Wasserleitung Rossi			80'000			
700.501.08	Wasserleitung Eichholz					75'953.05	
700.501.09	Analyse Anlagen			40'000			
700.501.10	Netzerweiterung Rain					41'281.45	
700.501.11	Netzsanierung Präderwan	101'407.45		150'000			
700.501.12	Ringleitung Engelmoos-Präderwan						
700.501.13	Planungskredit Pumpstation Spitz						
700.501.14	Netzerschliessung Nesslera						
700.522.01	Anteil an Gemeinde Giffers						
700.522.02	Anteil an Gemeinde Tentlingen						
700.589.01	Kürzung Vorsteuer MwSt	594.80				1'533.10	
700.610.01	Anschlussgebühren		92'148.55		60'000		54'640.80
700.622.01	Anteil der Gemeinde Giffers		1'214.65		140'000		28'949.50
700.622.02	Anteil der Gemeinde Tentlingen		607.30		70'000		14'474.75
700.661.01	Kantonale Subventionen		8'031.75				20'702.55
701	Wasserversorgung Tentlingen	607.30		70'000		14'474.75	
	Netto Aufwand		607.30		70'000		14'474.75
701.522.01	Anteil an Wasserversorgung Giffers-Tentlingen	607.30		70'000		14'474.75	
710	Abwasserbeseitigung	55'295.55	3'040.00	350'000	10'000		3'800.00
	Netto Aufwand		52'255.55		340'000		
	Netto Ertrag					3'800.00	
710.501.04	Verlegung Hauptkanal Dorfmatte						
710.501.05	Sanierung Kanalisation Präderwanstrasse	55'295.55		350'000			
710.610.01	Anschlussgebühren		3'040.00		10'000		3'800.00
710.610.02	Anschlussgebühren - Vorbezug						
740	Friedhof	3'570.35		31'900			
	Netto Aufwand		3'570.35		31'900		
740.522.02	Anteil Erweiterung und Begrünung Urnenfriedhof	3'570.35		31'900			
750	Gewässerverbauungen	116'048.70	230'104.35	1'000'000	1'080'000	342'986.65	178'970.05
	Netto Aufwand						164'016.60
	Netto Ertrag	114'055.65		80'000			
750.501.02	Hochwasserschutzmassnahmen an der Aergera	116'048.70		1'000'000		342'986.65	
750.622.01	Hochwasserschutz Aergera, Anteil Gemeinde Giffers				100'000		
750.660.01	Bundessubventionen		230'104.35		560'000		
750.661.01	Kantonale Subventionen				420'000		178'970.05
790	Raumordnung	12'187.90		50'000		1'543.05	
	Netto Aufwand		12'187.90		50'000		1'543.05
790.509.01	Revision Ortsplanung	12'187.90		50'000		1'543.05	
9	FINANZEN UND STEUERN	1'836'487.00					
	Netto Aufwand		1'836'487.00				
940	Kapital- / Zinsendienst allgemein						
940.600.01	Landverkauf						
942	Liegenschaften des Finanzvermögens	1'836'487.00					
	Netto Aufwand		1'836'487.00				
942.501.01	Sternen-Areal	1'836'487.00					
	Total	3'524'262.45	335'146.60	4'232'400	1'360'000	917'190.80	301'537.65
	Netto Aufwand		3'189'115.85		2'872'400		615'653.15
	Gesamttotal	3'524'262.45	3'524'262.45	4'232'400	4'232'400	917'190.80	917'190.80



Konto	Investitionsrechnung Funktionale Gliederung IR	Rechnung 2016		Budget 2016		Rechnung 2015	
		Ausgaben	Einnahmen				
2	BILDUNG Netto Aufwand	1'017'698.90	1'017'698.90	1'946'500	1'946'500	275'026.20	275'026.20
3	KULTUR, SPORT UND FREIZEIT Netto Aufwand Netto Ertrag	-4'592.25 4'592.25		164'000	164'000	-122'377.50 122'377.50	
4	GESUNDHEIT Netto Aufwand	319'235.30	319'235.30				
6	VERKEHR Netto Aufwand	65'721.45	65'721.45	350'000	350'000	286'770.05	286'770.05
7	UMWELT UND RAUMPLANUNG Netto Aufwand Netto Ertrag	289'712.05 45'434.55	335'146.60	1'771'900	1'360'000 411'900	477'772.05	301'537.65 176'234.40
9	FINANZEN UND STEUERN Netto Aufwand	1'836'487.00	1'836'487.00				
	Total	3'524'262.45	335'146.60	4'232'400	1'360'000	917'190.80	301'537.65
	Netto Aufwand		3'189'115.85		2'872'400		615'653.15
	Gesamttotal	3'524'262.45	3'524'262.45	4'232'400	4'232'400	917'190.80	917'190.80



Konto	Bestandesrechnung Bestandesgliederung	Bestand per 01.01.2016	Veränderungen		Bestand per 31.12.2016
			Zuwachs	Abgang	
1	A K T I V E N	6'285'130.92	25'395'373.74	23'350'388.52	8'330'116.14
10	FINANZVERMÖGEN	3'486'820.67	23'703'600.84	22'774'714.77	4'415'706.74
100	Flüssige Mittel	1'852'615.87	11'001'440.53	11'697'447.03	1'156'609.37
1000.01	Kassa	3'380.35	103'710.10	104'510.90	2'579.55
1010.01	Postcheck 17 - 1583 - 4	211'350.15	4'270'897.63	4'327'487.71	154'760.07
1020.01	Raiffeisen; Kontokorrent	63'820.33	4'884'840.85	4'864'503.69	84'157.49
1020.02	Sparkasse; KK Nr. 20 3.213.622.06	66'218.69	1'530'160.45	1'485'892.73	110'486.41
1020.03	FKB; Kto Nr. 30 01 175.629-06	5'992.60	10'000.25	14'386.20	1'606.65
1020.05	Sparkasse; Gemeinde plus	501'591.05	537.55	200'213.00	301'915.60
1020.06	Raiffeisen; Firmen Depositkonto	1'000'262.70	201'293.70	700'452.80	501'103.60
110	Guthaben	599'459.70	6'843'728.13	6'963'402.39	479'785.44
1110.01	KK Staatsschatzamt	173'105.35	1'221'973.70	1'354'032.15	41'046.90
1120.01	Steuern des Rechnungsjahres	0.00	3'042'104.65	3'042'104.65	0.00
1120.02	Steuern des Vorjahres	210'322.80	833'063.15	837'809.31	205'576.64
1120.03	Steuern der früheren Jahre	17'115.65	326'771.40	326'111.80	17'775.25
1140.01	Gde Giffers: KK Gemeinsam	60'422.00	543'175.95	552'529.85	51'068.10
1140.02	Gde Giffers: KK Wasserversorgung	55'264.85	153'136.50	109'581.65	98'819.70
1150.01	Verrechnungssteuer	326.30	676.60	326.30	676.60
1150.02	Schulzahnpflege	161.20	1'212.99	557.14	817.05
1150.04	Wasser, Abwasser und Kehricht	51'772.80	524'784.20	532'468.80	44'088.20
1150.05	Pachtzinse	0.00	5'827.00	5'827.00	0.00
1150.06	Andere Debitoren	30'575.05	122'511.69	144'604.64	8'482.10
1190.01	MWST Vorsteuer Wasser: LR	393.70	30'949.10	19'907.90	11'434.90
1190.02	MWST Vorsteuer Wasser: IR	0.00	8'112.60	8'112.60	0.00
1190.03	MWST Vorsteuer Kehricht: LR	0.00	12'737.75	12'737.75	0.00
1190.04	MWST Vorsteuer Abwasser LR	0.00	12'267.20	12'267.20	0.00
1190.05	MWST Vorsteuer Abwasser IR	0.00	4'423.65	4'423.65	0.00
120	Anlagen	440'626.00	1'836'487.00		2'277'113.00
1210.01	Aktien und Anteilscheine	1.00			1.00
1210.02	Sparkasse, Dotationskapital	20'000.00			20'000.00
1230.01	Bauland	420'625.00			420'625.00
1230.02	Sternen-Areal	0.00	1'836'487.00		1'836'487.00
130	Transitorische Aktiven	594'119.10	4'021'945.18	4'113'865.35	502'198.93
1390.01	Transitorische Steueraktiven	530'086.15	3'954'811.70	4'049'832.40	435'065.45
1390.02	Übrige Transitorische Aktiven	64'032.95	67'133.48	64'032.95	67'133.48
14	VERWALTUNGSVERMÖGEN	2'798'310.25	1'691'772.90	575'673.75	3'914'409.40
140	Sachgüter	1'593'308.25	351'268.35	499'405.50	1'445'171.10
1400.01	Grundstücke	65'000.00			65'000.00
1410.01	Wasserversorgung	79'303.25	102'014.75	101'407.45	79'910.55
1410.02	Strassen	899'000.00	65'721.45	74'721.45	890'000.00
1410.03	Kanäle	1.00	55'295.55	3'040.00	52'256.55
1410.04	Aergeraverbauung	200'000.00	116'048.70	258'048.70	58'000.00
1410.06	Revision Ortsplanung	1.00	12'187.90	12'187.90	1.00
1430.01	Gemeindehaus	1.00			1.00
1430.02	Zivilschutzanlage "Aebnet"	1.00			1.00
1430.03	Werkhof	350'000.00		50'000.00	300'000.00
1460.01	Mobiliar, Fahrzeuge, Maschinen	1.00			1.00
150	Darlehen und Beteiligungen	1'205'002.00	1'340'504.55	76'268.25	2'469'238.30
1520.03	OS - Zentren Sense	900'000.00	247'433.10	47'433.10	1'100'000.00
1520.04	Schulhäuser Giffers	300'000.00	770'265.80	20'265.80	1'050'000.00
1520.05	Sporthalle Giffers	1.00			1.00
1520.07	Friedhof	0.00	3'570.35	3'569.35	1.00
1520.09	Sport- und Schiessanlagen	5'001.00		5'000.00	1.00
1520.11	Anteil An- und Umbau Pflegeheim Maggenberg	0.00	319'235.30		319'235.30



Konto	Bestandesrechnung Bestandesgliederung	Bestand per 01.01.2016	Veränderungen		Bestand per 31.12.2016
			Zuwachs	Abgang	
2	P A S S I V E N	6'285'130.92	3'210'393.39	1'165'408.17	8'330'116.14
20	FREMDKAPITAL	3'832'157.35	3'198'121.63	1'154'330.30	5'875'948.68
200	Laufende Verpflichtungen	193'465.10	894'130.53	875'571.20	212'024.43
2000.01	Kreditoren	49'555.00	68'356.78	49'555.00	68'356.78
2060.01	Röm. Kath. Pfarrei: Einkommen	0.00	204'400.80	204'400.80	0.00
2060.02	Röm. Kath. Pfarrei: Vermögen	0.00	27'456.65	27'456.65	0.00
2060.03	Röm. Kath. Pfarrei: Kapitalabfindung	0.00	11'408.20	11'408.20	0.00
2060.04	Evang. Ref. Kirche: Einkommen	0.00	29'075.30	29'075.30	0.00
2060.05	Evang. Ref. Kirche: Vermögen	0.00	7'165.70	7'165.70	0.00
2060.06	Evang. Ref. Kirche: Kapitalabfindung	0.00	760.65	760.65	0.00
2060.07	Pfarrei- & Kirchensteuer: Sammelkonto	130'000.00	504'543.10	504'543.10	130'000.00
2090.01	MWST Umsatzsteuer Wasser: LR	0.00	7'784.55	7'784.55	0.00
2090.02	MWST Umsatzsteuer Wasser: IR	0.00	4'795.75	4'795.75	0.00
2090.03	MWST Umsatzsteuer Kehrlicht: LR	4'526.15	13'575.65	13'557.45	4'544.35
2090.04	MWST Umsatzsteuer Abwasser: LR	9'383.95	13'192.20	13'452.85	9'123.30
2090.05	MWST Umsatzsteuer Abwasser: IR	0.00	243.20	243.20	0.00
2100.01	Fonds Wasser Pierraforttscha	0.00	1'372.00	1'372.00	0.00
220	Mittel- und langfristige Schulden	3'516'087.00	2'172'119.75	155'549.15	5'532'657.60
2210.01	Raiffeisenbank, Kto Nr. 22080.04	102'300.00		20'300.00	82'000.00
2210.02	Raiffeisenbank, Kto Nr. 22080.76	182'300.00		20'300.00	162'000.00
2210.03	Austria AG, Kredit Nr. 109.226	500'000.00		100'000.00	400'000.00
2210.04	Clientis, Kto Nr. 5.056.419.06	0.00			0.00
2210.05	FKB Kto Nr. 30 01 175.630-07	500'000.00			500'000.00
2210.06	Postfinance Darlehen	500'000.00			500'000.00
2210.07	Raiffeisenbank, Kto Nr. 22080.69	1'700'000.00			1'700'000.00
2210.08	Raiffeisenbank, Kto Nr. 22080.38	0.00	1'850'000.00		1'850'000.00
2210.09	Schuld Gesundheitsnetz Sense	0.00	322'119.75	12'982.40	309'137.35
2220.01	IHG Darlehen EDV - Anlage	0.00			0.00
2220.02	IHG Darlehen OS Sense Wünnewil	31'487.00		1'966.75	29'520.25
240	Rückstellungen	25'000.00	25'000.00	25'000.00	25'000.00
2400.01	Rückstellungen für Debitorenverluste	25'000.00	25'000.00	25'000.00	25'000.00
250	Transitorische Passiven	97'605.25	106'871.35	98'209.95	106'266.65
2590.01	Übrige Transitorische Passiven	97'605.25	106'266.65	97'605.25	106'266.65
2590.02	Durchlaufkonto Steuern	0.00	604.70	604.70	0.00
28	RESERVEN	860'547.71	10'633.10	11'077.87	860'102.94
280	Obligatorische Reserven	860'547.71	10'633.10	11'077.87	860'102.94
2800.01	Fonds für Zivilschutzplätze	507'150.00		5'439.10	501'710.90
2800.02	Fonds für Wasserversorgung	148'321.90		5'638.77	142'683.13
2800.03	Fonds für Abwasserbeseitigung	205'075.81	10'633.10		215'708.91
2800.04	Fonds für Abfallbeseitigung	0.00			0.00
2800.05	Reserven ARA Kanäle	0.00			0.00
29	EIGENKAPITAL	1'592'425.86	1'638.66		1'594'064.52
290	Kapital	1'592'425.86	1'638.66		1'594'064.52
2900.01	Vermögen	1'592'425.86	1'638.66		1'594'064.52



Konto	Laufende Rechnung Artengliederung LR	Rechnung 2016		Budget 2016		Rechnung 2015	
		Aufwand	Ertrag				
3	A U F W A N D	4'415'122.93		4'303'880		4'848'029.76	
	Netto Aufwand		4'415'122.93		4'303'880		4'848'029.76
30	PERSONALAUFWAND	388'328.30		369'380		354'554.50	
	Netto Aufwand		388'328.30		369'380		354'554.50
300	Behörden und Kommissionen	122'734.40		104'000		93'892.45	
301	Verwaltungs- und Betriebspersonal	193'334.10		194'880		192'309.35	
303	Sozialversicherungsbeiträge	40'039.95		38'500		37'853.25	
304	Pensionskassenbeiträge	21'094.25		22'000		21'469.55	
305	Unfall-, und Krankenversicherungs Beiträge	7'080.00		6'500		6'617.00	
309	Übrige	4'045.60		3'500		2'412.90	
31	SACHAUFWAND	820'079.90		778'700		756'042.82	
	Netto Aufwand		820'079.90		778'700		756'042.82
310	Büro-, Schulmaterial und Drucksachen	15'337.90		13'200		12'049.45	
311	Möbilen, Maschinen, Fahrzeuge	13'969.80		12'000		17'328.60	
312	Wasser, Energie, Heizmaterialien	90'298.35		97'500		87'849.70	
314	Unterhalt Liegenschaften und Strassen	295'358.08		240'000		239'259.10	
315	Unterhalt Ausrüstungen, Möbilen	30'603.00		36'500		25'022.35	
317	Spesenentschädigungen	16'204.35		17'000		21'676.17	
318	Dienstleistungen, Versicherungsprämien	334'216.92		334'350		319'167.45	
319	Übriger Sachaufwand	24'091.50		28'150		33'690.00	
32	PASSIVZINSEN	80'189.93		78'500		72'239.17	
	Netto Aufwand		80'189.93		78'500		72'239.17
320	Laufende und kurzfristige Schulden	14'088.45		13'000		13'128.35	
322	Zinsen Mittel- und langfristige Schulden	66'101.48		65'500		59'110.82	
33	ABSCHREIBUNGEN	236'529.70		123'600		575'475.90	
	Netto Aufwand		236'529.70		123'600		575'475.90
330	Vorgeschriebene Abschreibungen	124'549.00		123'600		123'674.00	
332	Verwaltungsvermögen, zusätzliche Abschreibungen	111'980.70				451'801.90	
35	ENTSCHÄDIGUNGEN AN GEMEINWESEN	2'266'633.42		2'325'650		2'308'380.00	
	Netto Aufwand		2'266'633.42		2'325'650		2'308'380.00
351	Kanton	1'127'997.00		1'131'200		1'264'032.10	
352	Gemeinden, Konsortien, Gemeindeverbände	1'138'636.42		1'194'450		1'044'347.90	
36	EIGENE BEITRÄGE	536'589.55		532'450		495'269.60	
	Netto Aufwand		536'589.55		532'450		495'269.60
364	Gemischtwirtschaftliche Unternehmungen	8'183.50		4'900		3'765.00	
365	Private Institutionen	190'648.50		191'250		154'050.20	
366	Private Haushalte	337'757.55		336'300		337'454.40	
38	EINLAGEN IN RESERVEN	10'633.10		12'000		69'906.50	
	Netto Aufwand		10'633.10		12'000		69'906.50
380	Obligatorische Reserven	10'633.10		12'000		69'906.50	
39	INTERNE VERRECHNUNGEN	76'139.03		83'600		216'161.27	
	Netto Aufwand		76'139.03		83'600		216'161.27
390	Interne Verrechnungen	76'139.03		83'600		216'161.27	



Konto	Laufende Rechnung Artengliederung LR	Rechnung 2016		Budget 2016		Rechnung 2015	
		Aufwand	Ertrag				
4	ERTRAG		4'416'761.59		4'128'880		4'848'981.37
	Netto Ertrag	4'416'761.59		4'128'880		4'848'981.37	
40	STEUEREINNAHMEN		3'141'085.05		2'907'500		3'509'611.25
	Netto Ertrag	3'141'085.05		2'907'500		3'509'611.25	
400	Einkommens- und Vermögenssteuern		2'551'499.85		2'374'000		2'832'873.50
401	Gewinn- und Kapitalsteuern		148'380.00		125'000		128'432.45
402	Liegenschaftssteuern		339'046.20		315'000		296'168.25
403	Vermögensgewinnsteuern		41'424.35		40'000		107'033.60
404	Handänderungs- u. Grundstücksverkaufsteuer		56'866.35		50'000		122'424.70
405	Erbschafts- u. Schenkungssteuer		1'246.30		1'000		20'132.75
406	Übrige		2'622.00		2'500		2'546.00
42	VERMÖGENSERTRÄGE		69'742.90		45'300		52'819.05
	Netto Ertrag	69'742.90		45'300		52'819.05	
420	Banken		1'970.60		2'500		1'100.25
421	Verzugszinsen Steuern		7'192.05		8'000		16'891.80
422	Anlagen des Finanzvermögens		16'000.00		8'000		8'000.00
423	Liegungserträge des Finanzvermögens		44'580.25		26'800		26'827.00
424	Buchgewinne auf Anlagen des Finanzvermögens						
43	ENTGELTE		761'817.77		753'580		779'529.55
	Netto Ertrag	761'817.77		753'580		779'529.55	
430	Ersatzabgaben		24'582.95		25'000		23'138.80
431	Gebühren für Amtshandlungen		12'277.90		15'000		14'598.40
433	Schulgelder		6'541.95		6'500		4'969.90
434	Benützungsgebühren		339'575.75		339'000		347'072.40
435	Verkäufe		309'383.43		304'000		323'273.75
436	Rückerstattungen		68'038.79		64'080		65'966.30
437	Bussen		491.05				510.00
439	Übrige Entgelte		925.95				
44	ANTEILE UND BEITRÄGE OHNE ZWECKBINDUNG		96'692.50		93'100		93'735.50
	Netto Ertrag	96'692.50		93'100		93'735.50	
441	Anteile an Kantonseinnahmen		96'692.50		93'100		93'735.50
45	RÜCKERSTATTUNGEN		59'227.37		44'900		44'036.60
	Netto Ertrag	59'227.37		44'900		44'036.60	
451	Kanton						
452	Gemeinden		59'227.37		44'900		44'036.60
46	ERHALTENE SUBVENTIONEN		200'979.10		200'900		153'088.15
	Netto Ertrag	200'979.10		200'900		153'088.15	
460	Bund		166.10		100		175.15
462	Gemeinden		200'813.00		200'800		152'913.00
48	ENTNAHMEN AUS RESERVEN		11'077.87				
	Netto Ertrag	11'077.87					
480	Obligatorische Reserven		11'077.87				
49	INTERNE VERRECHNUNGEN		76'139.03		83'600		216'161.27
	Netto Ertrag	76'139.03		83'600		216'161.27	
490	Interne Verrechnungen		76'139.03		83'600		216'161.27
	Total	4'415'122.93	4'416'761.59	4'303'880	4'128'880	4'848'029.76	4'848'981.37
	Netto Aufwand				175'000		
	Netto Ertrag	1'638.66				951.61	
	Gesamttotal	4'416'761.59	4'416'761.59	4'303'880	4'303'880	4'848'981.37	4'848'981.37



Konto	Investitionsrechnung Artengliederung IR	Rechnung 2016		Budget 2016		Rechnung 2015	
		Ausgaben	Einnahmen				
5	AUSGABEN	3'524'262.45		4'232'400		917'190.80	
	Netto Aufwand		3'524'262.45		4'232'400		917'190.80
50	SACHGÜTER	2'187'148.05		2'070'000		748'534.25	
	Netto Aufwand		2'187'148.05		2'070'000		748'534.25
501	Tiefbauten	2'174'960.15		2'020'000		696'371.15	
506	Möbilen, Maschinen, Fahrzeuge					50'620.05	
509	Revision Ortsplanung	12'187.90		50'000		1'543.05	
52	BETEILIGUNGEN	1'336'519.60		2'162'400		167'123.45	
	Netto Aufwand		1'336'519.60		2'162'400		167'123.45
522	Beteiligung Investitionskosten	1'336'519.60		2'162'400		167'123.45	
58	VORSTEUERKÜRZUNG	594.80				1'533.10	
	Netto Aufwand		594.80				1'533.10
589	Kürzung Vorsteuer MwSt	594.80				1'533.10	
6	EINNAHMEN		335'146.60		1'360'000		301'537.65
	Netto Ertrag	335'146.60		1'360'000		301'537.65	
60	ABGANG VON SACHGÜTERN						
600	Landverkäufe						
61	NUTZUNGSABGABEN UND VORTEILSENTGELTE		95'188.55		70'000		58'440.80
	Netto Ertrag	95'188.55		70'000		58'440.80	
610	Anschlussbeiträge		95'188.55		70'000		58'440.80
622	RÜCKZAHLUNG VON DARLEHEN UND BETEILIGUNGEN		1'821.95		310'000		43'424.25
	Netto Ertrag	1'821.95		310'000		43'424.25	
622	Anteil Gemeinde Giffers		1'821.95		310'000		43'424.25
66	SUBVENTIONEN		238'136.10		980'000		199'672.60
	Netto Ertrag	238'136.10		980'000		199'672.60	
660	Bund		230'104.35		560'000		
661	Kanton		8'031.75		420'000		199'672.60
	Total	3'524'262.45	335'146.60	4'232'400	1'360'000	917'190.80	301'537.65
	Netto Aufwand		3'189'115.85		2'872'400		615'653.15
	Gesamttotal	3'524'262.45	3'524'262.45	4'232'400	4'232'400	917'190.80	917'190.80

BERICHT ZUR JAHRESRECHNUNG 2016

Werte Einwohnerinnen und Einwohner der Gemeinde Tentlingen

Der vorliegende Bericht zur Jahresrechnung gewährt Ihnen einen detaillierten Überblick über die Finanzlage unserer Gemeinde.

Laufende Rechnung - Kommentar zum Rechnungsergebnis

	Rechnung 2016	Budget 2016
Ertrag	Fr. 4'416'761.59	Fr. 4'128'880.00
Aufwand ohne freie Abschreibungen	Fr. 4'303'142.23	Fr. 4'303'880.00
Mehrertrag	Fr. 113'619.36	Fr. -175'000.00
- Freie Abschreibungen	Fr. 111'980.70	
Ausgewiesener Ertragsüberschuss	Fr. 1'638.66 =====	

Laufende Rechnung - Vergleich zum Budget nach Funktionen

0 Verwaltung

Rechnung 2016		Budget 2016	
Aufwand	Ertrag	Aufwand	Ertrag
471'026.80	47'620.25	449'780.00	48'180.00

Der Nettoaufwand liegt um 5.4% über dem budgetierten Wert. Ausschlaggebend sind die Mehrausgaben in den Bereichen, Finanzkommission, Sitzungsgelder Gemeinderat und Gemeindeversammlung im Zusammenhang mit dem Kauf des Sternen-Areals

1 Öffentliche Sicherheit

Rechnung 2016		Budget 2016	
Aufwand	Ertrag	Aufwand	Ertrag
100'599.40	24'582.95	108'900.00	25'000.00

Der Nettoaufwand liegt um 9.4% unter dem budgetierten Wert. Dies wegen weniger Besoldungskosten im Bereich der Feuerwehr.

2 Bildung

Rechnung 2016		Budget 2016	
Aufwand	Ertrag	Aufwand	Ertrag
1'317'758.80	5'350.00	1'349'600.00	13'800.00

Der Nettoaufwand liegt um 1.8% unter dem budgetierten Wert. Grund dafür sind Minderausgaben für die Betriebskosten der OS sowie für die Interne Verrechnung der Sporthalle und Sportanlagen Giffers-Tentlingen.

3 Kultur und Freizeit

Rechnung 2016		Budget 2016	
Aufwand	Ertrag	Aufwand	Ertrag
175'251.88	37'154.65	182'600.00	44'000.00

Der Nettoaufwand liegt um 0,4% unter dem budgetierten Wert.

4 Gesundheit

Rechnung 2016		Budget 2016	
Aufwand	Ertrag	Aufwand	Ertrag
377'455.90	6'631.05	384'900.00	1'500.00

Der Nettoaufwand liegt um 3.3% unter dem budgetierten Wert. Grund dafür ist die Aufnahme der Schuld der Demenzstation in die Bestandesrechnung. Dadurch sind die Finanzkosten tiefer ausgefallen als budgetiert.

5 Soziale Wohlfahrt

Rechnung 2016		Budget 2016	
Aufwand	Ertrag	Aufwand	Ertrag
630'450.35	12'619.35	614'650.00	4'500.00

Der Nettoaufwand liegt um 1.3% über dem budgetierten Wert. Ausschlaggebend sind die Mehrkosten für Sonderheime und Invalide sowie die Beiträge an Fürsorgebedürftige.

6 Verkehr

Rechnung 2016		Budget 2016	
Aufwand	Ertrag	Aufwand	Ertrag
273'155.76	54'264.00	287'700.00	54'000.00

Der Nettoaufwand liegt um 6.3% unter dem budgetierten Wert. Gründe hierfür sind Minderkosten beim Strom sowie bei der Schneeräumung und Winterdienst.

7 Umwelt, Raumordnung

Rechnung 2016		Budget 2016	
Aufwand	Ertrag	Aufwand	Ertrag
698'998.27	674'540.12	670'150.00	643'600.00

Der Nettoaufwand liegt um 7.9% unter dem budgetierten Wert. Die Minderausgaben in den Bereichen Friedhof und Umweltschutz sind ausschlaggebend.

8 Volkswirtschaft

Rechnung 2016		Budget 2016	
Aufwand	Ertrag	Aufwand	Ertrag
14'230.25	4'932.00	21'600.00	6'000.00

Der Nettoaufwand liegt um 40.4% unter dem budgetierten Wert. Der geplante Holzschlag wurde verschoben.

9 Finanzen und Steuern

Rechnung 2016		Budget 2016	
Aufwand	Ertrag	Aufwand	Ertrag
356'195.52	3'549'067.22	234'000.00	3'288'300.00

Im Verlaufe des Jahres 2016 konnten sämtliche Steuerrechnungen für Natürliche (NP) und Juristische Personen (JP) für das Jahr 2014 und frühere Jahre gestellt werden. Für das Steuerjahr 2015 konnten 85 % der Steuerrechnungen der NP fakturiert werden.

Alle budgetierten Steuereinnahmen für Natürliche und Juristische Personen wurden übertroffen. Auch die Steuer auf Kapitalabfindung sowie Handänderungssteuern sind höher ausgefallen als budgetiert. Diese sind sehr schwierig zu budgetieren.

Freie Abschreibungen 2016

Es konnten nachfolgende freie Abschreibungen vorgenommen werden:

Strassen	Fr.	2'516.45
Aergeraverbauung	Fr.	14'529.35
Revision Ortsplanung	Fr.	12'187.90
Werkhof	Fr.	34'980.00
OS Sense	Fr.	33'024.10
Schulhäuser Giffers	Fr.	10'765.80
Friedhof	Fr.	3'569.35
Sport- und Schiessanlagen	Fr.	407.75

Total Freie Abschreibungen 2016

Fr. 111'980.70
=====

Über- und Unterschreitungen gegenüber dem Budget 2016

Alle Budgetüberschreitungen über Fr. 5'000.- sind in einer Tabelle aufgeführt und mit den entsprechenden Begründungen versehen. Die Tabelle ist im Anschluss an diesen Bericht abgedruckt. Die Überschreitungen sind entweder auf gebundene Ausgaben zurückzuführen oder liegen in der Kompetenz des Gemeinderates.

Eventualverpflichtungen

31.12.2015

31.12.2016

Bürgschaften

Kaisereggli AG	Gypsera-Areal	7'843.40	5'228.90
Kaisereggli AG	Beschneigungsanlage	2'694.90	2'021.20
Total		10'538.30	7'250.10

Verpflichtungen und Schuldübernahmen bei Zweckverbänden

Alters- und Pflegeheim "Region Aegera"		132'870.15	252'453.30
Abwasserverband Marly		521'135.00	503'847.26
Finanzbeitrag Kaisereggli AG		7'481.35	5'611.00
Sozialdienst Sense-Oberland		27'117.75	37'588.70
Gesundheitsnetz Sense	Betriebskredit	14'617.30	14'617.30
Gesundheitsnetz Sense	An-/Umbau Maggenberg	134'423.00	320'760.00
Gesundheitsnetz Sense	Unterdeckung Pensionskasse	298'698.60	309'442.05
Total		1'136'343.15	1'444'319.61

BUDGET ÜBER- UND UNTERSCHREITUNGEN 2016 VON ÜBER FR. 5'000.-

Konto	Bezeichnung	Überschreitung	Gebunden	Gemeinderat	GV	Begründung
O12	Gemeinderat					
012.300.01	Honorare, Sitzungs-, Taggelder	16'988.00		x		mehr Sitzungen, Dossierübergabe
140	Feuerwehr					
140.352.01	Anteil an Gemeinde Giffers	-6'635.15		x		weniger Besoldungen
211	Orientierungsschule					
211.352.01	Betriebskosten der Orientierungsschule	-12'096.20	x			Vorgabe Verband
290	Schulverwaltung Giffers-Tentlingen					
290.352.01	Anteil an Gemeinde Giffers	6'729.90	x			zu hohe Ausgaben
294	Schulanlagen Giffers-Tentlingen					
294.390.02	IN Verrechnung Sporthalle / Schulanlagen	-6'845.35		x		weniger Aufwand Sporthalle
300	Kulturförderung, Veranstaltungen					
300.352.02	Gemeinde Giffers; Anteil Musikschule	6'810.70		x		Besoldungen Musikunterricht
340	Sport					
340.352.01	Gemeinde Giffers; Anteil Sporthalle	-13'081.25		x		weniger Anschaffungen
340.490.01	IN Verrechnung Sporthalle / Schulanlagen	-6'845.35		x		weniger Aufwand Sporthalle
410	Kranken- und Pflegeheime					
410.352.02	Betriebskosten Pflegeheime	7'697.65	x			Vorgabe Verband / Abluftwerk
410.352.03	Auslagen Pflegeheim "Region Aergera"	-13'700.00	x			vom Alters- und Pflegeheim übernommen
410.352.05	Finanzkosten Demenz-Station	-18'815.55	x			Schuld in Bestandesrechnung
410.480.01	Entnahme Fonds Zivilschutzplätze	5'439.10	x			Fondsbezug für Abluftwerk
440	Ambulante Krankenpflege					
440.352.02	Anteil Pauschalentschädigungen	11'045.00	x			mehr Pflegefälle
550	Invalität					
550.351.01	Anteil für Sonderheime und Invalide	10'952.10	x			Vorgabe Kanton
580	Sozialhilfe					
580.366.01	Beiträge an Fürsorgebedürftige	5'650.15	x			zu tief budgetiert
580.436.01	Rückerstattung Dritte und Versicherung	8'119.35		x		zu tief budgetiert
620	Gemeindestrassen, Trottoirs					
620.312.01	Strom	-5'228.80		x		im 2015 zu grosse Anzahlungen geleistet
620.314.02	Schneeräumung und Winterdienst	-6'872.20		x		später Wintereinbruch

622	Werkhof						
622.352.01	Gemeinde Giffers; Anteil Auslagen Werkhof			6'423.60		x	Unterstand
700	Wasserversorgung Giffers-Tentlingen						
700.312.01	Ankauf Überwasser Plasselb			6'712.25		x	mehr Wasserankauf
700.312.04	Strom			-7'484.90		x	tiefer Stromkosten wegen Wasserankauf
700.314.01	Unterhalt und Reparaturen			43'171.50		x	mehr Wasserlecks und Reparaturen
710	Abwasserbeseitigung						
710.314.01	Unterhalt, Renovationen Anlagen			9'241.30		x	mehr Kanalreinigungen
710.352.01	Anteil Auslagen ARA-Marly		x	-7'020.00			Vorgabe Verband
720	Abfallbeseitigung						
720.452.01	Anteil der Gemeinde Giffers			5'211.10		x	Anteil Giffers grösser
810	Forstwirtschaft						
810.435.01	Anteil Unternehmer			-8'997.60		x	Holzschlag wurde verschoben
900	Steuern						
900.319.01	Steuerverluste		x	-7'446.35			weniger Steuerverluste als vermutet
900.400.02	Einkommenssteuer NP Vorjahre		x	84'766.55			mehr Steuereinnahmen
900.400.04	Vermögenssteuern NP Vorjahre		x	70'121.80			mehr Steuereinnahmen
900.400.06	Steuer auf Kapitalabfindung		x	28'281.80			mehr Kapitalbezüge als budgetiert
900.401.02	Gewinnsteuer JP Vorjahre		x	13'539.60			schwierig zu budgetieren
900.401.04	Kapitalsteuer JP Vorjahre		x	9'840.40			schwierig zu budgetieren
900.402.02	Liegenschaftssteuern Vorjahre NP		x	18'324.20			zu tief budgetiert
900.402.04	Liegenschaftssteuern Vorjahre JP		x	5'722.00			zu tief budgetiert
900.404.01	Handänderungssteuern		x	6'866.35			mehr Grundstückverkehr
940	Kapitalien und Darlehen						
940.422.01	Anteil am Gewinn der Sparkasse			8'000.00		x	grössere Ausschüttung
942	Restaurant Sternen						
942.314.01	Unterhalt und Renovationen			13'266.78		x	wie an der GV beschlossen
942.423.01	Mieterträge			16'200.00		x	wie an der GV beschlossen
990	Nicht aufgeteilte Posten						
990.332.01	Freie Abschreibungen			11'980.70			Gewinnverwendung
						x	

Bericht der Revisionsstelle zur Jahresrechnung 2016

an den Gemeinderat und die Finanzkommission der

Gemeinde Tentlingen
1734 Tentlingen

Als Revisionsstelle haben wir die beiliegende Jahresrechnung der **Gemeinde Tentlingen**, bestehend aus Laufende Rechnung, Investitionsrechnung, Bestandesrechnung und Liste der Eventualverpflichtungen oder Garantien (Art. 56 Bst. d ARGG) für das am **31. Dezember 2016** abgeschlossene Rechnungsjahr geprüft.

Verantwortung des Gemeinderates

Der Gemeinderat ist für die Aufstellung der Jahresrechnung in Übereinstimmung mit den kantonalen und kommunalen gesetzlichen Vorschriften verantwortlich. Diese Verantwortung beinhaltet die Ausgestaltung, Implementierung und Aufrechterhaltung eines internen Kontrollsystems mit Bezug auf die Aufstellung einer Jahresrechnung, die frei von wesentlichen falschen Angaben als Folge von Verstößen oder Irrtümern ist. Darüber hinaus ist der Gemeinderat für die Auswahl und die Anwendung sachgemässer Rechnungslegungsmethoden sowie die Vornahme angemessener Schätzungen verantwortlich.

Verantwortung der Revisionsstelle

Unsere Verantwortung ist es, aufgrund unserer Prüfung ein Prüfungsurteil über die Jahresrechnung abzugeben. Wir haben unsere Prüfung in Übereinstimmung mit dem Gemeindegesetz (SGF 140.1), dem Ausführungsreglement zum Gesetz über die Gemeinden (SGF 140.11) und dem Schweizer Prüfungshinweis 60 *Prüfung und Berichterstattung des Abschlussprüfers einer Gemeinderrechnung* vorgenommen. Nach diesem Prüfungshinweis haben wir die Prüfung so zu planen und durchzuführen, dass wir hinreichende Sicherheit gewinnen, ob die Jahresrechnung frei von wesentlichen falschen Angaben ist.

Eine Prüfung beinhaltet die Durchführung von Prüfungshandlungen zur Erlangung von Prüfungsnachweisen für die in der Jahresrechnung enthaltenen Wertansätze und sonstigen Angaben. Die Auswahl der Prüfungshandlungen liegt im pflichtgemässen Ermessen des Prüfers. Dies schliesst eine Beurteilung der Risiken wesentlicher falscher Angaben in der Jahresrechnung als Folge von Verstößen oder Irrtümern ein. Bei der Beurteilung dieser Risiken berücksichtigt der Prüfer das interne Kontrollsystem, soweit es für die Aufstellung der Jahres-

rechnung von Bedeutung ist, um die den Umständen entsprechenden Prüfungshandlungen festzulegen, nicht aber um ein Prüfungsurteil über die Wirksamkeit des internen Kontrollsystems abzugeben. Die Prüfung umfasst zudem die Beurteilung der Angemessenheit der angewandten Rechnungslegungsmethoden, der Plausibilität der vorgenommenen Schätzungen sowie eine Würdigung der Gesamtdarstellung der Jahresrechnung. Wir sind der Auffassung, dass die von uns erlangten Prüfungsnachweise eine ausreichende und angemessene Grundlage für unser Prüfungsurteil bilden.

Präfungsurteil

Nach unserer Beurteilung entspricht die Jahresrechnung für das am Bilanzstichtag **31. Dezember 2016** abgeschlossene Rechnungsjahr dem Gesetz über die Gemeinden (SGF 140.1), dem Ausführungsreglement zum Gesetz über die Gemeinden (SGV 140.11) sowie den vom Staatsrat festgelegten Grundsätzen des Rechnungswesens der öffentlichen Haushalte.

Berichterstattung aufgrund weiterer gesetzlicher und anderer rechtlicher Vorschriften

Wir bestätigen, dass wir die Anforderungen an die Zulassung gemäss Revisionsaufsichtsgesetz (RAG), die Fachkunde und die Unabhängigkeit gemäss dem Gesetz über die Gemeinden (SGF 140.1) und dem Ausführungsreglement zum Gesetz über die Gemeinden (SGV 140.11) erfüllen und keine mit unserer Unabhängigkeit nicht vereinbare Sachverhalte vorliegen.

Wir empfehlen, die vorliegende Jahresrechnung mit einer **Bilanzsumme von CHF 8'330'116.14** und einem **Ertragsüberschuss von CHF 1'638.66** zu genehmigen.

Düdingen, 30. März 2017

axalta Revisionen AG



Yves Riedo
zugelassener Revisionsexperte
Dipl. Wirtschaftsprüfer
Leitender Revisor



Michael Buchs
zugelassener Revisionsexperte
Dipl. Wirtschaftsprüfer

ERKLÄRUNGEN ZUR TRAKTANDENLISTE

Traktand 1: Protokoll der Gemeindeversammlung 9. Dezember 2016

An der vorerwähnten Gemeindeversammlung wurden folgende Traktanden verabschiedet:

- | | |
|--|------------------|
| 1. Protokoll der Gemeindeversammlung vom 29. August 2016 | Beschlussfassung |
| 2. Finanzwesen | |
| 2.1 Voranschlag Laufende Rechnung 2017 | Information |
| 2.2 Voranschlag Investitionen 2017 | Information |
| 2.3 Wasserversorgung: Netzsanierung Rossi, Giffers:
Kreditbegehren | Beschlussfassung |
| 2.4 Wasserversorgung: Ringleitung Engelmoos-Präderwan, Tentlingen:
Kreditbegehren | Beschlussfassung |
| 2.5 Wasserversorgung: Sanierung Pumpstation Spitz:
Planungskredit | Beschlussfassung |
| 2.6 Begegnungszone Tentlingen:
Kreditbegehren | Beschlussfassung |
| 2.7 Schlussabstimmungen über den Laufenden Voranschlag
und den Investitionsvoranschlag 2017 | Beschlussfassung |
| 3. Wahl der Revisionsstelle | Beschlussfassung |
| 4. Verkauf Bauland | Beschlussfassung |
| 5. Verschiedenes | |

Vorsitz:	Ammann Gerhard Liechti
Anwesend:	72 stimmfähige Personen
	Als Gäste und in der vorgenannten Zahl nicht inbegriffen sind 2 Personen
Entschuldigt:	haben sich 6 Personen (Beat Waeber, Fbienne u. Roman Aeby, Fabian Rotzetter, Antje und Hugo Burri, René Corpataux)
Stimmenzähler:	Andreas Aeby Dominik Gauch

Mit einem herzlichen Willkommensgruss kann Ammann Gerhard Liechti 72 Bürgerinnen und Bürger zur ord. Gemeindeversammlung begrüßen, welche zum ersten Mal im gemeindeeigenen Restaurant stattfindet. Es freut ihn ausserordentlich, dass das Stimmvolk diesem Kauf anlässlich der letzten Gemeindeversammlung zugestimmt hat.

Einen besonderen Willkommensgruss richtet er an die ehemaligen Ammänner Dominik Gauch und Josef Riedo. Als Berichterstatteerin der Freiburger Nachrichten kann er Karin Aebischer begrüßen und dankt ihr bereits jetzt für eine ausgewogene Berichterstattung.

Traktanda 1: Protokoll der ausserordentlichen Gemeindeversammlung vom 29. August 2016; Beschlussfassung

Das Protokoll wurde im Mitteilungsblatt 4/2016 abgedruckt und konnte auf der Homepage der Gemeinde eingesehen werden.

Diskussion

Wird nicht genutzt

Antrag des Gemeinderates

Der Gemeinderat beantragt der Gemeindeversammlung, das Protokoll der a.o. Gemeindeversammlung vom 29. August 2016 zu genehmigen.

Abstimmung

Das Protokoll der Gemeindeversammlung vom 29.08.2016 wird einstimmig genehmigt.

Traktanda 2: Finanzwesen

Traktanda 2 erstreckt sich von Punkt 2.1 bis 2.7

2.1 Voranschlag Laufende Rechnung 2017

2.2 Voranschlag Investitionsrechnung 2017

Ammann Gerhard Liechti kommentiert die Zahlen des Voranschlags der Laufenden Rechnung 2017 sowie des Investitionsvoranschlags 2017.

Das Budget der Laufenden Rechnung 2017 weist einen Verlust von CHF 152'800.00 auf.

Der Investitionsvoranschlag sieht Nettoinvestitionen von CHF 2'789'100.00 vor.

2.3 Wasserversorgung: Netzsanierung Rossi, Giffers: Kreditbegehren

GR Huguette Kaeser informiert über dieses Kreditbegehren. Sie weist darauf hin, dass die aktuelle Hauptwasserleitung in Giffers, vom Oberdorf zum Quartier Rossi, in Bezug auf Wassermenge und -druck nicht mehr den heutigen Anforderungen entspricht. Der stetige Ausbau des Quartiers verlangt eine höhere Wassermenge sowie mehr Wasserdruck. Aus diesem Grund muss die heutige Hauptleitung (Durchmesser von 80mm) durch eine leistungsfähigere Leitung (Durchmesser von 100mm) ersetzt werden. Zudem wird die Linienführung angepasst, um mögliche Veränderungen in Bezug auf Zonen- und/oder Umnutzungsansprüche ohne Kostenfolge gerecht zu werden.

Kosten und Beteiligung

Die Kosten der Netzsanierung Rossi (Giffers) werden gemäss den Eigentumsverhältnissen getragen.

	Kostenanteil	Kosten in CHF
Gesamtkosten WVGT		90'000.00
Giffers	2/3	60'000.00
Tentlingen	1/3	30'000.00

Finanzierung und Folgekosten

Die Finanzierung erfolgt durch Laufende Gelder oder durch Darlehensaufnahme. Die Folgekosten im Falle einer Darlehensaufnahme belaufen sich im ersten Jahr auf:

Gemeinde	Amortisation / Zins	Anteil in CHF	Kosten in CHF
Giffers	4% + 2%	60'000.00	3'600.00
Tentlingen	4% + 2%	30'000.00	1'800.00

Bericht der Finanzkommission

Die Finanzkommission hat die genannte Finanzierung geprüft und empfiehlt der Gemeindeversammlung, diesem Kreditbegehren über CHF 30'000.00 mit jährlichen Folgekosten von CHF 1'800.00, zuzustimmen.

Diskussion

Wird nicht genutzt

Antrag des Gemeinderates

Der Gemeinderat beantragt der Gemeindeversammlung dem Kreditbegehren der Wasserversorgung Giffers-Tentlingen „Netzsanierung Rossi Giffers“ zuzustimmen.

Abstimmung

Dem Antrag des GR wird einstimmig zugestimmt.

2.4 Wasserversorgung: Ringleitung Engelhoos-Präderwan, Tentlingen: Kreditbegehren

GR Huguette Kaeser erklärt den Sachverhalt zu diesem Geschäft.

Damit die Trinkwasserversorgung und der Brandschutz auf dem gesamten Versorgungsgebiet der Gemeinden Giffers und Tentlingen langfristig sichergestellt werden kann, muss das bestehende Leitungsnetz verstärkt werden. Zum einen werden die Leitungen, welche die technischen Anforderungen nicht mehr erfüllen, mit grösser dimensionierten Leitungsrohren ersetzt und andererseits werden im Leitungsnetz Ringerschliessungen erstellt, die eine Versorgung von zwei Seiten her ermöglichen. Dadurch wird die Versorgungssicherheit erhöht. Das Leitungsnetz der Wasserversorgung Gi-Te wurde vom Ingenieurbüro Ernst Fuchs AG von St. Ursen im Rahmen der PTWI (Plan der Trinkwasserinfrastrukturen) Studie analysiert. Eine in dieser Studie vorgeschlagene Sanierung betrifft die Leitungsverbindung zwischen Engelhoos und Präderwan. Das projektierte Leitungsstück verbindet bestehende Leitungen zu einer Ringleitung.

Kosten und Beteiligung

Die Kosten für die Ringleitung Engelhoos-Präderwan werden gemäss den Eigentumsverhältnissen getragen.

	Kostenanteil	Kosten in CHF
Gesamtkosten WVGT		150'000.00
Giffers	$\frac{2}{3}$	100'000.00
Tentlingen	$\frac{1}{3}$	50'000.00

Finanzierung und Folgekosten

Die Finanzierung erfolgt durch Laufende Gelder oder durch Darlehensaufnahme. Die Folgekosten im Falle einer Darlehensaufnahme belaufen sich im ersten Jahr auf:

Gemeinde	Amortisation / Zins	Anteil in CHF	Kosten in CHF
Giffers	4% + 2%	60'000.00	6'000.00
Tentlingen	4% + 2%	30'000.00	3'000.00

Bericht der Finanzkommission

Die Finanzkommission hat die genannte Finanzierung geprüft und empfiehlt der Gemeindeversammlung, diesem Kreditbegehren über CHF 50'000.00 mit jährlichen Folgekosten von CHF 3'000.00 zuzustimmen.

Diskussion

Wird nicht gewünscht.

Antrag des Gemeinderates

Der Gemeinderat beantragt der Gemeindeversammlung dem Kreditbegehren der Wasserversorgung Giffers-Tentlingen „Ringleitung Engelhoos-Präderwan, Tentlingen“ zuzustimmen.

Abstimmung

Auch dieses Kreditbegehren wird von den anwesenden Stimmbürgern einstimmig genehmigt.

2.5 Wasserversorgung Giffers-Tentlingen: Sanierung Pumpstation Spitz; Planungskredit

Auch dieses Kreditbegehren wird von GR Huguette Kaeser vorgestellt. Im Inspektionsbericht vom 23. Juni 2014 hat das Amt für Lebensmittelsicherheit (LSVW) die Bauten des Pumpwerkes Spitz bemängelt und eine Sanierung gefordert. Die Anlage entspricht nicht mehr den technischen Anforderungen gemäss den Richtlinien des SVGW (Schweizerischer Verein des Gas- und Wasserfaches).

Zudem liegt das Pumpwerk zu nahe am Moosbach und wurde in der Vergangenheit schon mehrmals (das letzte Mal im August 2016) durch das Hochwasser des Baches überschwemmt. Falls das Pumpwerk im selben Bereich gebaut wird, muss es höher (hochwassersicher) oder weiter vom Bachlauf entfernt erstellt werden.

Als Alternative kommt ein Standort bei der Verbindungsstrasse Rechthalten-Giffers in Frage. Die Projektstudie soll Klarheit über diese beiden Standorte schaffen und einen Entscheid ermöglichen.

Die Quelfassungen Matte, Bächler und Spitzgraben sind veraltet und müssen erneuert werden. Fassungen und Brunnenstuben sind gemäss den neuen Anforderungen zu planen. Die Fassungen Mattenweiher und Masshart wurden vor rund 25 Jahren neu erschlossen und können weiter genutzt werden.

Die Suche nach neuen Quellen innerhalb der Gemeindegebiete verlief in den letzten Jahren ergebnislos. So wurde bei einer Probebohrung im Frühjahr 2016 im „Ginggerain“ kein Wasser gefunden. Die Quellen im Einzugsgebiet des Pumpwerkes Spitz sind für die Wasserversorgungen Giffers-Tentlingen und Rechthalten-St. Ursen wichtige Wasserzulieferer.

Für die Planungsphase sind folgende Arbeiten durchzuführen:

- Geländeaufnahmen: Erforderlich für Standortwahl und Einfügen des Bauwerkes in das Gelände; Abklären der Zufahrtsstrasse.
- Geotechnische Vorabklärungen: Untersuchungen der Quellen um die Methode der Neufassungen zu bestimmen (Filtergraben, Bohrungen, vertikale Fassung). Sondagen und Untersuchung des Untergrundes bei den möglichen Standorten für die neue Pumpstation.
- Kontaktnahme mit Grundeigentümern: Besprechen der möglichen Standorte des Pumpwerkes und Linienführung der Zufahrtstrasse.
- Vorschlag für Sanierung Quelfassungen Matte, Bächler und Spitzgraben.
- Dimensionierung des Reservoirvolumens der neuen Pumpstation.
- Leitungen und Apparate der Pumpstation.
- Fernsteuerung und Übermittlung der Daten auf die beiden Fernsteuerungssysteme.
- Abklären des Standortes des Pumpwerkes und der Fassungen mit dem Amt für Gewässer.
- Linienführung der Transportleitungen.
- Abklären einer notwendigen Rodungsbewilligung für den Bau der Transportleitung.
- Besprechungen mit Wasserkommissionen und Gemeinderäten.

Kosten und Beteiligung

Die Kosten für die Planung werden gemäss den Eigentumsverhältnissen getragen.

	Kostenanteil	Kosten in CHF
Gesamtkosten		100'000.00
Anteil Rechthalten-St. Ursen	25%	25'000.00
Gesamtkosten WVG	75%	75'000.00
Giffers	2/3	50'000.00
Tentlingen	1/3	25'000.00

Finanzierung und Folgekosten

Die Finanzierung erfolgt durch Laufende Gelder oder durch Darlehensaufnahme. Die Folgekosten im Falle einer Darlehensaufnahme belaufen sich im ersten Jahr auf:

Gemeinde	Amortisation / Zins	Anteil in CHF	Kosten in CHF
Giffers	15% + 2%	50'000.00	8'500.00
Tentlingen	15% + 2%	25'000.00	4'250.00

Bericht der Finanzkommission

Die Finanzkommission hat die genannte Finanzierung für einen Planungskredit geprüft und empfiehlt der Gemeindeversammlung, diesem Kreditbegehren über CHF 25'000.00 mit jährlichen Folgekosten von CHF 4'250.00 zuzustimmen.

Diskussion

Wird nicht gewünscht.

Antrag des Gemeinderates

Der Gemeinderat beantragt der Gemeindeversammlung diesem Planungs-kreditbegehren der Wasserversorgung Giffers-Tentlingen „Sanierung Pumpstation Spitz“ zuzustimmen.

Abstimmung

Auch diesem Kreditbegehren stimmen die anwesenden Stimmbürger einstimmig zu.

2.6 Begegnungszone Tentlingen: Kreditbegehren

VA David Rotzetter präsentiert dieses Kreditbegehren. Er weist darauf hin, dass schon seit vielen Jahren Bedarf an einer Begegnungszone bestehe. Hierfür soll nun, für vorläufig 10 Jahre, ein Grundstück (Art. 2) gepachtet werden. Mit dem Bau der Anlage möchte so rasch wie möglich begonnen werden.

Basierend auf den Bedürfnissen, die der Fragebogen hervorbrachte, wurden Offerten eingeholt. Auf Grund dieser Offerten wurde ein Investitionsvolumen von CHF 170'000.00 ermittelt. Bei der Umfrage haben sich einige Einwohner bereit erklärt, beim Bau mitzuwirken. Diese Ressource berücksichtigend, wird ein Kredit von CHF 150'000.00 benötigt. Der Unterhalt wird auf max. CHF 10'000 pro Jahr geschätzt.

Gesamtkosten:

CHF 150'000.00
=====

Finanzierung und Folgekosten:

Die Finanzierung erfolgt durch Laufende Gelder oder durch Darlehensaufnahme. Die Folgekosten im Falle einer Darlehensaufnahme belaufen sich im ersten Jahr auf CHF 18'000.00 (10% Amortisation und 2% Zins).

Bericht der Finanzkommission

Die Finanzkommission hat die genannte Finanzierung geprüft und empfiehlt der Gemeindeversammlung, diesem Kreditbegehren über CHF 150'000.00 mit jährlichen Folgekosten von CHF 18'000.00 zuzustimmen.

Diskussion

Roland Böhlen findet die Kosten für diese Begegnungszone überteuert. Er hat festgestellt, dass bereits zahlreiche Wohnhäuser in Tentlingen einen Spielplatz haben und daher eine solche Anlage nicht nötig sei. Ausserdem habe Tentlingen zu wenige Kinder um einen solch hohen Betrag in einen Spielplatz zu investieren. Wenn schon, würde er eine Begegnungszone beim Sternen-Areal bevorzugen. Er beantragt der Gemeindeversammlung, dieses Kreditbegehren abzulehnen.

Mehrheitlich positive Voten aus der Versammlung wurden laut. So findet **Robert Göx**, dass es richtig wäre einen Beitrag für die Jugend zu leisten. **Claudia Jelk** hat sich oft einen Spielplatz gewünscht als ihre Kinder noch klein waren. Sie begrüsst daher diese Begegnungszone. Für **Ruth Häni** ist es wichtig, dass es einen solchen Treffpunkt gibt. Sie weist darauf hin, dass auch Sachen für grössere Kinder geplant sind. **Eva Spring** erwähnt die Möglichkeit mit Sponsoring und finanziellen Beiträgen die Kosten für die Gemeinde zu senken. **Esther Nabholz** begrüsst die Begegnungszone sehr, rät jedoch, dass nicht zu viel Mobiliar aufgestellt wird.

Ammann Gerhard Liechti weist darauf hin, dass die Gemeinde noch eine Parzelle im Quartier „Uf em Bär“ besitzt, welche bis heute als Spielwiese genutzt werden kann. Dieser Standort sei jedoch nicht ideal und daher wird er nur noch sehr wenig genutzt. Falls die Anwesenden heute Abend der Begegnungszone zustimmen, wird der Gemeinderat die Bauparzelle „Uf em Bär“ zum Verkauf ausschreiben und den Erlös für das neue Projekt einsetzen.

Weiter fügt er bei, dass das Areal um den Sternen so lange es so gut läuft, als Parkplatz beibehalten werden soll.

Antrag des Gemeinderates:

Der Gemeinderat beantragt der Gemeindeversammlung diesem Kreditbegehren für den Bau der Begegnungszone zuzustimmen.

Abstimmung

JA: 60
NEIN: 5
Enthaltung: 7

2.7 Schlussabstimmungen über dem Laufenden Voranschlag und den Investitionsvoranschlag

Bericht der Finanzkommission

Die Finanzkommission hat den Voranschlag 2017 geprüft und empfiehlt der Gemeindeversammlung, dem Voranschlag 2017 der Laufenden Rechnung mit einem Verlust von CHF 152'800.00 sowie dem Investitionsvoranschlag 2017 mit Nettoinvestitionen von CHF 2'789'100.00, zuzustimmen.

Diskussion

Wird nicht gewünscht.

Antrag des Gemeinderates

Der Gemeinderat beantragt der Gemeindeversammlung

- a) Die Genehmigung des Voranschlags 2017 der Laufenden Rechnung mit einem Defizit von CHF 152'800.00
- b) Die Genehmigung des Investitionsvoranschlags 2017 mit Nettoinvestitionen von CHF 2'789'100.00

Abstimmung

Der Vorschlag 2017 wie auch der Investitionsvoranschlag 2017 werden von den anwesenden Stimmbürgern einstimmig genehmigt.

Traktanda 3: Wahl der Revisionsstelle

Das Gesetz über die Gemeinden Art. 10.1 a) sowie Art. 97 ff. sieht seit 1. Januar 2007 eine externe Revisionsstelle für die Prüfung der Verwaltungsrechnung vor. Das Antragsrecht liegt dabei gemäss Art. 97.1 c) bei der gewählten Finanzkommission. Die Wahl erfolgt jeweils für 3 Jahre, danach kann man diese nochmals für 3 Jahre wählen und nach 6 Jahren muss eine andere Revisionsstelle gewählt werden. Auf Antrag der Finanzkommission hat die Gemeindeversammlung vom 26. April 2013 die Firma AXALTA Revisions AG mit Sitz in Düringen als externe Revisionsstelle gewählt. Dies für die Prüfung der Jahresrechnungen 2013, 2014 und 2015. Für die Rechnungsjahre 2016, 2017 und 2018 bedarf es somit einer neuen Wahl.

Bericht der Finanzkommission

Die Finanzkommission hat diverse Offerten geprüft. Aufgrund der gemachten Erfahrungen und aus Kontinuitätsgründen beantragt die FKO die Firma AXALTA Revisions AG mit Sitz in Düringen unverändert als Revisionsstelle für die nächsten 3 Jahre zu wählen.

Diskussion

Wird nicht gewünscht.

Antrag des Gemeinderates

Der Gemeinderat beantragt der Gemeindeversammlung, die von der Finanzkommission vorgeschlagene Revisionsstelle für weitere drei Jahre zu bestimmen.

Abstimmung

Die Gemeindeversammlung genehmigt einstimmig die Revisionsstelle AXALTA für weitere drei Jahre.

Traktanda 4: Verkauf Bauland: Parzelle Art. 489 Brädeln – Stersmühle

VA David Rotzetter informiert, dass die Gemeinde Tentlingen noch über eine Baulandparzelle in Brädeln – Stersmühle verfügt, welche zum Verkauf ausgeschrieben ist.

Herr Samuel Bertschy und Frau Claudia Aeby aus Tentlingen interessieren sich für den Kauf der Parzelle Nr. 489, welche an ihr Grundstück Art 490 angrenzt. Die erschlossene Parzelle misst 818 m² und befindet sich in der Wohnzone schwache Dichte. Der Gemeinderat hat den Verkaufspreis auf CHF 160.- pro m² festgelegt, was Einnahmen von CHF 130'880.- ergibt.

Bericht der Finanzkommission

Die Finanzkommission hat dies geprüft und empfiehlt der Gemeindeversammlung dem Verkauf der 818 m² zu einem Preis von CHF 160.00/m² zuzustimmen.

Diskussion

Wird nicht gewünscht.

Antrag des Gemeinderates

Der Gemeinderat beantragt der Gemeindeversammlung den Verkauf von Art. 489 an Herrn Samuel Bertschy und Frau Claudia Aeby gut zu heissen.

Abstimmung

Für die Abstimmung treten Herr Samuel Bertschy und Frau Claudia Aeby in den Ausstand. Dieser Verkauf wird einstimmig genehmigt.

Traktanda 5:VERSCHIEDENES

Ammann Gerhard Liechti spricht das wohl in den letzten Jahren wichtigste Thema an. Er informiert, dass sich der Gemeinderat entschieden hat das Dossier Kiesgrube abzuschliessen und keine Neuauflage zu starten, wie dies vom Kanton gefordert wurde. Dieser Entscheid habe sicher auch mit der neuen Zusammenstellung des Gemeinderates zu tun, in welchem nun zwei ehemalige Mitglieder aus dem Verein „Zukunft Tentlingen“ Einsitz genommen haben.

Der Ammann weist darauf hin, dass weder Seitens der Gemeinde noch seitens Vigier Entschädigungsansprüche geltend gemacht werden. Es werde zurzeit notariell ein Aufhebungsvertrag der unterzeichneten Verträge und Vereinbarungen ausgearbeitet. Nach Unterzeichnung dieses Vertrags (in den nächsten Wochen), sei das Kapitel Kiesgrube abgeschlossen. Er betont weiter, dass der Gemeinderat geeint auftritt und Pro- und Kontra-Äusserungen klar verurteilt werden. Es soll kein neues Feuer entfacht werden.

Stanislav Omerzu zeigt sich enttäuscht vom Verein „Zukunft Tentlingen“. Sie haben die Kiesgrube nun verhindert, was folgt jetzt? André Schorro, Präsident des Vereins, hat im Moment auch keine Antwort darauf.

Beat Stauffer möchte erfahren, bis wann das Kieswerk auf der linken Seite der Aergerastrasse abgebrochen werden muss. Ammann G. Liechti teilt mit, dass dies bis ins Jahr 2019 geschehen sollte, dies jedoch unter der Aufsicht des Kantons läuft.

Weiter gibt der Ammann Infos über Tageskarten, über die Kehrriichtabfuhr und die Öffnungszeiten der Verwaltung und des Werkhofs über die Feiertage bekannt. Die ord. Gemeindeversammlungen im 2017 wurden auf den 28. April (Rechnungsablage) und den 15. Dezember (Budget 2018) festgelegt.

GR Mirjam Trinchan informiert, dass die Gemeinden Giffers und Tentlingen ab 2017 neu Kehrriichtmarken für 17 L-Säcke zu CHF 1.20 einführen werden. Der neue Abfallkalender wird Ende Dezember in alle Haushalte verteilt. Neu wird auf der Gemeinde-Homepage der Abfallkalender auch in franz. Sprache ersichtlich sein.

Sie dankt Trudi Lauper für den Adventsfensters-Abend im Sternen. Dieser war mit ca. 170 Personen sehr erfolgreich.

Sie weist weiter auf folgende wichtige Termine hin:

- Konzert der Singschule Sense: 17. und 18. Dezember 2016 in der Pfarrkirche Giffers
- Woche vom 19. bis 23. Dezember 2016: „Mini Beiz, dini Beiz“ mit der Beteiligung von Gerhard Liechti und Trudi Lauper mit dem Rest. Sternen
- Sonntag 7. Mai 2017: Gemeindeduell „schweiz.bewegt“

Roland Böhlen spricht das Sprachenproblem in Tentlingen an. Er ist der Meinung, dass die Integration der fast 22% franz. sprachigen Einwohner nicht stattfindet. Er würde sich eine Verbesserung wünschen und sieht dies indem die Gemeinde Tentlingen vermehrt Unterlagen in franz. Sprache zur Verfügung stellt oder sogar anl. der Gemeindeversammlung einige französische Wortblocks vorsieht.

Ammann Gerhard Liechti antwortet, dass der GR dieses Problem auch schon besprochen habe und mit der Aufschaltung des Abfallkalenders in franz. Sprache ein Beginn gemacht werde.

Andreas Aeby fragt sich ob es nicht besser wäre im Werkhof auch für die Kartonsammlung einen Container aufzustellen, statt dieses wie bisher aufzutischen.

Der Ammann informiert, dass dies bereits mehrmals berechnet wurde und aus rein finanziellem Grund weiterhin so gehandhabt werde.

Nachdem keine weiteren Wortmeldungen seitens der Bevölkerung gewünscht werden, dankt Ammann Gerhard Liechti dem ganzen Team der Verwaltung, des Werkhofs sowie allen Kommissionsmitgliedern. Er dankt Trudi, die aus dem Sternen wieder eine erfolgreiche Beiz gemacht hat. Weiter dankt er allen Besuchern der Gemeindeversammlung. Der GR ist stets offen für Kritik und Anträge.

Einen besonderen Dank richtet er an seine Ratskolleginnen und –Kollegen. Sie sind voller Elan und geben viel von ihrer Freizeit ab zu Gunsten der Gemeinde.

VA David Rotzetter dankt Gerhard im Namen der Ratskolleginnen und –Kollegen für seine grosse Arbeit für die Gemeinde. So haben ihm drei wichtige Projekte u.A. einige schlaflose Nächte gebracht.

Für den Abschluss der Gemeindeversammlung möchte Ammann Gerhard Liechti noch einige Gedanken kundtun. Viele machen sich zum Jahresende Gedanken über die Arbeit. Er hat sich in diesem Jahr politische Gedanken gemacht. Dies aufgrund der beschämenden Situation, welche die Welt in letzter Zeit miterleben muss. So sind wir in der Schweiz noch frei in Meinungsbildung und Äusserungen. Trotzdem sollten wir immer vorsichtig damit umgehen. Er spricht aus eigener Erfahrung, musste er doch in vergangener Zeit Anschuldigungen und Beschimpfungen zu seiner Person und seinen Ratsmitgliedern entgegen nehmen. Dies kann sehr verletzend sein. Man sollte daher nicht gedankenlos Äusserungen über andere Personen machen, insbesondere nicht, wenn man über die Situation nicht genau informiert ist.

Der Gemeinderat, in seiner neuen Zusammensetzung, ist topmotiviert und setzt sich für alles ein. Er wünscht sich, dass künftig Sorge getragen wird zu diesen GR-Mitgliedern und jeder stets fair und korrekt ihnen gegenüber bleibt.

Nun wünscht er allen noch eine besinnliche Adventszeit, frohe Weihnachten und ein gutes neues Jahr.

Die Schreiberin
M. Jenny-Jungo

Der Ammann
G. Liechti

Antrag des Gemeinderates

Der Gemeinderat beantragt der Gemeindeversammlung das Protokoll der Gemeindeversammlung vom 9. Dezember 2016 zu genehmigen.

Traktanda 2: Rechnungsablage 2016 mit Bericht der Revisionsstelle

Die Jahresrechnung 2016 schliesst erfreulicherweise mit einem Gewinn von CHF 1'638.66 Dies nach freien Abschreibungen im Betrage von CHF 111'980.70. Das genaue Zahlenmaterial können Sie aus den Seiten 2 – 19 entnehmen.

Die Revisionsstelle hat die Rechnung 2016 am 29. und 30. März 2017 geprüft.
(Siehe Bericht auf Seite 26)

Der Gemeinderat seinerseits hat die Jahresrechnung 2016 am 20. März 2016 geprüft und genehmigt. Die Finanzkommission hat die Rechnung ebenfalls eingesehen.

Antrag des Gemeinderates

Der Gemeinderat beantragt der Gemeindeversammlung die Annahme der Jahresrechnung 2016.

Traktanda 3: Aergeraverbauung 2. Etappe und Bau Brücke, Kreditbegehren

Ausgangslage

Die zweite Etappe der Aergeraverbauung stellt eine unumgängliche Bedingung zur ersten Etappe dar und bildet die Grundlage zur Subventionierung der ersten Etappe.

Inhalt zweite Etappe

In der zweiten Etappe des Projektes „Hochwasserschutz und Revitalisierung Aergera“ muss die Schwelle bei der Brücke um 1.5 m abgesenkt werden. Der Schutzdamm wird bis zum Brückenpfeiler verlängert und das Flussufer mit einem Schutzdamm verstärkt.

Damit soll die Staugefahr durch Treibholz und Geschiebeablagerung oberhalb der Brücke vermindert werden.

Es wurden die Kosten für den Hochwasserschutz und die Revitalisierung mit Variante „Brücken- Sanierung“ oder „Neubau eine Brücke mit grösserer Spannweite“ berechnet.

Ziele

- Staugefahren durch Treibholz und die Geschiebeablagerungen oberhalb der Brücke zu verringern
- Fischdurchgang ist zu erstellen
- Brücke nachhaltig zu sanieren

Variante 1 – Brücken-Sanierung

Auf dem rechten und linken Ufer wird je ein Schutzdamm errichtet. Er schützt sowohl das Flussufer, als auch die Brücken-Widerlager. Auf beiden Seiten wird der Damm unter der Brücke hindurch vor den Widerlagern gebaut. Die Schwelle wird in der Mitte um 1.50 Meter abgesenkt.

Die Brücken-Sanierung ist unumgänglich. Die Verkehrslast der Brücke wurde auf 18 T beschränkt. Regelmässige Kontrollen sind durchzuführen.

Die Tragfähigkeit der Widerlager ist für eine Verkehrsbelastung von 40 T jedoch nicht garantiert, da diese nicht mehr saniert werden können. Die Lebensdauer einer sanierten Brücke wird auf 40 Jahre geschätzt.

Kosten:

Brücken- und Widerlagersanierung	CHF	1'400'000.00
Begleitmassnahmen, Dammbau	CHF	750'000.00
	CHF	2'150'000.00
Subventionen	-	CHF 600'000.00
Restkosten Gemeinde:	CHF	1'550'000.00
		=====

Variante 2 - Neubau eine Brücke mit grösserer Spannweite

Es wird eine Bücke mit 50 m Spannweite und für eine Verkehrsbelastung von 40 T gebaut. Das linke Ufer wird zurückgesetzt. Das Flussufer wird auf der linken Seite an das Bachbett angepasst. Der Damm wird bis zu den Widerlagern gebaut.

Das Durchflussprofil wird erhöht. Damit sinkt die Staugefahr durch Treibholz und Geschiebeablagerungen markant. Die Fisch-Durchgängigkeit wird erfüllt. Die Lebensdauer einer neuen Brücke wird auf 80 Jahr geschätzt.

Kosten:

Brücken-Neubau

CHF 3'100'000.00

Begleitmassnahmen, Dammbau

CHF 1'224'000.00

Subventionen

-

CHF 4'324'000.00

CHF 2'571'700.00

Restkosten Gemeinde**CHF 1'752'300.00**

=====

Die RUBD (Kantonale Raumplanungs-, Umwelt- und Baudirektion) Sektion Gewässer und das BAFU (Bundesamt für Umwelt) unterstützen eine Verbreiterung des Durchflusses im Bereich der Brücke. Beide Instanzen haben beide Projekte beurteilt und die Subvention unter folgenden Bedingungen zugesichert:

Die Sanierung der Brücke und die Herstellung der Fisch-Durchgängigkeit müssen in einer Frist von

5 Jahren (bis Ende 2019) ausgeführt sein. Ansonsten verliert diese Verfügung ihre Gültigkeit und die bis dahin ausbezahlten Bundesbeiträge sind zurückzuzahlen.

Zusätzliche Bedingung für Subventionen bei einem Neubau Brücke: 2-spurige Brücke für eine Verkehrsbelastung von 40 T.

Finanzierung und Folgekosten – Variante 1: Brücken-Sanierung

Die Finanzierung erfolgt durch Darlehensaufnahme. Die Folgekosten im Falle einer Darlehensaufnahme belaufen sich im ersten Jahr auf CHF 62'000.00 (2% Amortisation (40 Jahr) und 2% Zins).

Finanzierung und Folgekosten – Variante 2: Brücken-Neubau

Die Finanzierung erfolgt durch Darlehensaufnahme. Die Folgekosten im Falle einer Darlehensaufnahme belaufen sich im ersten Jahr auf CHF 70'092.00 (2% Amortisation (50 Jahr) und 2% Zins).

Antrag des Gemeinderates

Der Gemeinderat empfiehlt den Neubau der Brücke und den Bau des Schutzdammes und beantragt somit beim vorliegenden Kreditbegehren die Variante 2 zu unterstützen.

Traktanda 4: Sporthalle und Schulanlagen Giffers-Tentlingen, diverse Sanierungsarbeiten: Kreditbegehren

Sachverhalt

Die 3-fach-Sporthalle in Giffers ist 25 Jahre alt und weist diverse Abnutzungen auf. Daher sind diverse Sanierungsarbeiten erforderlich.

Seit einigen Jahren ist der Vorplatz beim oberen Eingang der Sporthalle undicht. Daher drängt sich eine Sanierung auf. Auch ist die Dachrinne des Blechdaches wasserdurchlässig und musste im Winter 2016/2017 provisorisch repariert werden. Im Innern der Sporthalle ist die Elektrosteuerung zu ersetzen, da für diese bei einem weiteren Defekt keine Ersatzteile mehr erhältlich sind. Aus Sicherheitsgründen besteht seit einiger Zeit das Bedürfnis, die Zuschauertribüne mit dem Anbringen eines Geländers absturzsicher zu gestalten.

Im Untergeschoss des Knabenschulhauses befindet sich der Werkraum, welcher saniert werden muss. Zudem weist der Boden grössere Risse auf, welche für Kinder eine erhebliche

Verletzungsgefahr darstellen. Auch müssen die Wände und die Decke neu gestrichen werden.

Der Asphaltbelag des Pausenplatzes weist eine grosse Abnutzung auf. Eine Erneuerung ist daher zwingend erforderlich. Nach dem Einbauen des neuen Asphaltbelages müssen die Sportfelder des Aussenspielfeldes neu eingezeichnet werden.

Kosten

Die Kosten der verschiedenen Sanierungsarbeiten stellen sich wie folgt zusammen:

Objekt	Beschrieb	Kosten in CHF
Sporthalle	Abdichten Vorplatz (Eingang oben)	110'000.00
	Ersetzen Dachrinne	21'000.00
	Ersetzen Elektrosteuerung	48'000.00
	Anbringen einer Absturzsicherung bei der Zuschauertribüne	20'000.00
Knaben-Schulhaus (Werkraum)	Ersetzen des Bodens mit PVC	10'500.00
	Streichen von Wänden und Decke	9'500.00
Schulareal	Belagseinbau beim Pausenplatz	125'000.00
	Einzeichnen Aussenspielfeldfelder	10'000.00
Reserve		10'000.00
Total (inklusive MWST)		364'000.00

Kostenverteilung

Die Gesamtkosten werden unter Berücksichtigung des Finanzierungsschlüssels (zivilrechtliche Bevölkerung Stand 31.12.2015) wie folgt verteilt:

Auftraggeber	Zivilrechtliche Bevölkerung	Kosten in CHF
Giffers und Tentlingen	2'864	364'000.00
Giffers	1'535	195'090.00
Tentlingen	1'329	168'910.00

Finanzierung und Folgekosten (Anteil Gemeinde Tentlingen)

Die Finanzierung erfolgt über „laufende Gelder“ oder durch Darlehensaufnahme. Die Folgekosten belaufen sich im ersten Jahr auf CHF 8'445.00 (3% Amortisation und 2% Zins).

Antrag des Gemeinderates

Der Gemeinderat stellt der Gemeindeversammlung den Antrag, dieses Kreditbegehren anzunehmen.

MITTEILUNGEN DER GEMEINDE

Stand der Einwohner am 01.01.2016	1'322
Zuzüge	87
Wegzüge	- 84
Geburten	8
Todesfälle	- 12
Stand der Einwohner am 31.12.2016	1'321
	=====

Diese stellen sich wie folgt zusammen:

Einwohner	Schweizer	Ausländer	Total
Weiblich	591	69	660
Männlich	583	78	661
Total	1'174	147	1'321

Schul- und Ferienplan 2017 - 2018

Schule	24.08.2017 - 13.10.2017
Herbstferien	16.10.2017 - 27.10.2017
Schule	30.10.2017 - 22.12.2017
Weihnachtsferien	25.12.2017 - 05.01.2018
Schule	08.01.2018 - 09.02.2018
Fasnachtsferien	12.02.2018 - 16.02.2018
Schule	19.02.2018 - 29.03.2018
Osterferien	30.03.2018 - 13.04.2018
Schule	16.04.2018 - 06.07.2018

Ferientage:

Allerheiligen	Mittwoch, 01.11.2017
Maria Empfängnis	Freitag, 08.12.2017
Auffahrt	Donnerstag, 10.05.2018
Brücke nach Auffahrt	Freitag, 11.05.2018
Pfingstmontag	Montag, 21.05.2018
Fronleichnam	Donnerstag, 31.05.2018

Maisingen

Wie in anderen Gemeinden des Kantons Freiburg möchte auch in Tentlingen die Tradition des Maisingens weitergepflegt werden. Dieser Brauch bedeutet, die Ankunft des Frühlings feiern und die warme Jahreszeit begrüßen.

Die Kinder freuen sich über einen freundlichen Empfang an der Haustüre. Dankbar sind sie sicherlich über eine Mitteilung, wenn die Bewohner nicht zu Hause sind.

Ein entsprechender Zettel an die Haustüre ist hier hilfreich.



Krabbelgruppe für Kleinkinder von 0 bis 3 Jahre

Dieses Angebot (mit Eltern / Betreuungsperson) bietet Eltern und ihren Kindern die Möglichkeit, Kontakte mit anderen Familien zu knüpfen, miteinander zu reden und zu spielen. Natürlich sind auch die älteren Geschwister herzlich willkommen.

Wann: **Freitag von 9.30 Uhr bis 11.00 Uhr** (keine Krabbelgruppe während den Schulferien, sowie am 26.05.17 und 07.07.17)

Wo: Kirchweg 22, 1735 **Giffers**
Im obersten Stock des Mädchenschulhauses (Spielgruppenlokal)

Kosten: Fr. 3.00 (für Mitglieder) / Fr. 5.00 (für Nichtmitglieder)

Getränke, Brot und Früchte sind vorhanden. Weitere Infos unter **www.evgt.ch**

Elternverein Giffers-Tentlingen und Umgebung

Inkasso der Gemeinde- und Pfarreisteuern

In den nächsten Tagen werden den Steuerpflichtigen der Gemeinde Tentlingen die Anzahlungen 2017 zugestellt. Sie haben die Gelegenheit, die Steuern entweder zum Voraus (bis 31. Mai 2017) mit einem Skontozinssatz von 3% pro rata temporis oder in 9 Raten von Ende Mai 2017 bis Ende Januar 2018 zu bezahlen.

Die Anzahlungen wurden auf der Grundlage der definitiven Gemeindesteuerrechnung 2015 (wenn vorhanden), ansonsten auf der Grundlage der Anzahlungen 2016 berechnet. Allfällige Vorjahresguthaben werden nicht den Anzahlungen 2017 angerechnet, sondern dem Steuerjahr 2016 gutgeschrieben.

Wir bitten sie, die Zahlungstermine einzuhalten. Damit ersparen Sie sich die Verrechnung von unliebsamen Verzugszinsen. Bei E-Banking oder Bankdaueraufträgen müssen die Daueraufträge gemäss den Einzahlungsscheinen der Anzahlungen 2017 neu erfasst werden.

Sollten Sie keine Anzahlungen erhalten haben oder Ihre Anzahlungen nicht der Realität entsprechen, so nehmen Sie bitte so rasch wie möglich mit der Gemeindekasse (Tel. 026 418 19 75 oder E-Mail: gemeinde@tentlingen.ch) Kontakt auf.



GIRESTE-Gemeinden: Neuer GFO-Chef

Seit der Gründung des GFO (Gemeinde-Führungsorgan) im Jahr 2010 stand Gilbert Boschung aus St. Silvester dieser Organisation vor. Nachdem er auf den 31. Dezember 2016 seinen Rücktritt von diesem Amt bekannt gegeben hat, machten sich die für den Zivilschutz zuständigen Gemeinderäte der GIRESTE-Gemeinden Giffers, Rechthalten, St. Silvester und Tentlingen auf die Suche nach einem Nachfolger.

In der Person von Hans-Peter Rotzetter, Gemeindeangestellter in St. Silvester, haben wir einen Nachfolger gefunden. Er ist bereit, diese Aufgabe zu übernehmen und bringt das dafür notwendige Rüstzeug mit. Hans-Peter Rotzetter wurde am 1. August 1965 geboren, ist verheiratet und Vater dreier Söhne. Er hat eine handwerkliche Ausbildung absolviert und ist seit 1999 Gemeindeangestellter in St. Silvester. Seit

1989 gehört er der Feuerwehr St. Silvester an und hat die Ausbildungskurse für Sicherheitsbeauftragte des Gemeindeverbandes Region Sense absolviert.

Zudem ist Hans-Peter Rotzetter seit 2010 als Stellvertreter des Werkdienst- und Logistik-Chefs im GFO-Stab integriert. Im Weiteren hat er den Ausbildungskurs zum Wasserwart abgeschlossen.

Die Gemeinderäte der vier GIRESTE-Gemeinden haben den Verantwortlichen des Kantons Freiburg, Hans-Peter Rotzetter als neuen GFO-Chef zur Ernennung vorgeschlagen.

Wir wünschen Hans-Peter Rotzetter alles Gute bei der Ausübung dieses Amtes.

Verteilung von Iod-Tabletten

Im Rahmen der Präventionsmassnahmen im 2014, wurden Iod-Tabletten der im Umkreis von 50 km um das Kernkraftwerk Mühleberg lebenden Bevölkerung verteilt.

Da dies einige Jahre her ist, möchten wir Ihnen diesbezüglich die Grundsätze in Erinnerung rufen:

- Die Bevölkerung kann sich über die Website www.fr.ch/Katastrophe informieren.
- Die Gutscheine zum Erhalt der Iod-Tabletten werden jedem Neu-Zuzüger abgegeben.
- Jede Person, die ihre Iod-Tabletten nicht mehr findet, kann ohne weiteres welche bei einer Apotheke kaufen.

Abfallentsorgung; Kunststoffsammlung – Sammelsack

Nach eingehenden Abklärungen können im Kunststoff-Sammelsack auch Getränkeverbundkarton (z.B. von Tetra Pak) gesammelt werden.

KUNSTSTOFF IST WERTSTOFF!



**Erhältlich bei der
Gemeindeverwaltung**

**60 Liter Säcke (10 Stück)
CHF 26.00 inkl. MWST**

**Abgabe beim Sammelhof
während den normalen
Öffnungszeiten**

In den Kunststoff-Sammelsack gehören:

- Folien und Taschen jeglicher Art: Tragetaschen, Plastiksäcke, Zeitschriftenfolien, Schrumpffolien von Getränken und Verpackungsfolien
- sämtliche Plastikflaschen von Getränken, Öl, Essig, Shampoo, Putzmittel, Weichspüler usw.
- Tiefziehschalen, wie Eier- und Gebäckverpackungen
- Eimer, Blumentöpfe, Kübel, Joghurtbecher
- Lebensmittelverpackungen für Aufschnitt, Käse usw.
- Getränkeverbundkartons, z.B. von Tetra Pak



Weiterhin in den Kehrichtsack gehören:

- stark verschmutzte Verpackungen von Fleischwaren
- Spielzeuge, Gartenschläuche oder ähnliches
- Verpackungen mit Restinhalten, Einweggeschirr

Abfallentsorgung; Hauskehricht

Einführung der 17 Liter-Kehrlichtmarke:

Auf Begehren von Einwohnerinnen und Einwohnern, haben die Gemeinderäte von Giffers und Tentlingen beschlossen die 17 Liter-Kehrlichtmarke einzuführen.

Die Einführung dieser Marke soll unter anderem kleinen Haushalten die wöchentliche Abgabe des Hauskehrichts erleichtern.



Seit dem 1. Januar 2017 stehen auf der Gemeindeverwaltung Kehrlichtmarken für 17 Litersäcke zu CHF 1.20 pro Stück (inkl. MwSt.) zur Verfügung.

Preise Kehrlichtmarken inkl. MwSt.:

• 17 Liter-Sack	→	CHF 1.20
• 35 Liter-Sack	→	CHF 2.00
• 60 Liter-Sack	→	CHF 3.50
• 110 Liter-Sack	→	CHF 6.00
• 800 Liter Container	→	CHF 40.00

Verkaufsstellen in Tentlingen:

- Gemeindeverwaltung
- Landi
- Cheeslädli

Ausserdem könne die Kehrlichtmarken der Gemeinde Tentlingen auch bei der Coop in Giffers gekauft werden.

Information an die Hundehalterinnen und Hundehalter

1. Beanstandungen

Die Oberämter, die Gemeinden und die Kantonspolizei sind regelmässig mit Klagen betreffend streunende Hunde, Verunreinigung des öffentlichen und privaten Raumes sowie Belästigung durch störendes Gebell konfrontiert. Wir verweisen diesbezüglich auf

- das Kant. Gesetz über die Hundehaltung (HHG) und das Kant. Reglement über die Hundehaltung (HHR); siehe:
http://www.fr.ch/saav/de/pub/affaires_veterinaires/hundewesen.htm;
- das Kant. Einführungsgesetz zum Strafgesetzbuch (EGStGB), Art. 12. Insbesondere wird auf Art. 49 HHR hingewiesen: **vom 1. April bis am 15. Juli müssen Hunde im Wald an der Leine geführt werden.**

2. Hundehaltungsbewilligung (Art. 19 HHG / Art. 8 HHR)

- 1 Wer einen Hund einer der 14 vom Staatsrat bezeichneten Rassen züchten, halten oder einführen will, benötigt eine Bewilligung. Davon ausgenommen ist das vorübergehende Verbringen in das Kantonsgebiet für einen Aufenthalt von höchstens 30 Tagen, unter der Voraussetzung, dass das Tier an der Leine gehalten wird und einen Maulkorb trägt.
- 2 Wer mehr als vier über ein Jahr alte Hunde halten will, braucht unabhängig von deren Rasse eine Bewilligung.

- 3 Das Gesuch muss mindestens 30 Tage vor der Aufnahme einer Tätigkeit nach Absatz 1 oder 2 oder der Geburt des Hundes beim Veterinäramt eingereicht werden.

3. Hundehalteverbot (Art. 20 HHG)

- 1 Das Züchten, Halten und Abgeben, das Weitergeben und das Verbringen von Hunden in das Kantonsgebiet sowie der Handel mit Hunden der folgenden Gruppen ist verboten:
- a) Hunde des Typs Pitbull;
 - b) Hunde aus der Kreuzung mit Hunden des Typs Pitbull;

4. Obligatorische Kennzeichnung (Art. 16 Abs. 1 HHG / Art. 6 Abs. 1 HHR)

Jeder Hund muss mit einem Mikrochip gekennzeichnet werden. Dies muss spätestens 3 Monate nach seiner Geburt geschehen, auf jeden Fall aber bevor er von der Halterin oder vom Halter, bei der oder dem er geboren wurde, weggegeben wird.

Die Hunde werden in der Datenbank AMICUS eingetragen. Die HundehalterInnen sind verpflichtet, sämtliche Mutationen (z. B. Neuerwerb, Verkauf, Adressänderung, Tod) innert 2 Wochen an folgende Adressen zu melden:

Neuanmeldungen, Änderungen der Personendaten und der Adresse:

Gemeindeverwaltung

Korrekturen der Steuerrechnung:

Oberamt des Sensebezirks (Tel. 026 305 74 34)

Abgabe (z. B. Verkauf oder Schenkung), Übernahme (z. B. Kauf oder Geschenk), Ausfuhr und Tod Ihres Hundes:

www.amicus.ch - siehe unten Rubrik „lieber Hundehalter“ -
oder per Telefon 0848 777 100

Bei Meldungen per Telefon oder am Schalter werden folgende Angaben benötigt: Name, Vorname, Adresse der HundehalterInnen und falls vorhanden die Mikrochip-Nummer des Hundes.

Die HundehalterInnen können E-Mailadresse, Telefon-Nummer, Sprache usw. selbst verwalten.

Weitere Angaben finden Sie auf www.amicus.ch

5. Steuern (Art. 45 ff, Art. 50 HHG / Art. 52 ff, 60, 62 HHR)

Die Haltung eines Hundes ist einer jährlichen kantonalen Steuer von CHF 100.00 sowie einer Verwaltungsgebühr von CHF 5.00 unterstellt. Sofern das Gemeindereglement eine Hundesteuer vorsieht, wird diese zusätzlich und zugleich mit der kantonalen Hundesteuer in Rechnung gestellt. Der Betrag ist innerhalb von 30 Tagen an den Finanzdienst des Kantons Freiburg zu entrichten. Jede Hinterziehung der Hundesteuer wird von der Kantons- oder Gemeindebehörde dem Oberamt angezeigt, das über den begangenen Verstoss entscheidet. Gleichzeitig mit der Rechnung wird den HundehalterInnen ein Steuernachweis zugestellt.

Für die Haltung von Hunden, die im Verlaufe des Jahres geboren oder erworben wurden, wird die ganze Jahressteuer erhoben.

Jede Hinterziehung der Hundesteuer wird von der Kantons- oder Gemeindebehörde dem Oberamt angezeigt, das über den begangenen Verstoss entscheidet.

6. Haftpflichtversicherung (Art. 39 ff HHG / Art. 50 ff HHR)

Die ordentliche Halterin oder der ordentliche Halter des Hundes muss eine Haftpflichtversicherung haben, die eine Mindestdeckung von 1 Million Franken pro Ereignis für Personen- und Sachschäden vorsieht.

7. Auskünfte

Für weitere sachdienliche Auskünfte bitten wir Sie die Internet-Seite des Kantonalen Veterinäramtes zu konsultieren:

http://www.fr.ch/saav/de/pub/affaires_veterinaires/hundewesen.htm oder sich direkt mit der Abteilung für Hunde in Verbindung zu setzen **(Tel. 026 305 80 60)**.

Oberamt des Sensebezirks, Tafers

MITTEILUNGEN VON DRITTEN

Feldschützengesellschaft Giffers-Tentlingen

Daten des Obligatorischen Programms 2017

- **Mittwoch, 26. April 2017 von 18.00 bis 20.00 Uhr**
- **Freitag, 16. Juni 2017 von 18.00 bis 20.00 Uhr**
- **Freitag, 25. August 2017 von 18.00 bis 20.00 Uhr**

Schiessbüchlein nicht vergessen!



Feldschiessen in Giffers-Tentlingen vom 3.-11. Juni 2017



Samstag 3. Juni ab 14.00 Uhr Vorscheissen

ab 20.00 Uhr grosses Bierfest mit bayrischen Spezialitäten und den **Bayrischen Hiatamadln**

Pfingstsonntag 4. Juni 2017

17.00 Uhr Lotto im geheizten Festzelt (mit warmer Küche)



Freitag 9. Juni und Samstag 10. Juni. Feldschiessen (50 Scheiben)

20.00 Uhr Abendunterhaltung mit den **Zellberg Buam aus Tirol**

Wir suchen noch Helferinnen und Helfer für beide Wochenenden

Anmeldung unter www.feldschiessen-sense.ch oder direkt beim Personalbüro Peter Scherwey, Oberzelg 13, 1735 Giffers (peter.scherwey@bluewin.ch)

Forum für das Alter Giffers-Tentlingen

Jahresprogramm 2017

Monat	Tag	Ort	Thema	Bemerkung
Juni	21.	Giffers + Tentlingen	Ausflug	Nachtessen
Juli – August – September			Ferien	
Oktober	12.	Tentlingen - Restaurant Sternen	14.00 Uhr – Seniorenlotto mit Musikunterhaltung	Zvieri
Dezember	14.	Giffers – Gasthof zum Roten Kreuz	14.00 Uhr Gedenkgottesdienst in der Kirche - anschliessend Adventsfeier mit dem Rentnerchor Sense- Oberland	Zvieri
<p>ALLE Rentnerinnen (1953) und Rentner (1952) sind jeweils herzlich eingeladen.</p> <p>FORUM FÜR DAS ALTER GIFFERS-TENTLINGEN</p>				

BerGiBike

25. Juni 2017

www.bergibike.ch

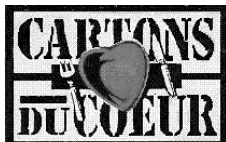


Die siebte Ausgabe der Groupe E Celsius BerGiBike, MTB-Rennen das von Freiburg, über die Berra und den Gibloux nach Bulle führt, durchquert am 25. Juni 2017 unsere Gemeinde (entlang der Aergera bei Stersmühle).

Der Start in Freiburg wird um 8.00 Uhr gegeben. Nehmen auch Sie an diesem Anlass teil indem Sie die Fahrer an der Strecke unterstützen. Bei der Durchfahrt, passen Sie den Kindern zuliebe gut auf sie auf!

Mit bestem Dank.

Cartons du Coeur



Frühlingssammlung von Cartons du Coeur Antenne Sensebezirk, am Samstag, 29. April 2017

Informationsstände in allen grösseren Einkaufszentren des Sensebezirks (Flamatt, Schmitten, Düdingen, Tfers und Plaffeien).

Mit einer Lebensmittel- oder Geldspende leisten Sie einen hilfreichen Beitrag für notleidende Mitmenschen im Sensebezirk. Nebst Spenden sind wir ganz besonders auch auf die Mitarbeit von Freiwilligen angewiesen.

Kontakt: **079 283 20 24** / cartonsducoeur@rega-sense.ch

Weitere Infos: <http://cartonsducoeur.senseweb.ch>

Raiffeisenbank Schmitten, PC 17-692-8, IBAN:CH96 8090 5000 0015 4310 1, Cartons du Coeur

Stiftung St. Wolfgang



Stiftung St. Wolfgang

Tagesheim
St. Wolfgang, Düdingen

GEMEINSAM GEHT'S BESSER ...

In unserem Tagesheim bieten wir Übergangsbetreuung zwischen dem Zuhause und dem Pflegeheim.

Alleinstehende Personen aller Altersgruppen erleben Tage in Gemeinschaft. Angehörige werden entlastet. Menschen mit verschiedenen Beeinträchtigungen erhalten Struktur in ihren Tagesablauf. Das körperliche, seelische und geistige Wohlbefinden wird erhalten und gefördert.



Haben wir Ihr Interesse geweckt? Wir bieten kostenlose Schnuppertage.

Kontaktieren Sie uns unverbindlich: Tagesheim St. Wolfgang,

T 026 493 03 17, tagesheim@stwolfgang.ch, www.stwolfgang.ch

Gesundheitsliegen des Kantons Freiburg

Auf Mandat des Staates, erbringen unsere verschiedenen Vereinigungen sozial-medizinische Unterstützungs- und Präventions-Dienstleistungen für betroffene Kranke und ihre Angehörigen, an deren Wohnort oder an unseren Konsultations-Standorten in Freiburg, Bulle, Estavayer-le-Lac und Murten. Kontaktieren Sie uns.

Krebsliga Freiburg



- Hilfe und Unterstützung für Krebskranke und ihre Angehörigen
- Informations- und Präventionsarbeit
- Krebsregister
- info@liguecancer-fr.ch - www.krebsliga-fr.ch
- Tel. 026 426 02 90

diabetesfreiburg



- Diabetes- und Ernährungsschulung, Pflege und Beratung für Diabeteskranke
- Informations- und Präventionsarbeit
- info@diabetesfreiburg.ch – www.diabetesfreiburg.ch
- Tel. 026 426 02 80

Lungenliga Freiburg



- Pflege, Betreuung und Unterstützung für Atemwegskranke
- Abgabestelle für Atemtherapiegeräte
- Informations- und Präventionsarbeit
- info@liguepulmonaire-fr.ch - www.lungenliga-fr.ch
- Tel. 026 426 02 70

Fachstelle Tabakprävention Freiburg - CIPRET



- Präventionskampagnen, Hilfe beim Rauchstopp
- info@cipretfribourg.ch - www.cipretfribourg.ch
- Tel. 026 425 54 10

Freiburger Zentrum für Brustkrebs-Früherkennung



- Früherkennungs-Mammografie für alle Frauen ab 50 Jahren
- Information über Prävention und Früherkennung von Brustkrebs
- depistage@liguessante-fr.ch - www.krebsliga-fr.ch
- Tel. 026 425 54 00

Mobiles Palliative Care Team Voltigo



- Unterstützung, Beratung und Weiterorientierung in schweren Krankheitssituationen, für Betroffene, Freiwillige und Fachpersonen.
- voltigo@liguessante-fr.ch - www.krebsliga-fr.ch
- Tel. 026 426 00 00

Information – Prävention

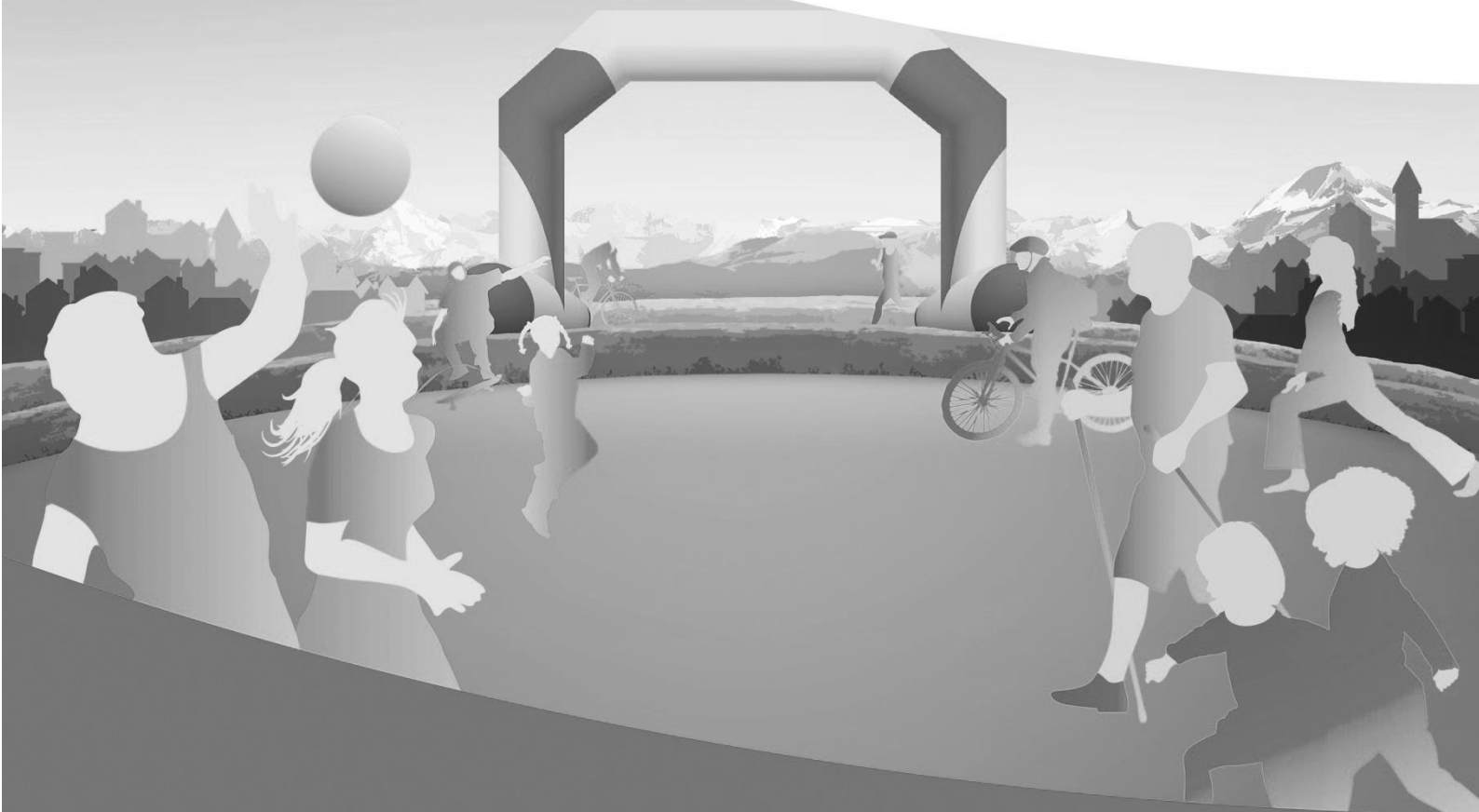


- Informations- und Präventionszentrum im Quadrant mit Aktivitätenprogramm
- Programm « Gesundheit im Unternehmen »
- info@liguessante-fr.ch – www.liguessante-fr.ch
- Tel. 026 426 02 66

Krebsliga Freiburg / diabetesfreiburg / Lungenliga Freiburg / Fachstelle Tabakprävention Freiburg – CIPRET / Zentrum für Brustkrebs-Früherkennung / Krebsregister / Mobiles Palliative Care Team Voltigo / Gesundheit im Betrieb

coop

Gemeinde Duell
schweiz.bewegt



Auf zum DUELL!

Giffers gegen Tentlingen

7. Mai 2017

Sporthalle Giffers-Tentlingen

www.coopgemeindeduell.ch

Ein Projekt von: www.schweizbewegt.ch

coop

suvaliv


SwissLife

D
DOSENBACH
+ SPORT