



# MITTEILUNGSBLATT GEMEINDE TENTLINGEN

Nr. 1 / Mai 2023

[www.tentlingen.ch](http://www.tentlingen.ch)



026 418 19 75

[gemeinde@tentlingen.ch](mailto:gemeinde@tentlingen.ch)

Montag bis Donnerstag  
Freitag

08.00 – 11.30 Uhr / 13.30 – 17.30 Uhr  
08.00 – 11.30 Uhr / 13.30 – 17.00 Uhr

# **EINLADUNG ZUR GEMEINDEVERSAMMLUNG VOM FREITAG, 12. Mai 2023, UM 20.00 UHR IM RESTAURANT STERNEN TENTLINGEN**

## **TRAKTANDEN**

- |   |                       |
|---|-----------------------|
| <b>1. Protokoll der GV vom 15. Dezember 2022</b>  | <b>Genehmigung</b>    |
| <b>2. Rechnungsablage 2022</b>  |                       |
| <b>2.1. Erfolgsrechnung</b>   | <b>Genehmigung</b>    |
| <b>2.2. Investitionsrechnung</b>  | <b>Genehmigung</b>    |
| <b>2.3. Bilanz</b>  | <b>Genehmigung</b>    |
| <b>2.4. Bericht der Revisionsstelle</b>   |                       |
| <b>3. Schulliegenschaften; Sanierung/Umbau Knabenschulhaus; Planungskredit</b>                    | <b>Kreditbegehren</b> |
| <b>4. Wasserversorgung Giffers-Tentlingen; Netzsanierung Marlystrasse Tentlingen</b>              | <b>Kreditbegehren</b> |
| <b>5. Wasserversorgung Giffers-Tentlingen; Erschliessung und Netzsanierung Vorderried Giffers</b> | <b>Kreditbegehren</b> |
| <b>6. Ergänzungswahl in die Ortsplanungskommission</b>  |                       |
| <b>7. Ergänzungswahl in die Einbürgerungskommission</b>   |                       |
| <b>8. Verschiedenes</b>   |                       |

Es lädt Sie herzlich ein  
GEMEINDERAT TENTLINGEN

### **Dieses Mitteilungsblatt enthält:**

➤ Einladung zur Gemeindeversammlung	Seite	1
➤ Rechnungsablage 2022	Seiten	2-26
➤ Bericht zur Jahresrechnung 2022	Seiten	27-31
➤ Budget Über- und Unterschreitungen	Seiten	32-34
➤ Bericht der Revisionsstelle	Seiten	35-37
➤ Projektabrechnungen	Seiten	38-40
➤ Erklärungen zur Traktandenliste	Seiten	41-54
➤ Gemeindemitteilungen und weitere Mitteilungen	Seiten	55-64



Konto	Erfolgsrechnung Funktionale Gliederung ER	Rechnung 2022		Budget 2022		Rechnung 2021	
		Aufwand	Ertrag	Aufwand	Ertrag	Aufwand	Ertrag
	<b>Total</b>	<b>5'437'179.57</b>	<b>7'549'624.11</b>	<b>5'131'700</b>	<b>5'018'600</b>	<b>4'962'680.96</b>	<b>5'306'724.49</b>
	Netto Aufwand				113'100		
	Netto Ertrag	2'112'444.54				344'043.53	
<b>0</b>	<b>ALLGEMEINE VERWALTUNG</b>	<b>552'372.67</b>	<b>58'824.70</b>	<b>563'800</b>	<b>30'000</b>	<b>573'911.84</b>	<b>38'042.83</b>
	Netto Aufwand		493'547.97		533'800		535'869.01
<b>0110</b>	<b>Legislative</b>	<b>17'511.40</b>		<b>16'500</b>		<b>24'076.80</b>	
	Netto Aufwand		17'511.40		16'500		24'076.80
0110.3000.01	Sitzungsgelder	1'325.00		1'500		2'075.00	
	Finanzkommission						
0110.3000.02	Vergütungen an Stimmentzähler	1'765.00		1'500		5'020.00	
0110.3100.01	Abstimmungs- und Wahlmaterial	1'895.80		1'500		3'334.80	
0110.3130.01	Porti, Abstimmungen und Wahlen	2'231.50		3'000		5'776.55	
0110.3130.02	Gemeindeversammlung	1'945.20		2'000		1'279.20	
0110.3132.01	Honorar externe Revisionsstelle	8'348.90		7'000		6'591.25	
<b>0120</b>	<b>Exekutive</b>	<b>124'032.80</b>	<b>8'475.00</b>	<b>134'200</b>		<b>131'606.75</b>	<b>7'085.00</b>
	Netto Aufwand		115'557.80		134'200		124'521.75
0120.3000.01	Entschädigung Gemeinderat	96'161.90		96'000		100'603.00	
0120.3050.01	AG-Beiträge AHV, IV, EO, ALV	10'486.60		10'000		11'340.55	
0120.3052.01	AG-Beiträge Pensionskassen	7'838.10		8'200		6'600.00	
0120.3099.01	Übriger Aufwand	4'522.75		3'500		4'436.90	
0120.3113.01	Anschaffung Hardware	3'009.55		2'500		3'076.30	
0120.3130.01	Jungbürgerfeier	1'883.90		1'500		1'500.00	
0120.3170.01	Spesenvergütung	130.00		12'500		4'050.00	
0120.4260.01	Rückerstattungen Gemeinderat		8'475.00				7'085.00
<b>0210</b>	<b>Finanz- und Steuerverwaltung</b>	<b>5'267.32</b>	<b>8'649.35</b>	<b>5'000</b>	<b>11'000</b>	<b>5'417.84</b>	<b>11'304.95</b>
	Netto Ertrag	3'382.03		6'000		5'887.11	
0210.3130.01	Inkasso- und Betreuungskosten	2'706.15		2'000		2'609.60	
0210.3130.02	Post- und Bankspesen	2'561.17		3'000		2'808.24	
0210.4260.01	Rückerstattung von Mahnungs- und Betreuungskosten		2'664.85		2'000		2'591.10
0210.4260.02	Provision Inkasso Pfarreistuern		5'984.50		9'000		8'713.85
<b>0220</b>	<b>Allgemeine Dienste, übrige</b>	<b>357'685.05</b>	<b>7'889.35</b>	<b>355'900</b>	<b>7'000</b>	<b>352'356.60</b>	<b>8'417.58</b>
	Netto Aufwand		349'795.70		348'900		343'939.02
0220.3010.01	Besoldung Verwaltung	215'420.00		215'000		210'290.00	
0220.3010.02	Besoldung Reinigung	2'940.00		2'800		2'592.00	
0220.3050.01	AG-Beiträge AHV, IV, EO, ALV	24'903.15		20'000		23'721.30	
0220.3052.01	AG-Beiträge Pensionskassen	26'242.80		22'000		25'743.45	
0220.3053.01	AG-Beiträge Unfallversicherung	4'734.00		4'000		4'769.00	
0220.3055.01	AG-Beiträge Krankentaggeld	3'849.00		5'000		3'861.00	
0220.3090.01	Aus- und Weiterbildung Personal	2'489.90		4'000		1'881.35	
0220.3102.01	Drucksachen, Publikationen	1'649.10		3'000		3'018.80	
0220.3102.02	Informationen / Mitteilungsblatt	5'436.40		5'500		4'518.00	
0220.3110.01	Anschaffung Mobilien und Geräte	5'731.60		5'500		5'221.80	
0220.3130.00	Dienstleistungen Dritter DIGI-FR						
0220.3130.01	Porti, Telefon	5'850.05		5'500		5'662.90	
0220.3130.02	Mitglieder- und Verbandsbeiträge	4'955.00		5'000		4'680.00	
0220.3130.03	Internetauftritt Gemeinde	2'030.30		1'500		2'548.30	
0220.3133.01	Rechenzentrum	29'415.70		36'000		31'940.80	
0220.3134.01	Prämien Sachversicherungen	3'908.35		4'000		3'908.35	
0220.3137.01	Radio- und TV-Gebühren	317.75		300		317.75	
0220.3150.01	Unterhalt Büromöbel und Geräte	4'070.85		2'700		4'639.60	
0220.3162.01	Leasing Kopierer	3'295.60		3'300		3'295.60	
0220.3170.01	Spesen	2'500.00		2'500		2'500.00	
0220.3170.02	Empfänge und Delegationen	3'912.00		4'000		3'687.95	
0220.3199.01	Übriger Betriebsaufwand	3'733.50		4'000		3'558.65	
0220.3612.01	Anteil BFU-Sicherheitsdelegierter	300.00		300			
0220.4210.01	Verwaltungsgebühren		1'349.40		500		1'772.18
0220.4250.01	Verkauf von Material + Kopien		3'539.95		3'500		3'645.40
0220.4260.01	Rückerstattungen Dritter		3'000.00		3'000		3'000.00



Konto	Erfolgsrechnung Funktionale Gliederung ER	Rechnung 2022		Budget 2022		Rechnung 2021	
		Aufwand	Ertrag	Aufwand	Ertrag	Aufwand	Ertrag
<b>0221</b>	<b>Bauverwaltung</b>	<b>23'308.70</b>	<b>33'811.00</b>	<b>23'300</b>	<b>12'000</b>	<b>27'086.05</b>	<b>11'235.30</b>
	Netto Aufwand				11'300		15'850.75
	Netto Ertrag	10'502.30					
0221.3000.01	Sitzungsgelder Baukommission	200.00		300		750.00	
0221.3010.01	Besoldung Bauverwaltung	20'951.70		20'000		19'524.55	
0221.3132.01	Kosten Baubewilligung	2'157.00		3'000		6'811.50	
0221.4210.01	Gebühren für Baubewilligungen		33'811.00		12'000		11'235.30
<b>0290</b>	<b>Verwaltungsliegenschaften</b>	<b>24'567.40</b>		<b>28'900</b>		<b>33'367.80</b>	
	Netto Aufwand		24'567.40		28'900		33'367.80
0290.3120.02	Strom- und Heizenergie	3'393.85		5'000		3'398.75	
0290.3120.03	Wasser, Abwasser, Abfall	2'331.15		3'000		2'463.20	
0290.3134.01	Sachversicherungen	797.50		800		797.50	
0290.3144.01	Unterhalt Gebäude	5'891.65		8'000		14'555.10	
0290.3300.40	Planmässige Abschreibungen	2'553.25		2'500		2'553.25	
	Hochbauten VV						
0290.3920.01	IN Verrechnung Gemeindebüro	9'600.00		9'600		9'600.00	
<b>1</b>	<b>ÖFFENTLICHE ORDNUNG UND SICHERHEIT, VERTEIDIGUNG</b>	<b>390'397.87</b>	<b>198'309.20</b>	<b>102'850</b>	<b>42'100</b>	<b>107'082.45</b>	<b>37'248.35</b>
	Netto Aufwand		192'088.67		60'750		69'834.10
<b>1400</b>	<b>Allgemeines Rechtswesen</b>	<b>50'889.70</b>	<b>6'205.00</b>	<b>54'700</b>	<b>4'000</b>	<b>57'675.95</b>	<b>4'273.00</b>
	Netto Aufwand		44'684.70		50'700		53'402.95
1400.3130.01	Gebührenaufwand ID-Karten	2'604.70		1'000		1'489.70	
1400.3612.10	Anteil Auslagen	48'285.00		53'700		56'186.25	
	Berufsbeistandschaft						
1400.4210.01	Gebühren Einwohnerkontrolle		2'040.00		2'000		1'928.00
1400.4210.02	Gebühren ID-Karten		4'165.00		2'000		2'345.00
<b>1500</b>	<b>Feuerwehr</b>	<b>40'194.20</b>	<b>52'004.65</b>	<b>27'800</b>	<b>27'200</b>	<b>25'193.00</b>	<b>26'612.60</b>
	Netto Aufwand				600		
	Netto Ertrag	11'810.45				1'419.60	
1500.3300.60	Planmässige Abschreibungen			3'100		3'060.00	
	Mobilien, Fahrzeuge VV						
1500.3611.01	Anteil Kantonale Stützpunkte	342.40		900		148.65	
1500.3612.10	Anteil Feuerwehr Gde Giffers	24'551.85		23'800		21'984.35	
1500.3612.11	Anteil Mehrzweckverband Sense						
1500.3661.60	Ausserplan. Abschreibung	15'299.95					
1500.4200.01	Feuerwehrpflichtersatzabgabe		45'884.65		26'000		25'388.60
1500.4470.01	Anteil Mieteinnahmen FW-Lokal						
1500.4660.10	Planmässige Auflösung				1'200		1'224.00
	passivierter Investitionsbeiträge						
1500.4661.10	Ausserplanmässige Auflösung		6'120.00				
	passivierter Investitionsbeiträge						
<b>1610</b>	<b>Militärische Verteidigung</b>	<b>290'614.82</b>	<b>132'899.55</b>	<b>11'600</b>	<b>4'900</b>	<b>11'636.75</b>	<b>4'862.75</b>
	Netto Aufwand		157'715.27		6'700		6'774.00
1610.3636.01	Beitrag an Schützengesellschaft	600.00		600		600.00	
1610.3660.20	Planmässige Abschreibungen			11'000		11'036.75	
	Investitionsbeiträge an						
	Gemeinden und Zweckverbänden						
1610.3661.20	Ausserplan. Abschreibung	290'014.82					
1610.4660.20	Planmässige Auflösung				4'900		4'862.75
	Investitionsbeiträge						
1610.4661.20	Ausserplanmässige Auflösung		132'899.55				
	passivierter Investitionsbeiträge						
<b>1620</b>	<b>Zivilschutz</b>	<b>8'699.15</b>	<b>7'200.00</b>	<b>8'750</b>	<b>6'000</b>	<b>12'576.75</b>	<b>1'500.00</b>
	Netto Aufwand		1'499.15		2'750		11'076.75
1620.3120.01	Strom, Wasser, Heizung, Abfall	4'919.05		4'000		8'740.00	
1620.3130.01	Telefon, Internet	606.00		600		606.00	
1620.3130.02	Mitglieder- und Verbandsbeiträge			50			
1620.3134.01	Gebäude-, Sachversicherungen	542.50		600		542.50	
1620.3144.01	Unterhalt Anlagen			1'000			
1620.3611.01	Anteil für den Zivilschutz XXI	2'631.60		2'500		2'688.25	
1620.4470.01	Mietzinse Zivilschutzräume		7'200.00		6'000		1'500.00



Konto	Erfolgsrechnung Funktionale Gliederung ER	Rechnung 2022		Budget 2022		Rechnung 2021	
		Aufwand	Ertrag	Aufwand	Ertrag	Aufwand	Ertrag
<b>2</b>	<b>BILDUNG</b>	<b>1'551'612.55</b>	<b>3'821.75</b>	<b>1'597'200</b>	<b>4'500</b>	<b>1'499'151.20</b>	<b>13'281.75</b>
	Netto Aufwand		1'547'790.80		1'592'700		1'485'869.45
<b>2110</b>	<b>Kindergarten</b>	<b>102'720.05</b>		<b>103'300</b>		<b>102'153.40</b>	
	Netto Aufwand		102'720.05		103'300		102'153.40
2110.3611.01	Anteil an kantonalen Ausgaben	102'720.05		103'300		102'153.40	
<b>2120</b>	<b>Primarschule</b>	<b>561'615.15</b>		<b>561'600</b>		<b>527'571.80</b>	
	Netto Aufwand		561'615.15		561'600		527'571.80
2120.3137.01	Radio- und TV-Gebühren	239.00		200		224.70	
2120.3611.01	Anteil an kantonalen Ausgaben	419'436.15		417'500		414'202.70	
2120.3612.10	Anteil Ausgaben Primarschule an Gemeinde Giffers	110'940.00		112'900		86'896.25	
2120.3612.11	Anteil der Gemeinde an Sonderkursen Logopädie, Psychologie und Psychomotorik	31'000.00		31'000		26'248.15	
<b>2130</b>	<b>Orientierungsschule</b>	<b>434'323.90</b>		<b>458'800</b>		<b>444'898.45</b>	
	Netto Aufwand		434'323.90		458'800		444'898.45
2130.3612.10	Betriebskosten der Orientierungsschulen	386'435.70		411'000		397'010.25	
2130.3660.20	Planmässige Abschreibungen Investitionsbeiträge an Gemeinden und Zweckverbänden	47'888.20		47'800		47'888.20	
2130.4612.01	OS Sense Entschädigung von Zweckverbänden						
<b>2140</b>	<b>Musikschulen, Konservatorium</b>	<b>30'285.65</b>		<b>28'500</b>		<b>31'492.30</b>	
	Netto Aufwand		30'285.65		28'500		31'492.30
2140.3611.01	Konservatorium Freiburg	14'485.65		12'700		14'437.25	
2140.3612.10	Anteil Musikschule Giffers	15'800.00		15'800		17'055.05	
<b>2170</b>	<b>Schulliegenschaften</b>	<b>146'706.30</b>	<b>3'821.75</b>	<b>148'200</b>	<b>4'500</b>	<b>130'024.60</b>	<b>3'821.75</b>
	Netto Aufwand		142'884.55		143'700		126'202.85
2170.3612.10	Anteil Kosten Schulliegenschaften an Gemeinde Giffers	76'900.00		76'900		60'166.10	
2170.3660.20	Planmässige Abschreibungen Investitionsbeiträge an Gemeinden und Zweckverbänden	37'352.30		37'300		37'352.35	
2170.3930.01	Interne Verrechnung Betriebskosten Sporthalle / Schulanlagen	32'454.00		34'000		32'506.15	
2170.4660.20	Planmässige Abschreibungen Investitionsbeiträge von Gemeinden/Zweckverbände		3'821.75		4'500		3'821.75
<b>2180</b>	<b>Ausserschulische Betreuungseinrichtungen</b>	<b>20'022.20</b>		<b>30'000</b>		<b>17'233.00</b>	
	Netto Aufwand		20'022.20		30'000		17'233.00
2180.3612.10	Anteil ASB an Gemeinde Giffers					2'666.90	
2180.3635.01	Anteil ASB private Organisation	10'000.00		10'000		10'000.00	
2180.3637.01	Anteil ASB Beiträge an Familien	10'022.20		20'000		4'566.10	
<b>2190</b>	<b>Schulleitung und Schulverwaltung</b>						
2190.3612.10	Anteil Kosten Schulleitung an Gemeinde Giffers						
<b>2195</b>	<b>Schülertransporte</b>	<b>61'701.00</b>		<b>61'500</b>		<b>59'963.70</b>	<b>9'460.00</b>
	Netto Aufwand		61'701.00		61'500		50'503.70
2195.3130.01	Anteil Schülertransporte	61'701.00		61'500		59'963.70	
2195.4260.01	Elternbeiträge Schülertransporte						9'460.00
<b>2200</b>	<b>Sonderschulen</b>	<b>181'299.60</b>		<b>187'300</b>		<b>169'995.30</b>	
	Netto Aufwand		181'299.60		187'300		169'995.30
2200.3611.01	Lastenaufteilung durch private Anbieter ausgeführte pädagogisch-therapeutische Massnahmen	9'213.95		9'000		9'972.70	





Konto	Erfolgsrechnung Funktionale Gliederung ER	Rechnung 2022		Budget 2022		Rechnung 2021	
		Aufwand	Ertrag	Aufwand	Ertrag	Aufwand	Ertrag
2200.3631.01	Hilfe Sonderheime für Behinderte oder Schwererziehbare	172'085.65		178'300		160'022.60	
<b>2300</b>	<b>Berufliche Grundbildung</b>	<b>12'938.70</b>		<b>18'000</b>		<b>15'818.65</b>	
	Netto Aufwand		12'938.70		18'000		15'818.65
2300.3611.01	Anteil an Kanton für Berufsschulen	12'938.70		18'000		15'818.65	
<b>3</b>	<b>KULTUR, SPORT UND FREIZEIT</b>	<b>155'110.00</b>	<b>32'604.00</b>	<b>154'000</b>	<b>34'500</b>	<b>186'618.55</b>	<b>33'706.15</b>
	Netto Aufwand		122'506.00		119'500		152'912.40
<b>3110</b>	<b>Museen</b>	<b>3'289.15</b>		<b>3'300</b>		<b>3'382.15</b>	
	Netto Aufwand		3'289.15		3'300		3'382.15
3110.3632.10	Beitrag Sensler Heimatmuseum	3'289.15		3'300		3'382.15	
<b>3290</b>	<b>Kultur</b>	<b>30'392.60</b>	<b>150.00</b>	<b>29'100</b>	<b>500</b>	<b>37'059.95</b>	<b>1'200.00</b>
	Netto Aufwand		30'242.60		28'600		35'859.95
3290.3130.01	Dorfschmuck, Weihnachtsbeleuchtung	784.10		1'000			
3290.3130.02	Gemeindeanlässe	3'688.50		7'000		12'934.45	
3290.3612.10	Anteil Auslagen für Kultur an Gemeinde Giffers	12'100.00		12'100		11'025.50	
3290.3636.01	Beiträge an Vereine mit kulturellem Zweck	13'820.00		9'000		13'100.00	
3290.4250.01	Verkauf Monopoly		150.00		500		1'200.00
<b>3291</b>	<b>Kulturkommission</b>	<b>2'600.00</b>		<b>2'600</b>		<b>3'142.10</b>	
	Netto Aufwand		2'600.00		2'600		3'142.10
3291.3612.10	Anteil Kulturkommission an Gemeinde Giffers	2'600.00		2'600		3'142.10	
<b>3410</b>	<b>Sport</b>	<b>1'726.30</b>		<b>1'700</b>		<b>1'726.30</b>	
	Netto Aufwand		1'726.30		1'700		1'726.30
3410.3660.50	Planmässige Abschreibungen Investitionsbeiträge an private Unternehmungen	1'726.30		1'700		1'726.30	
<b>3411</b>	<b>Sportanlagen</b>	<b>108'561.95</b>	<b>32'454.00</b>	<b>108'600</b>	<b>34'000</b>	<b>132'818.05</b>	<b>32'506.15</b>
	Netto Aufwand		76'107.95		74'600		100'311.90
3411.3612.10	Anteil Kosten Sporthalle an Gemeinde Giffers	90'800.00		90'800		99'693.85	
3411.3612.11	Anteil Kosten Sportanlagen an Gemeinde Giffers	11'200.00		11'200		26'562.25	
3411.3660.20	Planmässige Abschreibungen Investitionsbeiträge an Gemeinden und Zweckverbänden	6'561.95		6'600		6'561.95	
3411.4930.01	Interne Verrechnung Betriebskosten Sporthalle / Schulanlagen		32'454.00		34'000		32'506.15
<b>3420</b>	<b>Freizeit</b>	<b>8'540.00</b>		<b>8'700</b>		<b>8'490.00</b>	
	Netto Aufwand		8'540.00		8'700		8'490.00
3420.3140.01	Unterhalt Begegnungszone	1'800.00		2'000		1'800.00	
3420.3612.10	Jugendarbeit Sense-Oberland	6'740.00		6'700		6'690.00	
<b>4</b>	<b>GESUNDHEIT</b>	<b>646'696.65</b>	<b>2'558.80</b>	<b>639'800</b>	<b>2'500</b>	<b>562'107.40</b>	<b>4'488.60</b>
	Netto Aufwand		644'137.85		637'300		557'618.80
<b>4120</b>	<b>Kranken-, Alters- und Pflegeheime</b>	<b>401'236.45</b>		<b>393'900</b>		<b>334'577.00</b>	
	Netto Aufwand		401'236.45		393'900		334'577.00
4120.3612.10	Finanzkosten Pflegeheime	3'996.95		5'000		3'207.35	
4120.3612.11	Betriebskosten Pflegeheime	31'566.25		27'300		20'576.55	
4120.3612.12	Pflegeheim Aergera Giffers	125'296.15		118'100		77'461.55	
4120.3631.01	Beiträge Kanton Sonderbetreuung in Betagtenheimen	227'634.50		230'800		220'589.00	
4120.3660.20	Planmässige Abschreibungen Investitionsbeiträge Zweckverbände	12'742.60		12'700		12'742.55	



Konto	Erfolgsrechnung Funktionale Gliederung ER	Rechnung 2022		Budget 2022		Rechnung 2021	
		Aufwand	Ertrag	Aufwand	Ertrag	Aufwand	Ertrag
<b>4210</b>	<b>Ambulante Krankenpflege</b>	<b>221'317.00</b>		<b>221'800</b>		<b>202'566.55</b>	
	Netto Aufwand		221'317.00		221'800		202'566.55
4210.3612.11	Anteil an den Pauschalbeiträgen	72'335.00		70'000		59'195.00	
	(pflegende Angehörige)						
4210.3612.12	Anteil an den Kosten für Spitex	148'982.00		151'800		143'371.55	
<b>4220</b>	<b>Rettungsdienste</b>	<b>21'444.30</b>		<b>21'400</b>		<b>20'325.10</b>	
	Netto Aufwand		21'444.30		21'400		20'325.10
4220.3612.10	Anteil am Ambulanz- und Rettungsdienst	21'444.30		21'400		20'325.10	
<b>4330</b>	<b>Schulgesundheitsdienst</b>	<b>2'558.80</b>	<b>2'558.80</b>	<b>2'500</b>	<b>2'500</b>	<b>4'488.60</b>	<b>4'488.60</b>
4330.3136.01	Auslagen Schulzahnpflege	2'558.80		2'500		4'488.60	
4330.4260.01	Elternbeiträge Schulzahnpflege		2'558.80		2'500		4'488.60
<b>4340</b>	<b>Lebensmittelkontrolle</b>	<b>140.10</b>		<b>200</b>		<b>150.15</b>	
	Netto Aufwand		140.10		200		150.15
4340.3632.10	Anteil Pilzkontrollstelle Marly	140.10		200		150.15	
<b>5</b>	<b>SOZIALE SICHERHEIT</b>	<b>666'827.80</b>	<b>4'097.00</b>	<b>701'100</b>	<b>6'300</b>	<b>677'619.75</b>	<b>3'910.75</b>
	Netto Aufwand		662'730.80		694'800		673'709.00
<b>5230</b>	<b>Invalidenheime</b>	<b>364'721.35</b>		<b>373'200</b>		<b>357'977.25</b>	
	Netto Aufwand		364'721.35		373'200		357'977.25
5230.3631.01	Beitrag an Sonderinstitutionen für behinderte Personen	364'721.35		373'200		357'977.25	
<b>5310</b>	<b>Alters- und Hinterlassenenversicherung AHV</b>		<b>1'343.60</b>		<b>1'300</b>		<b>1'343.60</b>
	Netto Ertrag	1'343.60		1'300		1'343.60	
5310.4611.01	Kantonsbeitrag für AHV Agentur		1'343.60		1'300		1'343.60
<b>5350</b>	<b>Leistungen an das Alter</b>	<b>4'193.55</b>					
	Netto Aufwand		4'193.55				
5350.3130.01	Leistungen an das Alter	4'193.55					
<b>5410</b>	<b>Familienzulagen</b>	<b>8'386.95</b>		<b>10'300</b>		<b>8'939.70</b>	
	Netto Aufwand		8'386.95		10'300		8'939.70
5410.3631.01	Anteil Finanzierung FZ nicht erwerbstätiger Personen	8'386.95		10'300		8'939.70	
<b>5430</b>	<b>Alimentenbevorschussung</b>	<b>9'075.05</b>		<b>11'600</b>		<b>5'423.40</b>	
	Netto Aufwand		9'075.05		11'600		5'423.40
5430.3631.01	Anteil an nicht rückerstatteten Alimenten	9'075.05		11'600		5'423.40	
<b>5451</b>	<b>Familienergänzende Tagesbetreuungseinrichtungen</b>	<b>98'626.10</b>		<b>82'600</b>		<b>106'166.10</b>	
	Netto Aufwand		98'626.10		82'600		106'166.10
5451.3635.01	Betriebsgarantie KITA	10'840.35		10'800		10'790.30	
5451.3636.01	Elternverein Giffers-Tentlingen	2'050.00		1'800		1'400.00	
5451.3637.01	Beiträge für familienexterne Kinderbetreuung an Familien	85'735.75		70'000		93'975.80	
<b>5590</b>	<b>Arbeitslosigkeit</b>	<b>22'916.00</b>		<b>23'000</b>		<b>22'916.00</b>	
	Netto Aufwand		22'916.00		23'000		22'916.00
5590.3631.00	Beitrag an den kantonalen Beschäftigungsfonds	22'916.00		23'000		22'916.00	
<b>5600</b>	<b>Sozialer Wohnungsbau</b>			<b>2'500</b>		<b>1'255.00</b>	
	Netto Aufwand				2'500		1'255.00
5600.3611.01	Anteil an Subvention für sozialen Wohnungsbau			2'500		1'255.00	
<b>5720</b>	<b>Gesetzliche wirtschaftliche Hilfe</b>	<b>86'312.55</b>	<b>2'753.40</b>	<b>122'900</b>	<b>5'000</b>	<b>95'469.35</b>	<b>2'567.15</b>
	Netto Aufwand		83'559.15		117'900		92'902.20
5720.3611.02	Beiträge an Kanton für spezialisierte Sozialdienste	2'364.45		2'900		2'781.55	



Konto	Erfolgsrechnung Funktionale Gliederung ER	Rechnung 2022		Budget 2022		Rechnung 2021	
		Aufwand	Ertrag	Aufwand	Ertrag	Aufwand	Ertrag
5720.3612.11	Anteil am regionalen Sozialdienst, wirtschaftliche Hilfe, MSE	83'948.10		120'000		92'687.80	
5720.4260.01	Rückerstattungen von Dritten und Versicherungen		2'753.40		5'000		2'567.15
<b>5790</b>	<b>Fürsorge</b>	<b>72'596.25</b>		<b>75'000</b>		<b>79'472.95</b>	
	Netto Aufwand		72'596.25		75'000		79'472.95
5790.3611.01	Anteil an Kosten für die Hilfe an Opfer von Straftaten	3'074.25		2'500		2'421.45	
5790.3612.10	Anteil an Betriebskosten des regionalen Sozialdienstes	62'750.00		70'000		74'979.50	
5790.3636.01	Beiträge an gemeinnützige Institutionen	6'772.00		2'500		2'072.00	
<b>6</b>	<b>VERKEHR</b>	<b>416'608.01</b>	<b>58'388.95</b>	<b>422'700</b>	<b>51'100</b>	<b>423'196.91</b>	<b>49'148.95</b>
	Netto Aufwand		358'219.06		371'600		374'047.96
<b>6130</b>	<b>Kantonsstrassen</b>	<b>1'606.30</b>		<b>1'500</b>		<b>1'281.45</b>	
	Netto Aufwand		1'606.30		1'500		1'281.45
6130.3611.01	Anteil an Kosten für Kantonsstrasse	1'606.30		1'500		1'281.45	
<b>6150</b>	<b>Gemeindestrassen</b>	<b>249'764.30</b>	<b>412.90</b>	<b>254'500</b>	<b>400</b>	<b>264'479.10</b>	<b>412.90</b>
	Netto Aufwand		249'351.40		254'100		264'066.20
6150.3101.01	Material für Robidogs	719.50		500		691.95	
6150.3111.01	Anschaffung Maschinen, Apparate, Fahrzeuge, Werkzeuge			500			
6150.3111.02	Strassensignalisation	1'329.15		2'000		506.50	
6150.3118.01	Konzept Strassensanierungen						
6150.3120.01	Strom	4'320.20		4'000		4'064.60	
6150.3141.01	Unterhalt der Gemeindestrassen und Beleuchtung	29'268.40		30'000		39'982.40	
6150.3141.02	Schneeräumung und Winterdienst	18'235.20		25'000		25'287.95	
6150.3300.10	Planmässige Abschreibungen Strassen/Verkehrswege VV	59'996.60		52'200		52'181.95	
6150.3300.60	Planmässige Abschreibungen Mobilien, Fahrzeuge VV	9'595.25		14'000		13'953.50	
6150.3612.10	Anteil Besoldung an Gemeinde Giffers	100'300.00		100'300		97'383.60	
6150.3612.11	Anteil Verbrauchsmaterialien an Gemeinde Giffers	10'300.00		10'300		8'717.35	
6150.3612.12	Anteil Unterhalt Fahrzeuge und Geräte an Gemeinde Giffers	12'400.00		12'400		14'234.20	
6150.3612.13	Anteil diverser Sachaufwand an Gemeinde Giffers	3'300.00		3'300		7'475.10	
6150.4660.70	Planmässige Abschreibungen Investitionsbeiträge von Privaten Haushalten		412.90		400		412.90
<b>6190</b>	<b>Werkhof</b>	<b>38'051.15</b>	<b>5'696.05</b>	<b>38'000</b>	<b>5'700</b>	<b>38'901.10</b>	<b>5'696.05</b>
	Netto Aufwand		32'355.10		32'300		33'205.05
6190.3300.40	Planmässige Abschreibungen Hochbauten VV	33'651.15		33'600		33'651.15	
6190.3612.10	Anteil Kosten Werkhof an Gemeinde Giffers	4'400.00		4'400		5'249.95	
6190.4660.10	Planmässige Auflösung passivierter Investitionsbeiträge von Kanton		5'696.05		5'700		5'696.05
<b>6210</b>	<b>Bahninfrastruktur</b>	<b>11'274.00</b>		<b>9'700</b>		<b>9'642.00</b>	
	Netto Aufwand		11'274.00		9'700		9'642.00
6210.3611.01	Anteil Bahninfrastrukturfonds	11'274.00		9'700		9'642.00	
<b>6220</b>	<b>Regional- und Agglomerationsverkehr</b>	<b>59'447.00</b>		<b>62'400</b>		<b>52'428.00</b>	
	Netto Aufwand		59'447.00		62'400		52'428.00
6220.3611.01	Anteil Regionalverkehr	59'447.00		62'400		52'428.00	
<b>6290</b>	<b>Öffentlicher Verkehr</b>	<b>56'465.26</b>	<b>52'280.00</b>	<b>56'600</b>	<b>45'000</b>	<b>56'465.26</b>	<b>43'040.00</b>
	Netto Aufwand		4'185.26		11'600		13'425.26
6290.3101.01	Generalabonnemente der SBB	56'000.00		56'000		56'000.00	





Konto	Erfolgsrechnung Funktionale Gliederung ER	Rechnung 2022		Budget 2022		Rechnung 2021	
		Aufwand	Ertrag	Aufwand	Ertrag	Aufwand	Ertrag
6290.3158.01	Reservationssystem Flexi Cards	465.26		600		465.26	
6290.4250.01	Verkauf GA der SBB		52'280.00		45'000		43'040.00
<b>7</b>	<b>UMWELTSCHUTZ UND RAUMORDNUNG</b>	<b>943'695.27</b>	<b>878'915.55</b>	<b>856'100</b>	<b>765'900</b>	<b>866'977.65</b>	<b>794'485.30</b>
	Netto Aufwand		64'779.72		90'200		72'492.35
<b>7101</b>	<b>Wasserversorgung Tentlingen</b>	<b>81'235.30</b>	<b>81'235.30</b>	<b>36'200</b>	<b>36'200</b>	<b>61'277.10</b>	<b>61'277.10</b>
7101.3300.31	Planmässige Abschreibungen	23'640.05		19'600		19'568.80	
7101.3510.01	Tiefbauten VV - SF						
	Einlage in Fonds für			14'600		41'708.30	
	Rechnungsausgleich						
7101.3510.02	Einlage in Fonds für Werterhalt	53'065.25					
7101.3612.10	Anteil Betriebskosten WV			2'000			
	Giffers-Tentlingen						
7101.3940.01	Interne Verrechnung Zinsen	4'530.00					
7101.4510.01	Entnahme aus Fonds für		19'522.65				
	Rechnungsausgleich						
7101.4510.02	Entnahme aus Fonds für						
	Werterhalt						
7101.4612.10	Beiträge von WV		17'214.30				25'085.75
	Giffers-Tentlingen						
7101.4660.11	Planmässige Auflösung		1'518.25		1'500		1'518.25
	passivierter Investitionsbeiträge						
	von Kanton- SF						
7101.4660.21	Planmässige Abschreibungen		8'991.60		9'000		8'991.60
	Investitionsbeiträge von						
	Gemeinden/Zweckverbände - SF						
7101.4660.71	Planmässige Auflösung		33'988.50		25'700		25'681.50
	passivierter Investitionsbeiträge						
	private Haushalte						
7101.4940.01	Interne Verrechnung von kalk.						
	Zinsen und Finanzaufwand						
<b>7106</b>	<b>Wasserversorgung Giffers-Tentlingen</b>	<b>337'662.40</b>	<b>337'662.40</b>	<b>327'500</b>	<b>327'500</b>	<b>322'667.25</b>	<b>322'667.25</b>
7106.3000.01	Sitzungsgelder	11'580.00		8'000		5'365.00	
	Wasserkommission						
7106.3010.01	Auslagen Verwaltung	10'094.65		7'000		5'606.75	
7106.3050.01	AG-Beiträge AHV, IV, EO, ALV	666.05		1'000		652.00	
7106.3105.01	Ankauf Überwassers Plasselb	10'156.15		9'000		4'918.80	
7106.3105.02	Wasserankauf von Plasselb	43'973.20		50'000		40'776.20	
7106.3105.03	Wasserankauf von der Guglera			3'000		1'962.00	
7106.3111.01	Kauf von Wasserzählern	11'074.30		9'000		5'315.50	
7106.3120.01	Strom	18'551.65		20'000		5'676.40	
7106.3130.01	Wasseranalysen	3'087.60		3'000		3'580.15	
7106.3134.01	Gebäude - und	1'442.85		1'500		1'419.45	
	Sachversicherungen						
7106.3143.01	Unterhalt und Reparaturen	58'112.50		75'000		52'954.20	
7106.3143.02	Sanierung Wassernetz	91'893.60		120'000		100'793.40	
7106.3199.01	Vorsteuerkürzung MwSt.	7'674.15					
7106.3612.11	Anteil an Gemeinde Giffers	34'428.55				50'171.45	
7106.3612.12	Anteil an Gemeinde Tentlingen	17'214.30				25'085.75	
7106.3635.01	Entschädigungen Schutzzonen	17'712.85		21'000		18'390.20	
7106.4240.01	Wasserverkauf Abonnenten		217'747.75		205'000		205'636.60
7106.4240.02	Grundgebühren		83'030.85		80'000		81'412.10
7106.4240.03	Wasserverkauf Marly		16'170.00		16'000		15'067.00
7106.4240.04	Wasserverkauf Pierrafortscha		17'117.00		17'000		14'272.00
7106.4240.05	Anzahlungen Gebühren						
7106.4240.06	Wasserverkauf Rechthalten und		3'596.80		3'500		4'439.80
	St. Ursen						
7106.4260.01	Rückerstattungen und						1'839.75
	Kostenbeteiligungen Dritter						
7106.4612.10	Anteil der Gemeinde Giffers				4'000		
7106.4612.11	Anteil der Gemeinde Tentlingen				2'000		



Konto	Erfolgsrechnung Funktionale Gliederung ER	Rechnung 2022		Budget 2022		Rechnung 2021	
		Aufwand	Ertrag	Aufwand	Ertrag	Aufwand	Ertrag
<b>7201</b>	<b>Abwasserbeseitigung</b>	<b>274'105.00</b>	<b>274'105.00</b>	<b>218'300</b>	<b>218'300</b>	<b>214'293.85</b>	<b>214'293.85</b>
7201.3120.01	Strom	338.00		500		379.45	
7201.3130.01	Überarbeitung GEP	1'000.00		30'000		21'000.00	
7201.3143.01	Unterhalt und Reparaturen	17'060.35		50'000		38'070.95	
7201.3300.31	Planmässige Abschreibungen	17'574.40		13'300		13'340.45	
	Tiefbauten VV - SF						
7201.3510.01	Einlage in Fonds für Rechnungsausgleich					33'960.05	
7201.3510.02	Einlage in Fonds für Werterhalt	103'917.00					
7201.3612.10	Anteil Auslagen ARA - Marly	123'922.00		124'000		106'999.70	
7201.3660.21	Planmässige Abschreibungen	543.25		500		543.25	
	Investitionsbeiträge Gemeinden und Zweckverbände - SF						
7201.3940.01	Interne Verrechnung Zinsen	9'750.00					
7201.4240.01	Benützungsgebühren		61'175.20		64'000		62'871.20
7201.4240.02	Grundgebühren		103'917.00		104'000		103'922.90
7201.4510.01	Entnahme aus Fonds für Rechnungsausgleich		37'645.15		2'800		
7201.4510.02	Entnahme aus Fonds für Werterhalt		23'807.20				
7201.4660.21	Planmässige Abschreibungen		707.95		700		707.95
	Investitionsbeiträge von Gemeinden/Zweckverbände - SF						
7201.4660.71	Planmässige Auflösung passivierter Investitionsbeiträge private Haushalte		46'852.50		46'800		46'791.80
<b>7301</b>	<b>Abfallwirtschaft</b>	<b>159'985.25</b>	<b>159'985.25</b>	<b>174'100</b>	<b>165'100</b>	<b>177'877.75</b>	<b>177'877.75</b>
	Netto Aufwand				9'000		
7301.3102.01	Druck von Gebührenmarken	2'706.00		2'000		2'264.00	
7301.3102.02	Drucksachen	1'266.25		2'000		2'336.65	
7301.3130.01	Abfuhr und Deponiekosten	68'364.80		72'000		69'796.95	
7301.3130.02	Auslagen Altglasentsorgung	7'324.80		8'000		8'244.80	
7301.3130.03	Auslagen Aluminiumentsorgung	1'203.25		1'000		1'128.00	
7301.3130.04	Auslagen Altölentsorgung	892.00		1'000		993.85	
7301.3130.05	Auslagen Kartonentsorgung	9'092.60		9'000		8'089.85	
7301.3130.06	Auslagen Grünabfuhr	42'053.95		50'000		48'866.00	
7301.3130.07	Auslagen Häckseldienst	4'035.00		5'000		3'860.00	
7301.3130.08	Auslagen Altpapierentsorgung	2'885.25		4'000		2'808.00	
7301.3130.09	Auslagen Alteisen	873.35		800		708.05	
7301.3130.10	Diverser Sachaufwand	3'184.80		3'000		8'044.55	
7301.3130.13	Kunststoffsammlung	5'803.20		6'000		6'035.25	
7301.3199.01	Vorsteuerkürzung MWST						
7301.3510.01	Einlage Fonds Abfallbeseitigung					4'634.80	
7301.3612.10	Anteil Besoldungskosten an Gemeinde Giffers	10'300.00		10'300		10'067.00	
7301.4240.01	Grundgebühren Kehricht		57'068.30		55'000		56'095.00
7301.4240.02	Verkauf von Gebührenmarken		63'109.45		75'000		85'338.45
7301.4240.03	Verkauf Kunststoffsammelsäcke		6'247.85		6'000		6'044.80
7301.4250.01	Rückerstattung auf Altpapier		14'853.30		10'000		12'702.20
7301.4250.02	Rückerstattung auf Altglas		8'275.05		7'500		6'718.20
7301.4250.03	Rückerstattung auf Alteisen		169.20				444.35
7301.4250.04	Rückerstattung PET		1'740.75		2'000		1'751.60
7301.4270.01	Bussen						
7301.4510.01	Entnahme Fonds		3'996.70				
	Abfallbeseitigung						
7301.4612.10	Anteil der Gemeinde Giffers		4'524.65		9'600		8'783.15
<b>7410</b>	<b>Gewässerverbauungen</b>	<b>22'629.30</b>	<b>25'927.60</b>	<b>22'600</b>	<b>18'800</b>	<b>22'629.25</b>	<b>18'369.35</b>
	Netto Aufwand				3'800		
	Netto Ertrag	3'298.30					4'259.90
7410.3142.01	Unterhalt der Gewässer	1'000.00		1'000		1'000.00	
7410.3300.20	Planmässige Abschreibungen	21'629.30		21'600		21'629.25	
	Wasserbau VV						
7410.4660.10	Planmässige Auflösung passivierter Investitionsbeiträge von Kanton		22'266.90		15'100		14'708.65



Konto	Erfolgsrechnung Funktionale Gliederung ER	Rechnung 2022		Budget 2022		Rechnung 2021	
		Aufwand	Ertrag	Aufwand	Ertrag	Aufwand	Ertrag
7410.4660.20	Planmässige Auflösung passivierter Investitionsbeiträge von Gemeinden/Zweckverbänden		602.65		600		602.65
7410.4660.50	Planmässige Abschreibungen Investitionsbeiträge von Privaten Unternehmungen		3'058.05		3'100		3'058.05
<b>7710</b>	<b>Friedhof und Bestattung</b>	<b>10'334.92</b>		<b>10'400</b>		<b>12'495.20</b>	
	Netto Aufwand		10'334.92		10'400		12'495.20
7710.3612.10	Anteil Betriebskosten Friedhof an Gemeinde Giffers	7'000.00		7'000		9'160.35	
7710.3612.11	Anteil Betriebskosten Friedhof an Kirchgemeinde Weissenstein	471.80		500		471.80	
7710.3660.20	Planmässige Abschreibungen Investitionsbeiträge an Gemeinden und Zweckverbänden	2'863.12		2'900		2'863.05	
<b>7790</b>	<b>Umweltschutz, Energie</b>	<b>17'400.00</b>		<b>17'400</b>		<b>5'218.50</b>	
	Netto Aufwand		17'400.00		17'400		5'218.50
7790.3612.10	Anteil Umweltschutzkommission an Gemeinde Giffers	1'800.00		1'800		2'132.50	
7790.3612.11	Anteil diverser Sachaufwand Umweltschutz an Gemeinde Giffers	100.00		100		239.45	
7790.3612.12	Anteil Projekte Umweltschutz an Gemeinde Giffers	1'300.00		1'300		2'590.30	
7790.3612.13	Anteil Projekte Energie	14'200.00		14'200		256.25	
<b>7900</b>	<b>Raumordnung</b>	<b>40'343.10</b>		<b>49'600</b>		<b>50'518.75</b>	
	Netto Aufwand		40'343.10		49'600		50'518.75
7900.3000.01	Planungskommission	4'286.30		3'000		425.00	
7900.3130.01	Siedlungskonzept			5'000		8'597.15	
7900.3130.02	Konzept Tempo 30						
7900.3133.01	Benützungsgebühren Intercapi	343.55		500		269.25	
7900.3320.90	Planmässige Abschreibungen immaterielle Anlagen VV	24'332.10		24'200		24'225.45	
7900.3612.10	Beitrag an Region Sense	11'381.15		15'000		17'001.90	
7900.3612.11	Auslagen Projekte Region Sense			1'900			
<b>8</b>	<b>VOLKSWIRTSCHAFT</b>	<b>22'245.80</b>	<b>15'472.50</b>	<b>16'650</b>	<b>5'000</b>	<b>12'272.40</b>	<b>860.00</b>
	Netto Aufwand		6'773.30		11'650		11'412.40
<b>8110</b>	<b>Verwaltung, Landwirtschaft</b>	<b>450.00</b>		<b>450</b>		<b>450.00</b>	
	Netto Aufwand		450.00		450		450.00
8110.3000.01	Besoldung des Ackerbauleiters	200.00		200		200.00	
8110.3130.01	Mitglieder- und Verbandsbeiträge	250.00		250		250.00	
<b>8121</b>	<b>Landwirtschaftliche Strukturverbesserungen</b>					<b>4'887.65</b>	
	Netto Aufwand						4'887.65
8121.3149.01	Unterhalt von Drainagen					4'887.65	
<b>8200</b>	<b>Forstwirtschaft</b>	<b>15'125.45</b>	<b>15'472.50</b>	<b>8'500</b>	<b>5'000</b>	<b>172.00</b>	<b>860.00</b>
	Netto Aufwand				3'500		
	Netto Ertrag	347.05				688.00	
8200.3130.01	Beiträge an Schweiz. Holzfonds	235.50		100			
8200.3635.01	Kosten Holzschlag	14'717.95		8'000			
8200.3636.01	Beitrag Waldbauverein	172.00		400		172.00	
8200.4250.01	Erlös aus Holzverkäufen		522.50		5'000		860.00
8200.4631.01	Subventionen Kanton		14'950.00				
<b>8400</b>	<b>Tourismus</b>	<b>6'670.35</b>		<b>6'700</b>		<b>6'762.75</b>	
	Netto Aufwand		6'670.35		6'700		6'762.75
8400.3612.10	Beitrag Tourismus Senseoberland	2'696.00		2'700		2'676.00	
8400.3612.11	Beitrag Tourismus Region Sense	3'974.35		4'000		4'086.75	
<b>8500</b>	<b>Industrie, Gewerbe, Handel</b>			<b>1'000</b>			
	Netto Aufwand				1'000		
8500.3132.01	Rechtsgutachten, Beratungen gewerbliche Betriebe			1'000			



Konto	Erfolgsrechnung Funktionale Gliederung ER	Rechnung 2022		Budget 2022		Rechnung 2021	
		Aufwand	Ertrag	Aufwand	Ertrag	Aufwand	Ertrag
<b>9</b>	<b>FINANZEN UND STEUERN</b>	<b>91'612.95</b>	<b>6'296'631.66</b>	<b>77'500</b>	<b>4'076'700</b>	<b>53'742.81</b>	<b>4'331'551.81</b>
	Netto Ertrag	6'205'018.71		3'999'200		4'277'809.00	
<b>9100</b>	<b>Allgemeine Gemeindesteuern</b>	<b>8'210.75</b>	<b>2'863'524.60</b>	<b>9'000</b>	<b>2'860'500</b>	<b>11'769.90</b>	<b>2'910'302.50</b>
	Netto Ertrag	2'855'313.85		2'851'500		2'898'532.60	
9100.3137.01	Pauschale Steueranrechnung	592.35		1'000		1'027.30	
9100.3181.01	Tatsächliche Forderungsverluste	7'618.40		8'000		10'742.60	
9100.4000.01	Einkommenssteuern natürliche Personen Rechnungsjahr		2'450'000.00		2'450'000		2'360'000.00
9100.4000.10	Einkommenssteuern natürliche Personen frühere Jahre		-62'513.10				51'241.65
9100.4000.30	Steuern auf Kapitaleleistungen		172'473.75		80'000		78'402.75
9100.4001.01	Vermögenssteuern natürliche Personen Rechnungsjahr		220'000.00		220'000		250'000.00
9100.4001.10	Vermögenssteuern natürliche Personen frühere Jahre		26'019.00				32'173.00
9100.4002.01	Quellensteuern		26'009.70		65'000		38'911.85
9100.4010.01	Gewinnsteuern juristische Personen Rechnungsjahr		22'000.00		22'000		34'000.00
9100.4010.10	Gewinnsteuern juristische Personen frühere Jahre		-13'573.40				-3'730.90
9100.4011.01	Kapitalsteuern juristische Personen Rechnungsjahr		11'000.00		11'000		10'000.00
9100.4011.10	Kapitalsteuern juristische Personen frühere Jahre		-5'309.20				8'472.15
9100.4029.01	Abgeschriebene Steuerforderungen		7'456.85		2'500		2'400.00
9100.4611.01	Basisausgleich - Steuerreform		9'961.00		10'000		18'432.00
9100.4611.02	Härtefallausgleich - Steuerreform						30'000.00
<b>9101</b>	<b>Sondersteuern</b>		<b>485'701.35</b>		<b>508'500</b>		<b>723'569.40</b>
	Netto Ertrag	485'701.35		508'500		723'569.40	
9101.4021.01	Liegenschaftssteuern natürliche Personen Rechnungsjahr		310'000.00		310'000		300'000.00
9101.4021.02	Liegenschaftssteuern natürliche Personen frühere Jahre		31'244.95				8'032.65
9101.4021.03	Liegenschaftssteuern juristische Personen Rechnungsjahr		45'000.00		45'000		45'000.00
9101.4021.04	Liegenschaftssteuern juristische Personen frühere Jahre		-9'916.00				80'620.00
9101.4022.01	Grundstückgewinnsteuern		59'004.00		80'000		176'962.40
9101.4023.01	Handänderungssteuern		45'937.50		70'000		110'066.35
9101.4024.01	Erbschafts- und Schenkungssteuern		1'238.90		500		
9101.4033.01	Hundesteuern		3'192.00		3'000		2'888.00
<b>9300</b>	<b>Interkommunaler Finanzausgleich</b>		<b>276'081.00</b>		<b>276'100</b>		<b>237'266.00</b>
	Netto Ertrag	276'081.00		276'100		237'266.00	
9300.4621.01	Interkommunaler Finanzausgleich - Bedarfsausgleich		41'101.00		41'100		36'122.00
9300.4622.01	Interkommunaler Finanzausgleich - Ressourcenausgleich		234'980.00		235'000		201'144.00
<b>9500</b>	<b>Ertragsanteile</b>		<b>97'420.00</b>		<b>98'900</b>		<b>98'765.80</b>
	Netto Ertrag	97'420.00		98'900		98'765.80	
9500.4601.01	Motorfahrzeugsteuern		97'420.00		98'900		98'765.80
<b>9610</b>	<b>Zinsen</b>	<b>41'663.30</b>	<b>27'273.75</b>	<b>36'000</b>	<b>20'500</b>	<b>40'304.08</b>	<b>18'106.82</b>
	Netto Aufwand		14'389.55		15'500		22'197.26
9610.3401.01	Verzinsung Finanzverbindlichkeiten	27'229.85		22'000		25'296.33	
9610.3499.01	Zinsvergütung auf Steuern	14'433.45		14'000		15'007.75	
9610.4401.02	Verzugszins		-3'065.60		4'000		1'883.80
9610.4402.01	Zinsen Finanzanlagen		59.35		500		223.02
9610.4420.01	Anteil am Gewinn der Sparkasse		16'000.00		16'000		16'000.00
9610.4940.01	Interne Verrechnung Zinsen Spezialfinanzierungen		14'280.00				



Konto	Erfolgsrechnung Funktionale Gliederung ER	Rechnung 2022		Budget 2022		Rechnung 2021	
		Aufwand	Ertrag	Aufwand	Ertrag	Aufwand	Ertrag
<b>9630</b>	<b>Liegenschaften des Finanzvermögens</b>		<b>41'104.70</b>		<b>41'100</b>		<b>34'530.50</b>
	Netto Ertrag	41'104.70		41'100		34'530.50	
9630.4430.01	Pachterträge aus Allmenden		7'384.70		7'000		7'930.50
9630.4470.01	Mietzinse Wohnungen FV		24'120.00		24'500		17'000.00
9630.4920.01	IN Verrechnung Gemeindebüro		9'600.00		9'600		9'600.00
<b>9631</b>	<b>Liegenschaft Sternen-Areal</b>	<b>41'738.90</b>	<b>41'480.00</b>	<b>32'500</b>	<b>41'000</b>	<b>33'356.95</b>	<b>35'162.50</b>
	Netto Aufwand		258.90				
	Netto Ertrag			8'500		1'805.55	
9631.3430.40	Unterhalt der Liegenschaften FV	9'968.40		8'000		7'090.00	
9631.3439.01	Heizung, Wasser, Abwasser	26'954.55		20'000		21'451.00	
9631.3439.02	Versicherungsprämien	4'815.95		4'500		4'815.95	
9631.4430.01	Mieterträge FV		41'480.00		41'000		35'162.50
<b>9710</b>	<b>Rückverteilungen aus CO2-Abgabe</b>		<b>234.70</b>		<b>100</b>		<b>91.45</b>
	Netto Ertrag	234.70		100		91.45	
9710.4699.01	Rückvergütung CO2 Abgaben		234.70		100		91.45
<b>9900</b>	<b>Nicht aufgeteilte Posten</b>		<b>2'463'811.56</b>		<b>230'000</b>	<b>-31'688.12</b>	<b>273'756.84</b>
	Netto Ertrag	2'463'811.56		230'000		305'444.96	
9900.3611.01	Kompensationsmassnahmen Reform PK Anteil Kanton					71'310.19	
9900.3612.01	Kompensationsmassnahmen Reform PK Anteil Verbände					67'001.69	
9900.3800.01	Rückstellung Pensionskasse des Staats Freiburg					-170'000.00	
9900.4895.01	Entnahmen aus Aufwertungsreserve des VV		2'463'811.56		230'000		273'756.84





Konto	Erfolgsrechnung Funktionale Gliederung ER	Rechnung 2022		Budget 2022		Rechnung 2021	
		Aufwand	Ertrag	Aufwand	Ertrag	Aufwand	Ertrag
0	<b>ALLGEMEINE VERWALTUNG</b> Netto Aufwand	552'372.67	58'824.70 493'547.97	563'800	30'000 533'800	573'911.84	38'042.83 535'869.01
1	<b>ÖFFENTLICHE ORDNUNG UND SICHERHEIT, VERTEIDIGUNG</b> Netto Aufwand	390'397.87	198'309.20 192'088.67	102'850	42'100 60'750	107'082.45	37'248.35 69'834.10
2	<b>BILDUNG</b> Netto Aufwand	1'551'612.55	3'821.75 1'547'790.80	1'597'200	4'500 1'592'700	1'499'151.20	13'281.75 1'485'869.45
3	<b>KULTUR, SPORT UND FREIZEIT</b> Netto Aufwand	155'110.00	32'604.00 122'506.00	154'000	34'500 119'500	186'618.55	33'706.15 152'912.40
4	<b>GESUNDHEIT</b> Netto Aufwand	646'696.65	2'558.80 644'137.85	639'800	2'500 637'300	562'107.40	4'488.60 557'618.80
5	<b>SOZIALE SICHERHEIT</b> Netto Aufwand	666'827.80	4'097.00 662'730.80	701'100	6'300 694'800	677'619.75	3'910.75 673'709.00
6	<b>VERKEHR</b> Netto Aufwand	416'608.01	58'388.95 358'219.06	422'700	51'100 371'600	423'196.91	49'148.95 374'047.96
7	<b>UMWELTSCHUTZ UND RAUMORDNUNG</b> Netto Aufwand	943'695.27	878'915.55 64'779.72	856'100	765'900 90'200	866'977.65	794'485.30 72'492.35
8	<b>VOLKSWIRTSCHAFT</b> Netto Aufwand	22'245.80	15'472.50 6'773.30	16'650	5'000 11'650	12'272.40	860.00 11'412.40
9	<b>FINANZEN UND STEUERN</b> Netto Ertrag	91'612.95 6'205'018.71	6'296'631.66	77'500 3'999'200	4'076'700	53'742.81 4'277'809.00	4'331'551.81
	<b>Total</b>	5'437'179.57	7'549'624.11	5'131'700	5'018'600	4'962'680.96	5'306'724.49
	Netto Aufwand				113'100		
	Netto Ertrag	2'112'444.54				344'043.53	
	<b>Gesamttotal</b>	7'549'624.11	7'549'624.11	5'131'700	5'131'700	5'306'724.49	5'306'724.49



Konto	Investitionsrechnung Funktionale Gliederung IR	Rechnung 2022		Budget 2022		Rechnung 2021	
		Aufwand	Ertrag	Aufwand	Ertrag	Aufwand	Ertrag
<b>2</b>	<b>BILDUNG</b>			<b>67'100</b>			
	Netto Ausgaben				67'100		
<b>21</b>	<b>Obligatorische Schule</b>			<b>67'100</b>			
	Netto Ausgaben				67'100		
<b>2130</b>	<b>Orientierungsschule</b>						
2130.5620.01	Anteil OS Sense						
<b>2170</b>	<b>Schulliegenschaften</b>			<b>67'100</b>			
	Netto Ausgaben				67'100		
2170.5040.01	Sanierung Knabenschulhaus			67'100			
<b>3</b>	<b>KULTUR, SPORT UND FREIZEIT</b>			<b>199'500</b>			
	Netto Ausgaben				199'500		
<b>34</b>	<b>Sport und Freizeit</b>			<b>199'500</b>			
	Netto Ausgaben				199'500		
<b>3411</b>	<b>Sportanlagen</b>			<b>40'300</b>			
	Netto Ausgaben				40'300		
3411.5040.01	Sanierung Sporthalle			40'300			
<b>3420</b>	<b>Freizeit</b>			<b>159'200</b>			
	Netto Ausgaben				159'200		
3420.5000.01	Begegnungszone			150'000			
3420.5620.01	Sensler Sport- und Freizeitbad			9'200			
<b>6</b>	<b>VERKEHR</b>	<b>191'210.90</b>		<b>572'000</b>		<b>634'337.60</b>	<b>67'862.00</b>
	Netto Ausgaben		191'210.90		572'000		566'475.60
<b>61</b>	<b>Strassenverkehr</b>	<b>191'210.90</b>		<b>572'000</b>		<b>634'337.60</b>	<b>67'862.00</b>
	Netto Ausgaben		191'210.90		572'000		566'475.60
<b>6150</b>	<b>Gemeindestrassen</b>	<b>191'210.90</b>		<b>572'000</b>		<b>589'005.00</b>	<b>67'862.00</b>
	Netto Ausgaben		191'210.90		572'000		521'143.00
6150.5010.01	Sanierung Güterwege und Private Hofzufahrten	181'400.00		200'000		493'891.25	
6150.5010.02	Sanierung Zälgstrasse			300'000			
6150.5010.03	Sanierung Kapellacker					95'113.75	
6150.5010.04	Sanierung Spittelstrasse	9'810.90		22'000			
6150.5010.05	Tempo 30 - Verkehrssicherheit			50'000			
6150.6110.01	Anteil Dritte						67'862.00
<b>6190</b>	<b>Werkhof</b>					<b>45'332.60</b>	
	Netto Ausgaben						45'332.60
6190.5620.01	Anteil Kommunalfahrzeug					45'332.60	
<b>7</b>	<b>UMWELTSCHUTZ UND RAUMORDNUNG</b>	<b>1'234'346.11</b>	<b>807'938.70</b>	<b>11'638'700</b>	<b>7'672'000</b>	<b>548'503.15</b>	<b>327'221.35</b>
	Netto Ausgaben		426'407.41		3'966'700		221'281.80
<b>71</b>	<b>Wasserversorgung</b>	<b>602'952.60</b>	<b>502'525.45</b>	<b>6'192'600</b>	<b>4'672'000</b>	<b>413'191.50</b>	<b>325'701.35</b>
	Netto Ausgaben		100'427.15		1'520'600		87'490.15
<b>7101</b>	<b>Wasserversorgung Tentlingen</b>	<b>100'427.15</b>		<b>1'520'600</b>		<b>87'490.15</b>	
	Netto Ausgaben		100'427.15		1'520'600		87'490.15
7101.5620.01	Anteil an WV Giffers-Tentlingen	100'427.15		1'520'600		87'490.15	
<b>7106</b>	<b>Wasserversorgung Giffers-Tentlingen</b>	<b>502'525.45</b>	<b>502'525.45</b>	<b>4'672'000</b>	<b>4'672'000</b>	<b>325'701.35</b>	<b>325'701.35</b>
7106.5031.01	Netzerschliessung Nesslera			680'000			
7106.5031.02	Quellen und Pumpstation Spitz			1'900'000			
7106.5031.03	Netzsanierung Schürliweg	72'698.20		210'000			
7106.5031.04	Netzsanierung Obertswil					80'255.90	
7106.5031.05	Netzsanierung Zälgstrasse			240'000			



Konto	Investitionsrechnung Funktionale Gliederung IR	Rechnung 2022		Budget 2022		Rechnung 2021	
		Aufwand	Ertrag	Aufwand	Ertrag	Aufwand	Ertrag
7106.5031.06	Netzsanierung Neuhaus-Guglera					199'641.90	
7106.5031.07	Ersatz Hydranten	184'078.85		200'000			
7106.5031.08	Sanierung Reservoir Weid			1'000'000			
7106.5031.09	Netzsanierung Kapellacker					15'233.15	
7106.5031.10	Netzsanierung Präderwan II					30'570.40	
7106.5031.11	Ringleitung Spittel, Tentlingen	105'411.65		150'000			
7106.5031.12	Sanierung Pumpleitung Gauchetli-Reservoir Allmend Giffers	134'682.60		190'000			
7106.5031.13	Sanierung Reservoir Allmend			50'000			
7106.5031.14	Sanierung Reservoir Rüttholz			40'000			
7106.5031.15	Sanierung Spittelstrasse	5'654.15		12'000			
7106.5031.16	Netzsanierung Marlystrasse						
7106.5031.17	Netzsanierung Vorderried						
7106.5031.18	Netzerweiterung Marchschür						
7106.6310.01	Kantonale Subventionen		107'332.00		80'000		
7106.6320.01	Anteil Gemeinde Giffers		200'854.30		3'041'400		174'980.30
7106.6320.02	Anteil Gemeinde Tentlingen		100'427.15		1'520'600		87'490.15
7106.6370.01	Anschlussgebühren		93'912.00		30'000		63'230.90
<b>72</b>	<b>Abwasserbeseitigung</b>	<b>117'431.00</b>	<b>10'640.00</b>	<b>693'000</b>		<b>45'082.65</b>	<b>1'520.00</b>
	Netto Ausgaben		106'791.00		693'000		43'562.65
<b>7201</b>	<b>Abwasserbeseitigung</b>	<b>117'431.00</b>	<b>10'640.00</b>	<b>693'000</b>		<b>45'082.65</b>	<b>1'520.00</b>
	Netto Ausgaben		106'791.00		693'000		43'562.65
7201.5032.01	Sanierung Zälgstrasse			560'000			
7201.5032.02	Sanierung Oberlandstrasse					5'970.25	
7201.5032.03	Sanierung Kapellacker					39'112.40	
7201.5032.04	Sanierung Spittelstrasse	16'648.35		33'000			
7201.5032.05	Sanierung Stersmühlestrasse	100'782.65		100'000			
7201.6370.01	Anschlussgebühren		10'640.00				1'520.00
<b>74</b>	<b>Verbauungen</b>	<b>480'460.08</b>	<b>294'773.25</b>	<b>4'692'000</b>	<b>3'000'000</b>	<b>62'773.40</b>	
	Netto Ausgaben		185'686.83		1'692'000		62'773.40
<b>7410</b>	<b>Gewässerverbauungen</b>	<b>480'460.08</b>	<b>294'773.25</b>	<b>4'692'000</b>	<b>3'000'000</b>	<b>62'773.40</b>	
	Netto Ausgaben		185'686.83		1'692'000		62'773.40
7410.5020.01	Hochwasserschutzmassnahmen an der Aergera 2. Etappe	21'232.38		1'100'000		16'205.15	
7410.5020.02	Neubau Brücke Stersmühle	55'249.85		3'100'000		29'383.00	
7410.5020.03	Anteil Moosbach-Fromattbach			42'000		-8'078.25	
7410.5020.04	Hochwasserschutzmassnahmen an der Aergera 3. Etappe	403'977.85		450'000		25'263.50	
7410.6300.01	Bundessubventionen		202'656.60		1'800'000		
7410.6310.01	Kantonale Subventionen		92'116.65		1'200'000		
<b>76</b>	<b>Bekämpfung von Umweltverschmutzung</b>	<b>32'542.83</b>				<b>25'214.10</b>	
	Netto Ausgaben		32'542.83				25'214.10
<b>7690</b>	<b>Übrige Bekämpfung von Umweltverschmutzung</b>	<b>32'542.83</b>				<b>25'214.10</b>	
	Netto Ausgaben		32'542.83				25'214.10
7690.5000.01	Deponie Chäala	32'542.83				25'214.10	
<b>77</b>	<b>Übriger Umweltschutz</b>			<b>61'100</b>			
	Netto Ausgaben				61'100		
<b>7710</b>	<b>Friedhof und Bestattung</b>			<b>61'100</b>			
	Netto Ausgaben				61'100		
7710.5620.01	Erweiterung Urnenmauer			35'800			
7710.5620.02	Anteil Sanierung Gehwege			25'300			



## Funktionale Gliederung

Seite 16



Konto	Investitionsrechnung Funktionale Gliederung IR	Rechnung 2022		Budget 2022		Rechnung 2021	
		Ausgaben	Einnahmen	Ausgaben	Einnahmen	Ausgaben	Einnahmen
2	<b>BILDUNG</b> Netto Ausgaben			67'100	67'100		
3	<b>KULTUR, SPORT UND FREIZEIT</b> Netto Ausgaben			199'500	199'500		
6	<b>VERKEHR</b> Netto Ausgaben	191'210.90	191'210.90	572'000	572'000	634'337.60	67'862.00 566'475.60
7	<b>UMWELTSCHUTZ UND RAUMORDNUNG</b> Netto Ausgaben	1'234'346.11	807'938.70 426'407.41	11'638'700	7'672'000 3'966'700	548'503.15	327'221.35 221'281.80
8	<b>VOLKSWIRTSCHAFT</b> Netto Ausgaben	53'100.90	53'100.90	70'000	70'000		
	<b>Total</b>	1'478'657.91	807'938.70	12'547'300	7'672'000	1'182'840.75	395'083.35
	Netto Ausgaben		670'719.21		4'875'300		787'757.40
	<b>Gesamttotal</b>	1'478'657.91	1'478'657.91	12'547'300	12'547'300	1'182'840.75	1'182'840.75





Konto	Bilanz Bilanzgliederung	Bestand per 01.01.2022	Veränderungen		Bestand per 31.12.2022
			Zuwachs	Abgang	
<b>1</b>	<b>AKTIVEN</b>	<b>15'431'278.49</b>	<b>25'285'716.59</b>	<b>24'627'556.40</b>	<b>16'089'438.68</b>
<b>10</b>	<b>Finanzvermögen</b>	<b>5'123'465.26</b>	<b>23'165'051.68</b>	<b>23'277'157.66</b>	<b>5'011'359.28</b>
<b>100</b>	<b>Flüssige Mittel und kurzfristige Geldanlagen</b>	<b>552'166.47</b>	<b>10'373'670.58</b>	<b>10'518'783.06</b>	<b>407'053.99</b>
<b>1000</b>	<b>Kasse</b>	<b>2'790.00</b>	<b>51'195.90</b>	<b>50'485.45</b>	<b>3'500.45</b>
10000.01	Kasse	2'790.00	51'195.90	50'485.45	3'500.45
<b>1001</b>	<b>Post</b>	<b>125'571.25</b>	<b>4'613'805.56</b>	<b>4'631'897.63</b>	<b>107'479.18</b>
10010.01	PostFinance 17-1583-4	125'571.25	4'613'805.56	4'631'897.63	107'479.18
<b>1002</b>	<b>Bank</b>	<b>423'805.22</b>	<b>5'708'669.12</b>	<b>5'836'399.98</b>	<b>296'074.36</b>
10020.01	Raiffeisenbank Sense-Oberland	177'643.37	3'743'469.57	3'821'432.06	99'680.88
10020.02	Clientis Sparkasse Sense	84'454.59	1'665'161.30	1'564'904.52	184'711.37
10020.03	Freiburger Kantonalbank	6'130.00		35.60	6'094.40
10021.01	Clientis Gemeinde plus	2'483.60	300'025.25	300'025.80	2'483.05
10021.02	Raiffeisenbank Depositkonto	153'093.66	13.00	150'002.00	3'104.66
<b>101</b>	<b>Forderungen</b>	<b>589'313.86</b>	<b>7'555'399.85</b>	<b>7'521'754.77</b>	<b>622'958.94</b>
<b>1010</b>	<b>Forderungen aus Lieferungen und Leistungen gegenüber Dritten</b>	<b>26'737.74</b>	<b>802'594.25</b>	<b>784'192.44</b>	<b>45'139.55</b>
10100.01	Andere Debitoren	4'498.30	211'981.55	213'607.00	2'872.85
10100.02	Schulzahnpflege	1'127.60	2'558.80	3'243.90	442.50
10100.03	Wasser, Abwasser und Kehricht	21'100.70	581'051.55	560'335.40	41'816.85
10100.04	Pachtzinse	0.00	6'995.00	6'995.00	0.00
10101.01	Verrechnungssteuer	11.14	7.35	11.14	7.35
<b>1011</b>	<b>Kontokorrente mit Dritten</b>	<b>73'710.80</b>	<b>1'439'697.85</b>	<b>1'534'576.89</b>	<b>-21'168.24</b>
10110.01	KK mit Kanton	73'710.80	1'426'977.85	1'521'856.89	-21'168.24
10111.01	KK Ausgleichskasse Kinderzulagen	0.00	12'720.00	12'720.00	0.00
<b>1012</b>	<b>Steuerforderungen</b>	<b>345'574.47</b>	<b>4'407'402.30</b>	<b>4'302'254.94</b>	<b>450'721.83</b>
10120.01	Steuern des Rechnungsjahres	0.00	3'282'140.90	3'282'140.90	0.00
10120.02	Steuern des Vorjahres	320'315.97	786'435.83	757'241.57	349'510.23
10120.03	Steuern der früheren Jahre	25'258.50	338'825.57	262'872.47	101'211.60
<b>1015</b>	<b>Interne Kontokorrente</b>	<b>135'905.35</b>	<b>781'982.45</b>	<b>794'400.55</b>	<b>123'487.25</b>
10150.01	Gde Giffers: KK Gemeinsam	-19'766.65	527'766.65	604'300.00	-96'300.00
10150.02	Gde Giffers: KK Wasserversorgung	155'672.00	254'215.80	190'100.55	219'787.25
<b>1019</b>	<b>Übrige Forderungen</b>	<b>7'385.50</b>	<b>123'723.00</b>	<b>106'329.95</b>	<b>24'778.55</b>
10192.10	MWST-Vorsteuer Wasser (ER)	7'385.50	54'252.10	36'859.05	24'778.55
10192.11	MWST-Vorsteuer Wasser (IR)	0.00	38'516.05	38'516.05	0.00
10192.20	MWST-Vorsteuer Abwasser (ER)	0.00	10'496.65	10'496.65	0.00
10192.21	MWST-Vorsteuer Abwasser (IR)	0.00	9'042.15	9'042.15	0.00
10192.30	MWST-Vorsteuer Abfall (ER)	0.00	11'416.05	11'416.05	0.00
<b>104</b>	<b>Aktive Rechnungsabgrenzungen</b>	<b>431'784.93</b>	<b>5'235'981.25</b>	<b>5'236'619.83</b>	<b>431'146.35</b>
<b>1041</b>	<b>Sach- und übriger Betriebsaufwand</b>	<b>110'010.20</b>	<b>75'811.35</b>	<b>110'010.20</b>	<b>75'811.35</b>
10410.01	RA Sach- und Betriebsaufwand	110'010.20	75'811.35	110'010.20	75'811.35
<b>1042</b>	<b>Steuern</b>	<b>321'774.73</b>	<b>5'160'169.90</b>	<b>5'126'609.63</b>	<b>355'335.00</b>
10420.01	RA Steuern	321'774.73	5'160'169.90	5'126'609.63	355'335.00
<b>107</b>	<b>Langfristige Finanzanlagen</b>	<b>200.00</b>			<b>200.00</b>
<b>1070</b>	<b>Aktien und Anteilscheine</b>	<b>200.00</b>			<b>200.00</b>
10702.01	Anteilscheine	200.00			200.00



Konto	Bilanz Bilanzgliederung	Bestand per 01.01.2022	Veränderungen		Bestand per 31.12.2022
			Zuwachs	Abgang	
<b>108</b>	<b>Sachanlagen FV</b>	<b>3'550'000.00</b>			<b>3'550'000.00</b>
<b>1080</b>	<b>Grundstücke FV</b>	<b>3'550'000.00</b>			<b>3'550'000.00</b>
10800.01	Grundstücke FV (unüberbaut)	1'750'000.00			1'750'000.00
10800.02	Grundstücke FV (überbaut)	1'800'000.00			1'800'000.00
<b>14</b>	<b>Verwaltungsvermögen</b>	<b>10'307'813.23</b>	<b>2'120'664.91</b>	<b>1'350'398.74</b>	<b>11'078'079.40</b>
<b>140</b>	<b>Sachanlagen VV</b>	<b>6'551'584.04</b>	<b>2'066'604.41</b>	<b>926'374.10</b>	<b>7'691'814.35</b>
<b>1400</b>	<b>Grundstücke VV</b>	<b>65'000.00</b>			<b>65'000.00</b>
14000.01	Grundstücke VV - Allgemeiner Haushalt (unüberbaut)	65'000.00			65'000.00
<b>1401</b>	<b>Strassen / Verkehrswege VV</b>	<b>1'276'589.82</b>	<b>312'586.85</b>	<b>59'996.60</b>	<b>1'529'180.07</b>
14010.01	Strassen / Verkehrswege VV	1'276'589.82	312'586.85	59'996.60	1'529'180.07
<b>1402</b>	<b>Wasserbau VV</b>	<b>805'827.62</b>		<b>21'629.30</b>	<b>784'198.32</b>
14020.01	Wasserbau VV	805'827.62		21'629.30	784'198.32
14020.99	WB Wasserbau VV	0.00			0.00
<b>1403</b>	<b>Übrige Tiefbauten VV</b>	<b>2'611'533.14</b>	<b>982'168.65</b>	<b>41'214.45</b>	<b>3'552'487.34</b>
14031.01	Übrige Tiefbauten VV - Wasserversorgung	1'688'748.36	542'674.85	23'640.05	2'207'783.16
14032.01	Übrige Tiefbauten VV - Abwasser	922'784.78	439'493.80	17'574.40	1'344'704.18
<b>1404</b>	<b>Hochbauten VV</b>	<b>684'085.26</b>		<b>36'204.40</b>	<b>647'880.86</b>
14040.01	Hochbauten VV - Allg. Haushalt	684'085.26		36'204.40	647'880.86
<b>1406</b>	<b>Mobilien VV</b>	<b>35'547.95</b>	<b>45'332.60</b>	<b>24'895.20</b>	<b>55'985.35</b>
14060.01	Mobilien VV - Allgemeiner Haushalt	35'547.95	45'332.60	24'895.20	55'985.35
<b>1407</b>	<b>Anlagen im Bau VV</b>	<b>1'073'000.25</b>	<b>726'516.31</b>	<b>742'434.15</b>	<b>1'057'082.41</b>
14070.01	Anlagen im Bau VV - Allg. Haushalt	668'177.60	704'213.81	357'919.45	1'014'471.96
14071.01	Anlagen im Bau VV - Wasserwerk	66'111.50	5'654.15	45'803.55	25'962.10
14072.01	Anlagen im Bau VV - Abwasser	338'711.15	16'648.35	338'711.15	16'648.35
<b>142</b>	<b>Immaterielle Anlagen VV</b>	<b>220'270.60</b>	<b>54'060.50</b>	<b>24'332.10</b>	<b>249'999.00</b>
<b>1429</b>	<b>Übrige immaterielle Anlagen</b>	<b>220'270.60</b>	<b>54'060.50</b>	<b>24'332.10</b>	<b>249'999.00</b>
14290.01	Übrige immaterielle Anlagen - Allgemeiner Haushalt	220'270.60	54'060.50	24'332.10	249'999.00
<b>145</b>	<b>Beteiligungen, Grundkapitalien</b>	<b>20'000.00</b>			<b>20'000.00</b>
<b>1454</b>	<b>Beteiligungen an öffentlichen Unternehmungen</b>	<b>20'000.00</b>			<b>20'000.00</b>
14540.02	Dotationskapital Sparkasse, Tafers	20'000.00			20'000.00
<b>146</b>	<b>Investitionsbeiträge</b>	<b>3'515'958.59</b>		<b>399'692.54</b>	<b>3'116'266.05</b>
<b>1462</b>	<b>Investitionsbeiträge an Gemeinden und Gemeindezweckverbände</b>	<b>3'475'684.06</b>		<b>397'966.24</b>	<b>3'077'717.82</b>
14620.01	Investitionsbeiträge GV Gesundheitsnetz Sense	386'482.32		12'742.60	373'739.72
14620.02	Investitionsbeiträge GV Orientierungsschulen Sense	1'466'540.83		47'888.20	1'418'652.63
14620.04	Investitionsbeiträge EG Giffers	1'613'246.11		336'792.19	1'276'453.92
14622.01	Investitionsbeiträge ARA-Marly	9'414.80		543.25	8'871.55
<b>1465</b>	<b>Investitionsbeiträge an private Unternehmungen</b>	<b>40'274.53</b>		<b>1'726.30</b>	<b>38'548.23</b>
14650.01	Investitionsbeiträge Kaisereggbahnen AG	40'274.53		1'726.30	38'548.23



Konto	Bilanz Bilanzgliederung	Bestand per 01.01.2022	Veränderungen		Bestand per 31.12.2022
			Zuwachs	Abgang	
<b>2</b>	<b>PASSIVEN</b>	<b>15'431'278.49</b>	<b>4'695'443.67</b>	<b>4'037'283.48</b>	<b>16'089'438.68</b>
<b>20</b>	<b>Fremdkapital</b>	<b>8'318'043.75</b>	<b>2'081'973.35</b>	<b>1'144'456.69</b>	<b>9'255'560.41</b>
<b>200</b>	<b>Laufende Verbindlichkeiten</b>	<b>316'493.59</b>	<b>675'813.60</b>	<b>739'888.39</b>	<b>252'418.80</b>
<b>2000</b>	<b>Laufende Verbindlichkeiten aus Lieferungen und Leistungen von Dritten</b>	<b>173'352.54</b>	<b>223'477.05</b>	<b>278'803.74</b>	<b>118'025.85</b>
20000.01	Kreditoren	173'352.54	118'025.85	173'352.54	118'025.85
20001.01	Kreditor Ausgleichskasse	0.00	51'562.60	51'562.60	0.00
20001.02	Kreditor Pensionskasse	0.00	53'888.60	53'888.60	0.00
<b>2002</b>	<b>Steuern</b>	<b>13'141.05</b>	<b>37'558.55</b>	<b>46'306.65</b>	<b>4'392.95</b>
20022.10	MWST-Umsatz Wasser (ER)	0.00	9'665.25	9'665.25	0.00
20022.11	MWST-Umsatz Wasser (IR)	0.00	2'347.80	2'347.80	0.00
20022.20	MWST-Umsatz Abwasser (ER)	10'396.85	12'711.80	21'336.50	1'772.15
20022.21	MWST-Umsatzsteuer Abwasser (IR)	0.00	819.30	819.30	0.00
20022.30	MWST-Umsatzsteuer Abfall (ER)	2'744.20	12'014.40	12'137.80	2'620.80
20022.31	MWST-Umsatzsteuer Abfall (IR)	0.00			0.00
<b>2005</b>	<b>Interne Kontokorrente</b>	<b>130'000.00</b>	<b>414'778.00</b>	<b>414'778.00</b>	<b>130'000.00</b>
20051.01	Durchlaufkonto Steuern	0.00			0.00
20052.02	Röm. Katholische Pfarrei (EK)	0.00	143'406.50	143'406.50	0.00
20052.03	Röm. Katholische Pfarrei (VM)	0.00	18'683.90	18'683.90	0.00
20052.04	Röm. Katholische Pfarrei (Kapital)	0.00	21'356.05	21'356.05	0.00
20052.05	Evang.-Ref. Kirchgemeinde (EK)	0.00	18'757.70	18'757.70	0.00
20052.06	Evang.-Ref. Kirchgemeinde (VM)	0.00	6'048.80	6'048.80	0.00
20052.07	Evang.-Ref. Kirchgemeinde (Kapital)	0.00	4'627.90	4'627.90	0.00
20052.08	Pfarrei- & Kirchensteuer	130'000.00	199'484.35	199'484.35	130'000.00
20054.01	Abklärungskonto Debitoren	0.00			0.00
20055.01	Abrechnung Wasser Pierrafortscha	0.00	2'412.80	2'412.80	0.00
<b>201</b>	<b>Kurzfristige Finanzverbindlichkeiten</b>		<b>600'000.00</b>		<b>600'000.00</b>
<b>2010</b>	<b>Verbindlichkeiten gegenüber Finanzintermediären</b>		<b>600'000.00</b>		<b>600'000.00</b>
20102.01	Clientis Darlehen 21.193.826.140.3	0.00	600'000.00		600'000.00
<b>204</b>	<b>Passive Rechnungsabgrenzung</b>	<b>117'844.90</b>	<b>98'648.20</b>	<b>117'844.90</b>	<b>98'648.20</b>
<b>2042</b>	<b>Steuern</b>	<b>25'000.00</b>	<b>25'000.00</b>	<b>25'000.00</b>	<b>25'000.00</b>
20420.01	RA Steuern	25'000.00	25'000.00	25'000.00	25'000.00
<b>2044</b>	<b>Finanzaufwand / Finanzertrag</b>	<b>92'844.90</b>	<b>73'648.20</b>	<b>92'844.90</b>	<b>73'648.20</b>
20440.01	RA Finanzaufwand / Finanzertrag	92'844.90	73'648.20	92'844.90	73'648.20
<b>2046</b>	<b>Passive Rechnungsabgrenzung Investitionsrechnung</b>				
20460.01	RA passive Rechnungsabgrenzung Investitionsrechnung	0.00			0.00
<b>206</b>	<b>Langfristige Finanzverbindlichkeiten</b>	<b>7'401'335.16</b>	<b>707'511.55</b>	<b>286'723.40</b>	<b>7'822'123.31</b>
<b>2064</b>	<b>Darlehen, Schuldscheine</b>	<b>4'318'534.50</b>		<b>19'786.75</b>	<b>4'298'747.75</b>
20640.02	Postfinance Darlehen	500'000.00			500'000.00
20640.03	Raiffeisenbank, Kto Nr. 22080.69	1'700'000.00			1'700'000.00
20640.04	Raiffeisenbank, Kto Nr. 22080.38	1'800'000.00			1'800'000.00
20640.06	IHG Darlehen OS Sense Wünnewil	19'686.50		1'966.75	17'719.75
20640.07	RB GNS Kredit Nr. 766.470.224.9	72'821.00		4'500.00	68'321.00
20640.08	RB GNS Kredit Nr. 921.573.747.2	151'651.00		10'000.00	141'651.00
20640.09	Clientis GNS Kredit	74'376.00		3'320.00	71'056.00



Konto	Bilanz Bilanzgliederung	Bestand per 01.01.2022	Veränderungen		Bestand per 31.12.2022
			Zuwachs	Abgang	
<b>2068</b>	<b>Passivierte Investitionsbeiträge</b>	<b>3'082'800.66</b>	<b>707'511.55</b>	<b>266'936.65</b>	<b>3'523'375.56</b>
20680.01	Investitionsbeiträge vom Bund - Allgemeiner Haushalt	44'655.00	202'656.60	6'341.30	240'970.30
20681.01	Investitionsbeiträge vom Kanton - Allgemeiner Haushalt	645'206.82	92'116.65	27'741.65	709'581.82
20681.10	Investitionsbeiträge vom Kanton - Wasserversorgung	105'550.64	35'777.35	1'518.25	139'809.74
20681.20	Investitionsbeiträge vom Kanton - Abwasserentsorgung	41'769.85		707.95	41'061.90
20682.01	Investitionsbeiträge von Gemeinde/-verbänden - Allgemeiner Haushalt	242'410.32		137'323.95	105'086.37
20682.10	Investitionsbeiträge von Gemeinde/-verbänden - Wasserwerk	683'055.35	335'016.95	8'991.60	1'009'080.70
20685.01	Investitionsbeiträge von öffentlichen Unternehmungen - Allgemeiner Haushalt	88'683.90		3'058.05	85'625.85
20687.01	Investitionsbeiträge von privaten Haushalten - Allgemeiner Haushalt	7'845.50		412.90	7'432.60
20687.10	Investitionsbeiträge von privaten Haushalten - Wasserversorgung	543'157.72	31'304.00	33'988.50	540'473.22
20687.20	Investitionsbeiträge von privaten Haushalten - Abwasserentsorgung	680'465.56	10'640.00	46'852.50	644'253.06
<b>208</b>	<b>Langfristige Rückstellungen</b>				
<b>2081</b>	<b>Rückstellungen für langfristige Ansprüche des Personals</b>				
20810.01	Rückstellung Pensionskasse Staat	0.00			0.00
<b>209</b>	<b>Verbindlichkeiten gegenüber Spezialfinanzierungen und Fonds im Fremdkapital FK</b>	<b>482'370.10</b>			<b>482'370.10</b>
<b>2090</b>	<b>Verbindlichkeiten gegenüber Spezialfinanzierungen im FK</b>	<b>482'370.10</b>			<b>482'370.10</b>
20900.01	Ersatzabgaben für Schutzraumbauten	482'370.10			482'370.10
<b>29</b>	<b>Eigenkapital EK</b>	<b>7'113'234.74</b>	<b>2'613'470.32</b>	<b>2'892'826.79</b>	<b>6'833'878.27</b>
<b>290</b>	<b>Spezialfinanzierungen im EK</b>	<b>645'774.86</b>	<b>156'982.25</b>	<b>84'971.70</b>	<b>717'785.41</b>
<b>2900</b>	<b>Spezialfinanzierungen im EK</b>	<b>645'774.86</b>	<b>156'982.25</b>	<b>84'971.70</b>	<b>717'785.41</b>
29001.01	SF Wasserversorgung - Rechnungsausgleich	103'704.93		19'522.65	84'182.28
29001.02	SF Wasserversorgung - Werterhalt	183'617.65	53'065.25		236'682.90
29002.01	SF Abwasserentsorgung - Rechnungsausgleich	143'527.90		37'645.15	105'882.75
29002.02	SF Abwasserentsorgung - Werterhalt	210'289.58	103'917.00	23'807.20	290'399.38
29003.01	SF Abfallentsorgung - Rechnungsausgleich	4'634.80		3'996.70	638.10
<b>295</b>	<b>Aufwertungsreserve (Einführung HRM2)</b>	<b>2'463'811.56</b>		<b>2'463'811.56</b>	
<b>2950</b>	<b>Aufwertungsreserve</b>	<b>2'463'811.56</b>		<b>2'463'811.56</b>	
29500.01	Aufwertungsreserve (HRM2) - Übriges Verwaltungsvermögen	2'463'811.56		2'463'811.56	0.00
29501.01	Aufwertungsreserve (HRM2) - Wasserwerk	0.00			0.00
29502.01	Aufwertungsreserve (HRM2) - Abwasserbeseitigung	0.00			0.00
29503.01	Aufwertungsreserve (HRM2) - Abfallentsorgung	0.00			0.00



Konto	Bilanz Bilanzgliederung	Bestand per 01.01.2022	Veränderungen		Bestand per 31.12.2022
			Zuwachs	Abgang	
<b>296</b>	<b>Neubewertungsreserve Finanzvermögen</b>				
<b>2960</b>	<b>Neubewertungsreserve Finanzvermögen</b>				
29600.01	Neubewertungsreserve Finanzvermögen	0.00			0.00
<b>299</b>	<b>Bilanzüberschuss/-fehlbetrag</b>	<b>4'003'648.32</b>	<b>2'456'488.07</b>	<b>344'043.53</b>	<b>6'116'092.86</b>
<b>2990</b>	<b>Jahresergebnis</b>	<b>344'043.53</b>	<b>2'112'444.54</b>	<b>344'043.53</b>	<b>2'112'444.54</b>
29900.01	Jahresergebnis	344'043.53	2'112'444.54	344'043.53	2'112'444.54
<b>2999</b>	<b>Kumulierte Ergebnisse der Vorjahre</b>	<b>3'659'604.79</b>	<b>344'043.53</b>		<b>4'003'648.32</b>
29990.01	Kumulierte Ergebnisse der Vorjahre	3'659'604.79	344'043.53		4'003'648.32
	<b>Total Aktiven</b>	<b>15'431'278.49</b>	25'285'716.59	24'627'556.40	<b>16'089'438.68</b>
	<b>Total Passiven</b>	<b>15'431'278.49</b>	4'695'443.67	4'037'283.48	<b>16'089'438.68</b>





Konto	Erfolgsrechnung Sachgruppengliederung ER	Rechnung 2022		Budget 2022		Rechnung 2021	
		Aufwand	Ertrag	Aufwand	Ertrag	Aufwand	Ertrag
<b>3</b>	<b>AUFWAND</b>	<b>5'437'179.57</b>		<b>5'131'700</b>		<b>4'962'680.96</b>	
	Netto Aufwand		5'437'179.57		5'131'700		4'962'680.96
<b>30</b>	<b>Personalaufwand</b>	<b>450'656.90</b>		<b>433'000</b>		<b>435'456.85</b>	
	Netto Aufwand		450'656.90		433'000		435'456.85
3000	Löhne, Tag- und Sitzungsgelder an Behörden und Kommissionen	115'518.20		110'500		114'438.00	
3010	Löhne des Verwaltungs- und Betriebspersonals	249'406.35		244'800		238'013.30	
3050	AG-Beiträge AHV, IV, EO, ALV, Verwaltungskosten	36'055.80		31'000		35'713.85	
3052	AG-Beiträge an andere Pensionskassen	34'080.90		30'200		32'343.45	
3053	AG-Beiträge an Unfallversicherungen	4'734.00		4'000		4'769.00	
3055	AG-Beiträge an Krankentaggeldversicherungen	3'849.00		5'000		3'861.00	
3090	Aus- und Weiterbildung des Personals	2'489.90		4'000		1'881.35	
3099	Übriger Personalaufwand	4'522.75		3'500		4'436.90	
<b>31</b>	<b>Sach- und übriger Betriebsaufwand</b>	<b>734'153.83</b>		<b>889'300</b>		<b>823'135.20</b>	
	Netto Aufwand		734'153.83		889'300		823'135.20
3100	Büromaterial	1'895.80		1'500		3'334.80	
3101	Betriebs-, Verbrauchsmaterial	56'719.50		56'500		56'691.95	
3102	Drucksachen, Publikationen	11'057.75		12'500		12'137.45	
3105	Lebensmittel	54'129.35		62'000		47'657.00	
3110	Büromöbel und -geräte	5'731.60		5'500		5'221.80	
3111	Maschinen, Geräte und Fahrzeuge	12'403.45		11'500		5'822.00	
3113	Hardware	3'009.55		2'500		3'076.30	
3118	Immaterielle Anlagen						
3120	Ver- und Entsorgung Liegenschaften VV	33'853.90		36'500		24'722.40	
3130	Dienstleistungen Dritter	248'027.22		292'800		293'861.24	
3132	Honorare externe Berater, Gutachter, Fachexperten usw.	10'505.90		11'000		13'402.75	
3133	Informatik-Nutzungsaufwand	29'759.25		36'500		32'210.05	
3134	Sachversicherungsprämien	6'691.20		6'900		6'667.80	
3136	Honorare privatärztlicher Tätigkeit	2'558.80		2'500		4'488.60	
3137	Steuern und Abgaben	1'149.10		1'500		1'569.75	
3140	Unterhalt an Grundstücken	1'800.00		2'000		1'800.00	
3141	Unterhalt Strassen / Verkehrswege	47'503.60		55'000		65'270.35	
3142	Unterhalt Wasserbau	1'000.00		1'000		1'000.00	
3143	Unterhalt übrige Tiefbauten	167'066.45		245'000		191'818.55	
3144	Unterhalt Hochbauten, Gebäude	5'891.65		9'000		14'555.10	
3149	Unterhalt übrige Sachanlagen					4'887.65	
3150	Unterhalt Büromöbel und -geräte	4'070.85		2'700		4'639.60	
3158	Unterhalt immaterielle Anlagen	465.26		600		465.26	
3162	Raten für operatives Leasing	3'295.60		3'300		3'295.60	
3170	Reisekosten und Spesen	6'542.00		19'000		10'237.95	
3181	Tatsächliche Forderungsverluste	7'618.40		8'000		10'742.60	
3199	Übriger Betriebsaufwand	11'407.65		4'000		3'558.65	
<b>33</b>	<b>Abschreibungen</b>	<b>192'972.10</b>		<b>184'100</b>		<b>184'163.80</b>	
	<b>Verwaltungsvermögen</b>						
	Netto Aufwand		192'972.10		184'100		184'163.80
3300	Planmässige Abschreibungen Sachanlagen	168'640.00		159'900		159'938.35	
3320	Planmässige Abschreibungen immaterielle Anlagen	24'332.10		24'200		24'225.45	
<b>34</b>	<b>Finanzaufwand</b>	<b>83'402.20</b>		<b>68'500</b>		<b>73'661.03</b>	
	Netto Aufwand		83'402.20		68'500		73'661.03
3401	Verzinsung Finanzverbindlichkeiten	27'229.85		22'000		25'296.33	



Konto	Erfolgsrechnung Sachgruppengliederung ER	Rechnung 2022		Budget 2022		Rechnung 2021	
		Aufwand	Ertrag	Aufwand	Ertrag	Aufwand	Ertrag
3430	Baulicher Unterhalt Liegenschaften FV	9'968.40		8'000		7'090.00	
3439	Übriger Liegenschaftsaufwand FV	31'770.50		24'500		26'266.95	
3499	Übriger Finanzaufwand	14'433.45		14'000		15'007.75	
<b>35</b>	<b>Einlagen in Fonds und Spezialfinanzierungen</b>	<b>156'982.25</b>		<b>14'600</b>		<b>80'303.15</b>	
	Netto Aufwand		156'982.25		14'600		80'303.15
3510	Einlagen in Spezialfinanzierungen EK	156'982.25		14'600		80'303.15	
<b>36</b>	<b>Transferaufwand</b>	<b>3'762'678.29</b>		<b>3'498'600</b>		<b>3'493'854.78</b>	
	Netto Aufwand		3'762'678.29		3'498'600		3'493'854.78
3611	Entschädigungen an Kantone und Konkordate	639'534.50		645'400		700'541.24	
3612	Entschädigungen an Gemeinden und Gemeindezweckverbände	1'727'459.45		1'747'900		1'738'132.49	
3631	Beiträge an Kantone und Konkordate	804'819.50		827'200		775'867.95	
3632	Beiträge an Gemeinden und Gemeindezweckverbände	3'429.25		3'500		3'532.30	
3635	Beiträge an private Unternehmungen	53'271.15		49'800		39'180.50	
3636	Beiträge an private Organisationen ohne Erwerbszweck	23'414.00		14'300		17'344.00	
3637	Beiträge an private Haushalte	95'757.95		90'000		98'541.90	
3660	Planmässige Abschreibung Investitionsbeiträge	109'677.72		120'500		120'714.40	
3661	Ausserplanmässige Abschreibung Investitionsbeiträge	305'314.77					
<b>38</b>	<b>Ausserordentlicher Aufwand</b>					<b>-170'000.00</b>	
	Netto Ertrag					170'000.00	
3800	Ausserordentlicher Personalaufwand					-170'000.00	
<b>39</b>	<b>Interne Verrechnungen</b>	<b>56'334.00</b>		<b>43'600</b>		<b>42'106.15</b>	
	Netto Aufwand		56'334.00		43'600		42'106.15
3920	Interne Verrechnung von Pacht, Mieten, Benützungskosten	9'600.00		9'600		9'600.00	
3930	Interne Verrechnung von Betriebs- und Verwaltungskosten	32'454.00		34'000		32'506.15	
3940	Interne Verrechnung von kalk. Zinsen und Finanzaufwand	14'280.00					
<b>4</b>	<b>ERTRAG</b>		<b>7'549'624.11</b>		<b>5'018'600</b>		<b>5'306'724.49</b>
	Netto Ertrag	7'549'624.11		5'018'600		5'306'724.49	
<b>40</b>	<b>Fiskalertrag</b>		<b>3'339'264.95</b>		<b>3'359'000</b>		<b>3'585'439.90</b>
	Netto Ertrag	3'339'264.95		3'359'000		3'585'439.90	
4000	Einkommenssteuern NP		2'559'960.65		2'530'000		2'489'644.40
4001	Vermögenssteuern NP		246'019.00		220'000		282'173.00
4002	Quellensteuern NP		26'009.70		65'000		38'911.85
4010	Gewinnsteuern JP		8'426.60		22'000		30'269.10
4011	Kapitalsteuern JP		5'690.80		11'000		18'472.15
4021	Grundsteuern		376'328.95		355'000		433'652.65
4022	Vermögensgewinnsteuern		59'004.00		80'000		176'962.40
4023	Vermögensverkehrssteuern		45'937.50		70'000		110'066.35
4024	Erbschafts- und Schenkungssteuern		1'238.90		500		
4029	Eingang abgeschriebene Steuern		7'456.85		2'500		2'400.00
4033	Hundesteuer		3'192.00		3'000		2'888.00
<b>42</b>	<b>Entgelte</b>		<b>823'397.55</b>		<b>763'000</b>		<b>787'876.13</b>
	Netto Ertrag	823'397.55		763'000		787'876.13	
4200	Ersatzabgaben		45'884.65		26'000		25'388.60
4210	Gebühren für Amtshandlungen		41'365.40		16'500		17'280.48
4240	Benützungsgebühren und Dienstleistungen		629'180.20		625'500		635'099.85



Konto	Erfolgsrechnung Sachgruppengliederung ER	Rechnung 2022		Budget 2022		Rechnung 2021	
		Aufwand	Ertrag	Aufwand	Ertrag	Aufwand	Ertrag
4250	Verkäufe		81'530.75		73'500		70'361.75
4260	Rückerstattungen und Kostenbeteiligungen Dritter		25'436.55		21'500		39'745.45
4270	Bussen						
<b>44</b>	<b>Finanzertrag</b>		<b>93'178.45</b>		<b>99'000</b>		<b>79'699.82</b>
	Netto Ertrag	93'178.45		99'000		79'699.82	
4401	Zinsen Forderungen und Kontokorrente		-3'065.60		4'000		1'883.80
4402	Zinsen Finanzanlagen		59.35		500		223.02
4420	Dividenden		16'000.00		16'000		16'000.00
4430	Pacht- und Mietzinse Liegenschaften FV		48'864.70		48'000		43'093.00
4470	Pacht- und Mietzinse Liegenschaften VV		31'320.00		30'500		18'500.00
<b>45</b>	<b>Entnahmen aus Fonds und Spezialfinanzierungen</b>		<b>84'971.70</b>		<b>2'800</b>		
	Netto Ertrag	84'971.70		2'800			
4510	Entnahmen aus Spezialfinanzierungen des EK		84'971.70		2'800		
<b>46</b>	<b>Transferertrag</b>		<b>688'665.90</b>		<b>521'200</b>		<b>537'845.65</b>
	Netto Ertrag	688'665.90		521'200		537'845.65	
4601	Anteil an Kantonserträgen und Konkordaten		97'420.00		98'900		98'765.80
4611	Entschädigungen von Kantonen und Konkordaten		11'304.60		11'300		49'775.60
4612	Entschädigungen von Gemeinden und Gemeindezweckverbänden		21'738.95		15'600		33'868.90
4621	Interkommunaler Finanzausgleich - Bedarfsausgleich		41'101.00		41'100		36'122.00
4622	Interkommunaler Finanzausgleich - Ressourcenausgleich		234'980.00		235'000		201'144.00
4631	Beiträge von Kantonen und Konkordaten		14'950.00				
4660	Planmässige Auflösung passivierter Investitionsbeiträge		127'917.10		119'200		118'077.90
4661	Ausserplanmässige Auflösung passivierter Investitionsbeiträge		139'019.55				
4699	Rückverteilungen		234.70		100		91.45
<b>48</b>	<b>Ausserordentlicher Ertrag</b>		<b>2'463'811.56</b>		<b>230'000</b>		<b>273'756.84</b>
	Netto Ertrag	2'463'811.56		230'000		273'756.84	
4895	Entnahmen aus Aufwertungsreserve		2'463'811.56		230'000		273'756.84
<b>49</b>	<b>Interne Verrechnungen</b>		<b>56'334.00</b>		<b>43'600</b>		<b>42'106.15</b>
	Netto Ertrag	56'334.00		43'600		42'106.15	
4920	Interne Verrechnung von Pacht, Mieten, Benützungskosten		9'600.00		9'600		9'600.00
4930	Interne Verrechnung von Betriebs- und Verwaltungskosten		32'454.00		34'000		32'506.15
4940	Interne Verrechnung von kalk. Zinsen und Finanzaufwand		14'280.00				
<b>9</b>	<b>Abschluss</b>	<b>2'112'444.54</b>				<b>344'043.53</b>	
	Netto Aufwand		2'112'444.54				344'043.53
<b>90</b>	<b>Abschluss</b>	<b>2'112'444.54</b>				<b>344'043.53</b>	
	Netto Aufwand		2'112'444.54				344'043.53
9000	Ertragsüberschuss	2'112'444.54				344'043.53	
9001	Aufwandüberschuss						
	<b>Total</b>	<b>7'549'624.11</b>	<b>7'549'624.11</b>	<b>5'131'700</b>	<b>5'018'600</b>	<b>5'306'724.49</b>	<b>5'306'724.49</b>
	Netto Aufwand				113'100		
	<b>Gesamttotal</b>	<b>7'549'624.11</b>	<b>7'549'624.11</b>	<b>5'131'700</b>	<b>5'131'700</b>	<b>5'306'724.49</b>	<b>5'306'724.49</b>



Konto	Investitionsrechnung Sachgruppengliederung IR	Rechnung 2022		Budget 2022		Rechnung 2021	
		Ausgaben	Einnahmen	Ausgaben	Einnahmen	Ausgaben	Einnahmen
<b>5</b>	<b>INVESTITIONSAUSGABEN</b>	<b>1'478'657.91</b>		<b>12'547'300</b>		<b>1'182'840.75</b>	
<b>50</b>	<b>Sachanlagen</b>	<b>1'378'230.76</b>		<b>10'956'400</b>		<b>1'050'018.00</b>	
5000	Grundstücke	32'542.83		150'000		25'214.10	
5010	Strassen / Verkehrswege	191'210.90		572'000		589'005.00	
5020	Wasserbau	480'460.08		4'692'000		62'773.40	
5030	Übrige Tiefbauten allgemein	53'100.90		70'000			
5031	Tiefbauten Wasserwerk	502'525.45		4'672'000		325'701.35	
5032	Tiefbauten Abwasserbeseitigung	117'431.00		693'000		45'082.65	
5040	Hochbauten			107'400			
5090	Übrige Sachanlagen	959.60				2'241.50	
<b>56</b>	<b>Eigene Investitionsbeiträge</b>	<b>100'427.15</b>		<b>1'590'900</b>		<b>132'822.75</b>	
5620	Investitionsbeiträge an Gemeinden und Gemeindezweckverbände	100'427.15		1'590'900		132'822.75	
<b>6</b>	<b>INVESTITIONSEINNAHMEN</b>		<b>807'938.70</b>		<b>7'672'000</b>		<b>395'083.35</b>
<b>61</b>	<b>Rückerstattungen</b>						<b>67'862.00</b>
6110	Rückerstattungen Dritter für Investitionen in Strassen / Verkehrswege						67'862.00
<b>63</b>	<b>Investitionsbeiträge für eigene Rechnung</b>		<b>807'938.70</b>		<b>7'672'000</b>		<b>327'221.35</b>
6300	Investitionsbeiträge vom Bund		202'656.60		1'800'000		
6310	Investitionsbeiträge von Kantonen und Konkordaten		199'448.65		1'280'000		
6320	Investitionsbeiträge von Gemeinden und Gemeindezweckverbänden		301'281.45		4'562'000		262'470.45
6370	Investitionsbeiträge von privaten Haushalten		104'552.00		30'000		64'750.90
	<b>Total</b>	<b>1'478'657.91</b>	<b>807'938.70</b>	<b>12'547'300</b>	<b>7'672'000</b>	<b>1'182'840.75</b>	<b>395'083.35</b>
	Netto Ausgaben		670'719.21		4'875'300		787'757.40
	<b>Gesamttotal</b>	<b>1'478'657.91</b>	<b>1'478'657.91</b>	<b>12'547'300</b>	<b>12'547'300</b>	<b>1'182'840.75</b>	<b>1'182'840.75</b>

## BERICHT ZUR JAHRESRECHNUNG 2022 HRM 2

Werte Einwohnerinnen und Einwohner der Gemeinde Tentlingen

Die Jahresrechnung 2022 konnte nur zum Teil fristgerecht abgeschlossen werden. Der Grund ist die verspätete Rechnungsablage der Gemeinde Giffers, wegen des Ausfalls ihres Gemeindegassiers. Somit mussten bei allen gemeinsamen Konten von Giffers-Tentlingen, welche von Giffers geführt werden, die Budgetzahlen 2022 für unsere Rechnungsablage verwendet werden. Dies hat zur Folge, dass in der Rechnung 2023 allfällige Abweichungen zum Budget mit einem Volumen von ca. CHF 600'000.00, nachträglich gebucht werden.

Der vorliegende Bericht zur Jahresrechnung gewährt Ihnen einen detaillierten Überblick über die Finanzlage unserer Gemeinde.

### Erfolgsrechnung - Kommentar zum Rechnungsergebnis

	Rechnung 2022	Budget 2022
Betrieblicher Aufwand	CHF 4'870'972.68	CHF 4'811'500.00
Betrieblicher Ertrag	<u>CHF 4'910'934.70</u>	<u>CHF 4'704'100.00</u>
<b>Ergebnis vor Abschreibungen</b>	<b>CHF 39'962.02</b>	<b>CHF - 107'400.00</b>
- Abschreibungen Allgemeiner Haushalt	CHF 225'033.82	CHF 235'700.00
- Ausserplanmässige Abschreibungen	<u>CHF 166'295.22</u>	<u>CHF 0.00</u>
<b>Operatives Ergebnis</b>	<b>CHF -351'367.02</b>	<b>CHF -343'100.00</b>
+ Auflösung der Aufwertungsreserve	<u>CHF 2'463'811.56</u>	<u>CHF 230'000.00</u>
<b>Ausgewiesener Ertragsüberschuss</b>	<b>CHF 2'112'444.54</b> =====	<b>CHF -113'100.00</b> =====

Durch die Einlage des Ertragsüberschusses erhöht sich das Eigenkapital auf CHF 6'833'878.27.

### Auflösung Aufwertungsreserve:

Mit der Einführung von HRM2 wurde eine verstärkte Harmonisierung des Rechnungswesens von den Gemeinden angestrebt. Diese Einführung ist ein weiterer Schritt hin zur Haushaltsführung der öffentlich-rechtlichen Körperschaften nach betriebswirtschaftlichen Grundsätzen, wie sie in der Privatwirtschaft zur Anwendung kommen. Ein Bestandteil von HRM2 war die Neubewertung des Verwaltungsvermögens, damit sein Bilanzwert dem Restwert zum Zeitpunkt des Inkrafttretens der HRM2-Normen entspricht. Dies wurde für einen Zeitraum von 20 Jahren durchgeführt und hatte eine Aufwertungsreserve zur Folge, welche in maximal 10 Folgejahren aufgelöst werden muss.

Um eine Verschönerung der Jahresrechnung mit diesen Aufwertungsreserven zu verhindern, hat der Gemeinderat beschlossen, diese im Rechnungsjahr 2022 vollständig aufzulösen. Diese Auflösung erfolgt als ausserordentlicher Ertrag über die Erfolgsrechnung, wodurch das Jahresergebnis positiv beeinflusst wird. Der Gemeinderat ist überzeugt, dass diese einmalige Auflösung der Aufwertungsreserven, in den nächsten Jahren eine bessere Sichtbarkeit der finanziellen Lage der Gemeinde Tentlingen zur Folge hat.



<b>Planmässige Abschreibungen 2022</b>
--

Strassen und Verkehrswege	CHF	59'996.60
Wasserbau (Aergeraverbauung + Brücke Stersmühle)	CHF	21'629.30
Hochbauten - Gemeindebüro	CHF	2'553.25
Hochbauten - Werkhof	CHF	33'651.15
Möbilien - Kommunalfahrzeuge	CHF	9'595.25
Immaterielle Anlagen - Ortsplanung	CHF	24'332.10
Investitionsbeiträge - OS-Zentren	CHF	47'888.20
Investitionsbeiträge - Schulhäuser Giffers	CHF	37'352.30
Investitionsbeiträge - Sporthalle und Sportplätze Giffers	CHF	6'561.95
Investitionsbeiträge - Friedhof Giffers	CHF	2'863.12
Investitionsbeiträge - Sesselbahn Kaiseregg AG	CHF	1'726.30
Investitionsbeiträge - GNS Pflegeheim Maggenberg	CHF	12'742.60

<b>Total planmässige Abschreibungen (Aufwand)</b>	<b>CHF</b>	<b>260'892.12</b>
---	------------	-------------------

Passivierte Investitionsbeiträge - Aergeraverbauung Bund	CHF	-6'341.30
Passivierte Investitionsbeiträge - Aergeraverbauung Kanton	CHF	-15'925.60
Passivierte Investitionsbeiträge - Werkhof Kanton	CHF	-5'696.05
Passivierte Investitionsbeiträge - Schulhäuser Giffers	CHF	-3'821.75
Passivierte Investitionsbeiträge - Aergeraverbauung Anteil Giffers	CHF	-602.65
Passivierte Investitionsbeiträge - Private Haushalte (Strassen)	CHF	-412.90
Passivierte Investitionsbeiträge - Erlös Kiesverkauf	CHF	-3'058.05

<b>Total planmässige Abschreibungen (Ertrag)</b>	<b>CHF</b>	<b>-35'858.30</b>
--	------------	-------------------

<b>Netto planmässige Abschreibungen 2022</b>	<b>CHF</b>	<b>225'033.82</b>
--	------------	-------------------

<b>Planmässige Abschreibungen 2022 – Wasserversorgung Tentlingen</b>
--

Wasserversorgung Tiefbauten	CHF	23'640.05
Passivierte Investitionsbeiträge - Wasserversorgung	CHF	-1'518.25
Passivierte Investitionsbeiträge - Anteil Gemeinde Giffers	CHF	-8'991.60
Passivierte Investitionsbeiträge - Anschlussgebühren	CHF	-33'988.50

<b>Netto Planmässige Abschreibungen 2022 WV Tentlingen</b>	<b>CHF</b>	<b>-20'858.30</b>
--	------------	-------------------

<b>Planmässige Abschreibungen 2022 – Abwasserentsorgung Tentlingen</b>
--

Abwasserentsorgung Tiefbauten	CHF	17'574.40
Investitionsbeiträge ARA-Marly	CHF	543.25
Passivierte Investitionsbeiträge - Abwasser Kanton	CHF	-707.95
Passivierte Investitionsbeiträge - Anschlussgebühren	CHF	-46'852.50

<b>Netto Planmässige Abschreibungen 2022 Abwasser</b>	<b>CHF</b>	<b>-29'442.80</b>
---	------------	-------------------

## Ausserplanmässige Abschreibungen 2022

Mobilien Fahrzeuge VV – Feuerwehrfahrzeug	CHF	15'299.95
Investitionsbeiträge Anteil Sanierung Schiessanlage	CHF	290'014.82
Passivierte Investitionsbeiträge FW-Fahrzeug Kanton	CHF	- 6'120.00
Passivierte Investitionsbeiträge Sanierung Schiessanlage	CHF	<u>-132'899.55</u>
<b>Total Ausserplanmässige Abschreibungen</b>	<b>CHF</b>	<b><u>166'295.22</u></b>

## Laufende Rechnung - Vergleich zum Budget nach Funktionen

### 0 Verwaltung

Rechnung 2022		Budget 2022	
Aufwand	Ertrag	Aufwand	Ertrag
552'372.67	58'824.70	563'800.00	30'000.00

Der Nettoaufwand liegt um 7.5% unter dem budgetierten Wert. Grund dafür ist der Systemwechsel der Spesen des Gemeinderates sowie die höheren Einnahmen bei den Gebühren für Baubewilligungen.

### 1 Öffentliche Sicherheit

Rechnung 2022		Budget 2022	
Aufwand	Ertrag	Aufwand	Ertrag
390'397.87	198'309.20	102'850.00	42'100.00

Der Nettoaufwand liegt um 216.2% über dem budgetierten Wert. Übergang FW-Fahrzeug TLF an die KGV. Nach Abklärung mit dem Amt für Gemeinden können sämtliche Investitionsbeiträge für Installationen und Sanierung der Schiessanlagen ausserordentlich abgeschrieben werden.

### 2 Bildung

Rechnung 2022		Budget 2022	
Aufwand	Ertrag	Aufwand	Ertrag
1'551'612.55	3'821.75	1'597'200.00	4'500.00

Der Nettoaufwand liegt um 2.8% unter dem budgetierten Wert.

### 3 Kultur, Sport, Freizeit

Rechnung 2022		Budget 2022	
Aufwand	Ertrag	Aufwand	Ertrag
155'110.00	32'604.00	154'000.00	34'500.00

Der Nettoaufwand liegt um 2.5% über dem budgetierten Wert.

#### 4 Gesundheit

Rechnung 2022		Budget 2022	
Aufwand	Ertrag	Aufwand	Ertrag
646'696.65	2'558.80	639'800.00	2'500.00

Der Nettoaufwand liegt um 1.1% über dem budgetierten Wert. Die Abrechnung der Betriebskosten 2021 des Pflegeheimes Aergera ist höher ausgefallen als angenommen.

#### 5 Soziale Sicherheit

Rechnung 2022		Budget 2022	
Aufwand	Ertrag	Aufwand	Ertrag
666'827.80	4'097.00	701'100.00	6'300.00

Der Nettoaufwand liegt um 4.6% unter dem budgetierten Wert. Die Abrechnungen vom regionalen und kantonalen Sozialdienst sind tiefer ausgefallen als erwartet.

#### 6 Verkehr

Rechnung 2022		Budget 2022	
Aufwand	Ertrag	Aufwand	Ertrag
416'608.01	58'388.95	422'700.00	51'100.00

Der Nettoaufwand liegt um 3.6% unter dem budgetierten Wert. Die Kosten für den Winterdienst sind tiefer ausgefallen und es wurden wieder mehr Tageskarten SBB (Flexi-Cards) verkauft.

#### 7 Umwelt, Raumordnung

Rechnung 2022		Budget 2022	
Aufwand	Ertrag	Aufwand	Ertrag
943'695.27	878'915.55	856'100.00	765'900.00

Der Nettoaufwand liegt um 28.2% unter dem budgetierten Wert. Die Bereiche Wasserversorgung, Abwasserbeseitigung und Abfallbewirtschaftung wurden durch eine Entnahme vom entsprechenden Fonds ausgeglichen. Das Siedlungskonzept wurde verschoben.

#### 8 Volkswirtschaft

Rechnung 2022		Budget 2022	
Aufwand	Ertrag	Aufwand	Ertrag
22'245.80	15'472.50	16'650.00	5'000.00

Der Nettoaufwand liegt um 41.9% unter dem budgetierten Wert. Die Subventionen für die Holzschläge wurden im Jahre 2022 ausbezahlt.

**9 Finanzen und Steuern**

Rechnung 2022		Budget 2022	
Aufwand	Ertrag	Aufwand	Ertrag
91'612.95	6'276'631.66	77'500.00	4'076'700.00

Leider konnten im Verlaufe des Jahres 2022 nicht alle Steuerrechnungen für Natürliche (NP) und Juristische Personen (JP) für das Jahr 2020 ausgestellt werden.

Für das Steuerjahr 2021 konnten nur 60 % der Steuerrechnungen fakturiert werden. Rund 450 Steuertaxationen 2021 wurden von der Kantonalen Steuerverwaltung bis Ende Jahr 2022 nicht veranlagt.

Die budgetierten Steuereinnahmen für Kapitaleistungen wurden wieder übertroffen. Hingegen sind die Quellensteuern, Grundstückgewinnsteuern und Handänderungssteuern tiefer ausgefallen als budgetiert. Diese sind aber sehr schwierig zu budgetieren.

<b>Eventualverpflichtungen</b>
--------------------------------

<b>Eventualverpflichtungen</b>	<b>31.12.2021</b>	<b>31.12.2022</b>
--------------------------------	-------------------	-------------------

**Bürgschaften**

Kaisereggli AG	Gypsera-Areal	10'980.00	9'412.00
<b>Total</b>		<b>10'980.00</b>	<b>9'412.00</b>

**Garantien**

Gesundheitsnetz Sense	Unterdeckung Pensionskasse	291'859.07	285'792.20
<b>Total</b>		<b>291'859.07</b>	<b>285'792.20</b>

**Verpflichtungen und Schuldübernahmen bei Zweckverbänden**

Pflegeheim Aergera		584'930.95	564'511.10
Abwasserverband Marly		386'556.40	371'849.98
Sozialdienst Sense-Oberland		6'816.20	1'609.80
Gesundheitsnetz Sense	Betriebskredit	14'276.25	13'704.75
<b>Total</b>		<b>992'579.80</b>	<b>951'675.63</b>

<b>Über- und Unterschreitungen gegenüber dem Budget 2022</b>
--

Alle Budgetüberschreitungen über Fr. 5'000.- sind in einer Tabelle aufgeführt und mit den entsprechenden Begründungen versehen. Die Tabelle ist im Anschluss an diesen Bericht abgedruckt. Die Überschreitungen sind entweder auf gebundene Ausgaben zurückzuführen oder liegen in der Kompetenz des Gemeinderates.

# BUDGET ÜBER- UND UNTERSCHREITUNGEN 2022 VON ÜBER FR. 5'000.-

Konto	Bezeichnung	Überschreitung	Gebunden	Gemeinderat	GV	Begründung
<b>0120</b>	<b>Exekutive</b>					
0120.3170.01	Spesenvergütung	-12'370.00		x		Systemwechsel Entschädigungen
0120.4260.01	Rückerstattung Gemeinderat	8'475.00		x		Systemwechsel Entschädigungen
<b>0220</b>	<b>Allgemeine Dienste, übrige</b>					
0220.3133.01	Rechenzentrum	-6'584.30	x			weniger Software
<b>2201</b>	<b>Bauverwaltung</b>					
0221.4210.01	Gebühren für Baubewilligungen	21'811.00		x		grosse Bautätigkeit
<b>1400</b>	<b>Allgemeines Rechtswesen</b>					
1400.3612.10	Anteil Auslagen Berufsbeistandschaft	-5'415.00	x			Vorlage Gemeindeverband
<b>1500</b>	<b>Feuerwehr</b>					
1500.3661.60	Ausserplanmässige Abschreibungen	15'299.95		x		Feuerwehrfahrzeug TLF
1500.4200.01	Feuerwehersatzabgabe	19'884.65		x		Transitorische Buchung 2022
1500.4661.10	Ausserplanmässige Auflösung passivierter Investitionsbeiträge	6'120.00		x		Subventionen Feuerwehrfahrzeug TLF
<b>1610</b>	<b>Militärische Verteidigung</b>					
1610.3660.20	Planmässige Abschreibungen Investitionsbeiträge an Gemeinden	-11'000.00		x		keine planmässige Abschreibungen
1610.3661.20	Ausserplanmässige Abschreibungen	290'014.82		x		Scheibendstand und Installationen
1610.4661.20	Ausserplanmässige Auflösung passivierter Investitionsbeiträge	132'899.55		x		Subventionen Schiessanlage
<b>2130</b>	<b>Orientierungsschule</b>					
2130.3612.10	Betriebskosten der Orientierungsschule	-24'564.30	x			Vorlage OS-Verband
<b>2180</b>	<b>Ausserschulische Betreuung</b>					
2180.3637.01	Anteil ASB Beiträge an Familien	-9'977.80		x		zu hoch budgetiert
<b>2200</b>	<b>Sonderschulen</b>					
2200.3631.01	Hilfe für Sonderheime für Behinderte und Schwererziehbare	-6'214.35	x			Vorlage Kanton
<b>2300</b>	<b>Berufliche Grundbildung</b>					
2300.3611.01	Anteil an Kanton für Berufsschulen	-5'061.30	x			Vorlage Kanton
<b>4120</b>	<b>Kranken-, Alters- und Pflegeheime</b>					
4120.3612.12	Pflegeheim Aergera Giffers	7'196.15	x			höhere Abrechnung 2021
<b>5230</b>	<b>Invalidenheime</b>					
5230.3631.01	Beitrag an Sonderinstitutionen für behinderte Personen	-8'478.65	x			Vorlage Kanton
<b>5451</b>	<b>Familienergänzende Tagesbetreuungseinrichtungen</b>					
5451.3637.01	Beiträge für familienexterne Kinderbetreuung an Familien	15'735.75		x		zu tief budgetiert
<b>5720</b>	<b>Gesetzliche wirtschaftliche Hilfe</b>					
5720.3612.11	Anteil am regionalen Sozialdienst, wirtschaftliche Hilfe, MSE	-36'051.90	x			Vorlage Kanton

<b>5790</b>	<b>Fürsorge</b>							
5790.3612.10	Anteil an Betriebskosten des regionalen Sozialdienstes					x		Vorlage Gemeindeverband
<b>6150</b>	<b>Gemeindestrassen</b>							
6150.3141.02	Schneeräumung und Winterdienst						x	schneearme Winter
6150.3300.10	Planmässige Abschreibungen Strassen/Verkehrswege						x	Aktivierung Strasse Kapellacker
<b>6290</b>	<b>Öffentlicher Verkehr</b>							
6290.4250.01	Verkauf GA der SBB						x	mehr Flexi-Cards verkauft
<b>7101</b>	<b>Wasserversorgung Tentlingen</b>							
7101.3510.01	Einlage in Fonds für Rechnungsabgleich					x		Defizit statt Gewinn
7101.3510.02	Einlage in Fonds für Werterhalt					x		Umsetzung HRM 2
7101.4510.01	Entnahme aus Fonds für Rechnungsausgleich					x		Ausgleich Defizit
7101.4612.10	Beiträge von WV Giffers-Tentlingen						x	Anteil Tentlingen Mehrertrag WV ER
7101.4660.71	Planmässige Auflösung passivierter Investitionsbeiträge private Haushalte						x	Aktivierung Anschlussgebühren
<b>7106</b>	<b>Wasserversorgung Giffers-Tentlingen</b>							
7106.3105.02	Wasserankauf an Plasselb						x	weniger Bezug
7106.3143.01	Unterhalt und Reparaturen						x	weniger Reparaturen und Lecks
7106.3143.02	Sanierung Wassernetz						x	Arbeiten teilweise verschoben
7106.3199.01	Vorsteuerkürzung MwSt.						x	Erhaltene Subventionen
7106.3612.11	Anteil an Gemeinde Giffers						x	Anteil Giffers Mehrertrag WV ER
7106.3612.12	Anteil an Gemeinde Tentlingen						x	Anteil Tentlingen Mehrertrag WV ER
7106.4240.01	Wasserverkauf Abonnenten						x	mehr Wasserverkäufe
<b>7201</b>	<b>Abwasserbeseitigung</b>							
7201.3130.01	Überarbeitung GEP						x	Arbeiten teilweise verschoben
7201.3143.01	Unterhalt und Reparaturen						x	weniger Reparaturen
7201.3940.01	Interne Verrechnung Zinsen							Umsetzung HRM 2
7201.4510.01	Entnahme aus Fonds für Rechnungsausgleich					x		Ausgleich Defizit
7201.4510.02	Entnahme aus Fonds für Werterhalt					x		Umsetzung HRM 2
<b>7301</b>	<b>Abfallwirtschaft</b>							
7301.3130.06	Auslagen Grünabfuhr						x	trockener Sommer
7301.4240.02	Verkauf von Gebührenmarken						x	Grossbezug durch Dritte Dez. 2021
<b>7410</b>	<b>Gewässerverbauungen</b>							
7410.4660.10	Planmässige Auflösung passivierter Investitionsbeiträge von Kanton						x	Aktivierung Subventionen
<b>7900</b>	<b>Raumordnung</b>							
7900.3130.01	Siedlungskonzept						x	Arbeiten verschoben



<b>8200</b>	<b>Forstwirtschaft</b>						
8200.3635.01	Kosten Holzschlag		6'717.95		x		Erweiterung Holzschlag
8200.4631.01	Subventionen Kanton		14'950.00		x		Subventionen im 2022 ausbezahlt
<b>9100</b>	<b>Allgemeine Gemeindesteuern</b>						
9100.4000.10	Einkommenssteuern natürliche Personen frühere Jahre		-62'513.10	x			weniger Steuereinnahmen
9100.4000.30	Steuern auf Kapitaleinkünften		92'473.75	x			mehr Steuereinnahmen
9100.4001.10	Vermögenssteuern natürliche Personen frühere Jahre		26'019.00	x			mehr Steuereinnahmen
9100.4002.01	Quellensteuern		-38'990.30	x			zu hoch budgetiert
9100.4010.10	Gewinnsteuern juristische Personen frühere Jahre		-13'573.40	x			weniger Steuereinnahmen
9100.4011.10	Kapitalsteuern juristische Personen frühere Jahre		-5'309.20	x			weniger Steuereinnahmen
<b>9101</b>	<b>Sondersteuern</b>						
9101.4021.02	Liegenschaftssteuern natürliche Personen frühere Jahre		31'244.95	x			Bautätigkeit / Wertanpassungen
9101.4021.04	Liegenschaftssteuern juristische Personen frühere Jahre		-9'916.00	x			Verschiebung JP zu NP
9101.4022.01	Grundstückgewinnsteuern		-20'996.00	x			weniger Grundstückverkäufe
9101.4023.01	Handänderungssteuern		-24'062.50	x			weniger Grundstückverkäufe
<b>9610</b>	<b>Zinsen</b>						
9610.3401.01	Verzinsung Finanzverbindlichkeiten		5'229.85		x		fehlende Liquidität
9610.4401.02	Verzugszins		-7'065.60	x			fehlende Steuerfaktationen
9610.4940.01	Interne Verrechnung Zinsen Spezialfinanzierungen		14'280.00	x			Umsetzung HRM 2
<b>9631</b>	<b>Liegenschaft Sternchen-Areal</b>						
9631.3439.01	Heizung, Wasser, Abwasser		6'954.55		x		höhere Heizölpreise
<b>9900</b>	<b>Nicht aufgeteilte Posten</b>						
9900.4895.01	Entnahmen aus Aufwertungsreserve des VV		2'233'811.56		x		Auflösung Neubewertungsreserve



Düdingen, 3. April 2023

## **Bericht der Revisionsstelle zur Prüfung der Jahresrechnung an den Gemeinderat und die Finanzkommission der Gemeinde Tentlingen Tentlingen**

**CORE  
Revision AG**

Chännelmattstrasse 9  
CH-3186 Düdingen

T +41 26 492 78 78  
F +41 26 492 78 79

CHE-279.084.618 MWST

### **Prüfungsurteil**

Wir haben die Jahresrechnung der Gemeinde Tentlingen (die Gemeinde) – bestehend aus der Bilanz zum 31. Dezember 2022, der Erfolgsrechnung, der Investitionsrechnung und der Geldflussrechnung für das dann endende Jahr sowie dem Anhang, einschliesslich einer Zusammenfassung bedeutsamer Rechnungslegungsmethoden – geprüft.

Nach unserer Beurteilung entspricht die Jahresrechnung für das am 31. Dezember 2022 abgeschlossene Rechnungsjahr dem Gesetz über den Finanzhaushalt der Gemeinden (GFHG; SGF 140.6) und der Verordnung über den Finanzhaushalt der Gemeinden (GFHV; SGF 140.61) (kantonale gesetzliche Bestimmungen).

**CORE  
Dienstleistungen**

Treuhand  
Wirtschaftsprüfung  
Steuern & MWST  
Wirtschafts- & Rechts-  
beratung  
Vorsorgeberatung

EXPERTsuisse zertifiziertes Unternehmen

### **Grundlage für das Prüfungsurteil**

Wir haben unsere Abschlussprüfung in Übereinstimmung mit den kantonalen gesetzlichen Bestimmungen, der Weisung 10 / 2020 des kantonalen Amtes für Gemeinden (Weisung 10 / 2020) den Schweizer Standards zur Abschlussprüfung (SA-CH) sowie dem Schweizer Prüfungshinweis 60 (PH 60) *Prüfung und Berichterstattung des Abschlussprüfers einer Gemeinderechnung* durchgeführt. Unsere Verantwortlichkeiten nach diesen Vorschriften und Standards sind im Abschnitt «Verantwortlichkeiten der Revisionsstelle für die Prüfung der Jahresrechnung» unseres Berichts weitergehend beschrieben. Wir sind von der Gemeinde unabhängig in Übereinstimmung mit den kantonalen gesetzlichen Bestimmungen und den Anforderungen des Berufsstands, und wir haben unsere sonstigen beruflichen Verhaltenspflichten in Übereinstimmung mit diesen Anforderungen erfüllt.

Wir sind der Auffassung, dass die von uns erlangten Prüfungsnachweise ausreichend und geeignet sind, um als eine Grundlage für unser Prüfungsurteil zu dienen.

**core-partner.ch**

### **Sonstige Informationen**

Der Gemeinderat ist für die sonstigen Informationen verantwortlich. Die sonstigen Informationen umfassen die im Geschäftsbericht enthaltenen Informationen, aber nicht die Jahresrechnung und unseren dazugehörigen Bericht.

Unser Prüfungsurteil zur Jahresrechnung erstreckt sich nicht auf die sonstigen Informationen, und wir bringen keinerlei Form von Prüfungsschlussfolgerung hierzu zum Ausdruck.

Im Zusammenhang mit unserer Abschlussprüfung haben wir die Verantwortlichkeit, die sonstigen Informationen zu lesen und dabei zu würdigen, ob die sonstigen Informationen wesentliche Unstimmigkeiten zur Jahresrechnung oder unseren bei der Abschlussprüfung erlangten Kenntnissen aufweisen oder anderweitig wesentlich falsch dargestellt erscheinen.

Falls wir auf Grundlage der von uns durchgeführten Arbeiten den Schluss ziehen, dass eine wesentliche falsche Darstellung dieser sonstigen Informationen vorliegt, sind wir verpflichtet, über diese Tatsache zu berichten. Wir haben in diesem Zusammenhang nichts zu berichten.

### **Verantwortlichkeiten des Gemeinderates für die Jahresrechnung**

Der Gemeinderat ist verantwortlich für die Aufstellung einer Jahresrechnung in Übereinstimmung mit den kantonalen und kommunalen Bestimmungen und für die internen Kontrollen, die der Gemeinderat als notwendig feststellt, um die Aufstellung einer Jahresrechnung zu ermöglichen, die frei von wesentlichen falschen Darstellungen aufgrund von dolosen Handlungen oder Irrtümern ist.

Darüber hinaus ist der Gemeinderat für die Anwendung sachgemässer Rechnungslegungsmethoden sowie die Vornahme angemessener Schätzungen verantwortlich.

### **Verantwortlichkeiten der Revisionsstelle für die Prüfung der Jahresrechnung**

Unsere Ziele sind, hinreichende Sicherheit darüber zu erlangen, ob die Jahresrechnung als Ganzes frei von wesentlichen falschen Darstellungen aufgrund von dolosen Handlungen oder Irrtümern ist, und einen Bericht abzugeben, der unser Prüfungsurteil beinhaltet. Hinreichende Sicherheit ist ein hohes Mass an Sicherheit, aber keine Garantie dafür, dass eine in Übereinstimmung mit den kantonalen gesetzlichen Bestimmungen, der Weisung 10 / 2020, den SA-CH und dem PH 60 durchgeführte Abschlussprüfung eine wesentliche falsche Darstellung, falls eine solche vorliegt, stets aufdeckt. Falsche Darstellungen können aus dolosen Handlungen oder Irrtümern resultieren und werden als wesentlich gewürdigt, wenn von ihnen einzeln oder insgesamt vernünftigerweise erwartet werden könnte, dass sie die auf der Grundlage dieser Jahresrechnung getroffenen wirtschaftlichen Entscheidungen von Nutzern beeinflussen.

Als Teil einer Abschlussprüfung in Übereinstimmung mit den kantonalen gesetzlichen Bestimmungen, der Weisung 10 / 2020, den SA-CH und dem PH 60 üben wir während der gesamten Abschlussprüfung pflichtgemässes Ermessen aus und bewahren eine kritische Grundhaltung. Darüber hinaus:

- > identifizieren und beurteilen wir die Risiken wesentlicher falscher Darstellungen in der Jahresrechnung aufgrund von dolosen Handlungen oder Irrtümern, planen und führen Prüfungshandlungen als Reaktion auf diese Risiken durch sowie erlangen Prüfungsnachweise, die ausreichend und geeignet sind, um als Grundlage für unser Prüfungsurteil zu dienen. Das Risiko, dass aus dolosen Handlungen resultierende wesentliche falsche Darstellungen nicht aufgedeckt werden, ist höher als ein aus Irrtümern resultierendes, da dolose Handlungen kollusives Zusammenwirken, Fälschungen, beabsichtigte Unvollständigkeiten, irreführende Darstellungen oder das Ausserkraftsetzen interner Kontrollen beinhalten können.
- > gewinnen wir ein Verständnis von dem für die Abschlussprüfung relevanten Internen Kontrollsystem, um Prüfungshandlungen zu planen, die unter den gegebenen Umständen angemessen sind, jedoch nicht mit dem Ziel, ein Prüfungsurteil zur Wirksamkeit des Internen Kontrollsystems der Gemeinde abzugeben.
- > beurteilen wir die Angemessenheit der angewandten Rechnungslegungsmethoden sowie die Vertretbarkeit der dargestellten geschätzten Werte in der Rechnungslegung und damit zusammenhängenden Angaben.

Wir kommunizieren mit dem Gemeinderat unter anderem über den geplanten Umfang und die geplante zeitliche Einteilung der Abschlussprüfung sowie über bedeutsame Prüfungsfeststellungen, einschliesslich etwaiger bedeutender Mängel im Internen Kontrollsystem, die wir während unserer Abschlussprüfung identifizieren.

### **Bericht zu sonstigen gesetzlichen und anderen rechtlichen Anforderungen**

Im Rahmen unserer Prüfung gemäss Art. 62 Abs. 2 lit. d des GFHG und PS-CH 890 haben wir festgestellt, dass die Gemeinde ein gemäss den Vorgaben des Gemeinderates ausgestaltetes internes Kontrollsystem für die Aufstellung der Jahresrechnung noch nicht in allen wesentlichen Belangen schriftlich dokumentiert hat.

Nach unserer Beurteilung existiert mit Ausnahme des im vorstehenden Absatz dargelegten Sachverhaltes ein gemäss den Vorgaben des Gemeinderates ausgestaltetes internes Kontrollsystem für die Aufstellung der Jahresrechnung.

Wir empfehlen, die vorliegende Jahresrechnung mit einer Bilanzsumme von CHF 16'089'438.68 und einem Ertragsüberschuss von CHF 2'112'444.54 zu genehmigen.



**Reto Käser**  
Dipl. Wirtschaftsprüfer  
Zugelassener Revisionsexperte  
Leitender Revisor



**Beat Mauron**  
Treuhandler mit eidg. Fachausweis  
Zugelassener Revisionsexperte

# Projektabrechnungen Tentlingen

## Abwasserbeseitigung: Sanierung Kanalisation Stersmühle

Anlässlich der Gemeindeversammlung vom 10. Dezember 2021 wurde dem Projekt **Sanierung Kanalisation Stersmühle** zugestimmt und ein Kredit von CHF 100'000.00 genehmigt. Die Abrechnung präsentiert sich wie folgt:

	Voranschlag	Effektive Kosten
Gesamtkosten	CHF 100'000.00 =====	CHF 100'782.65 =====
Kreditüberschreitung Tentlingen:		<u>CHF 782.65</u>

Der Gemeinderat Tentlingen hat an seiner Sitzung vom 03. April 2023 dem Nachtragskredit gemäss Finanzreglement Art. 9 zugestimmt.

## Strukturverbesserung: Massnahmen Wasseraustritt "Stützli"

Anlässlich der Gemeindeversammlung vom 10. Dezember 2021 wurde dem Projekt **Massnahmen Wasseraustritt "Stützli"** zugestimmt und ein Kredit von CHF 70'000.00 genehmigt. Die Abrechnung präsentiert sich wie folgt:

	Voranschlag	Effektive Kosten
Gesamtkosten Massnahmen	CHF 70'000.00 =====	CHF 53'100.90 =====
Kreditunterschreitung Tentlingen:		<u>CHF -16'899.10</u>

# Projektabrechnungen Wasserversorgung Giffers-Tentlingen

## Wasserversorgung:

### Sanierung Transport- und Überlaufleitung Gauchetli-Reservoir Allmend, Giffers

Anlässlich der Gemeindeversammlung vom 10. Dezember 2021 wurde dem Projekt der Wasserversorgung Giffers-Tentlingen **Sanierung Transport- und Überlaufleitung Gauchetli-Reservoir Allmend, Giffers** zugestimmt und ein Kredit von CHF 190'000.00 genehmigt. Die Abrechnung präsentiert sich wie folgt:

	Voranschlag		Effektive Kosten	
Grab- und Installationsarbeiten	CHF	190'000.00	CHF	134'682.60
<i>Anteil Gemeinde Giffers 2/3</i>	<i>CHF</i>	<i>126'700.00</i>	<i>CHF</i>	<i>89'788.40</i>
<i>Anteil Gemeinde Tentlingen 1/3</i>	<i>CHF</i>	<i>63'300.00</i>	<i>CHF</i>	<i>44'894.20</i>

**Kreditunterschreitung Giffers und Tentlingen:**

**CHF -55'317.40**



## Wasserversorgung: Ersatz Hydranten

Anlässlich der Gemeindeversammlung vom 10. Dezember 2021 wurde dem Projekt der Wasserversorgung Giffers-Tentlingen **Ersatz Hydranten** zugestimmt und ein Kredit von CHF 120'000.00 nach Abzug der Subventionen der KGV genehmigt. Die Abrechnung präsentiert sich wie folgt:

	Voranschlag		Effektive Kosten	
Gesamtkosten Erneuerungen	CHF	200'000.00	CHF	184'078.85
<i>abzüglich Subventionen KGV</i>	<i>CHF</i>	<i>80'000.00</i>	<i>CHF</i>	<i>90'000.00</i>
<b>Restkosten</b>	<b>CHF</b>	<b>120'000.00</b>	<b>CHF</b>	<b>94'078.85</b>
<i>Anteil Gemeinde Giffers 2/3</i>	<i>CHF</i>	<i>80'000.00</i>	<i>CHF</i>	<i>62'719.25</i>
<i>Anteil Gemeinde Tentlingen 1/3</i>	<i>CHF</i>	<i>40'000.00</i>	<i>CHF</i>	<i>31'359.60</i>

**Kreditunterschreitung Giffers und Tentlingen:**

**CHF -25'921.15**



# Projektabrechnungen Wasserversorgung Giffers-Tentlingen

## Wasserversorgung: Sanierung Schürliweg Giffers Los 1, Giffers

Anlässlich der Gemeindeversammlung vom 10. Dezember 2021 wurde dem Projekt der Wasserversorgung Giffers-Tentlingen **Netzsanierung Schürliweg, Giffers** zugestimmt und ein Kredit von CHF 90'000.00 genehmigt. Die Abrechnung präsentiert sich wie folgt:

	Voranschlag		Effektive Kosten	
Grab- und Installationsarbeiten	CHF	90'000.00	CHF	72'693.20
<i>Anteil Gemeinde Giffers 2/3</i>	<i>CHF</i>	<i>60'000.00</i>	<i>CHF</i>	<i>48'462.15</i>
<i>Anteil Gemeinde Tentlingen 1/3</i>	<i>CHF</i>	<i>30'000.00</i>	<i>CHF</i>	<i>24'231.05</i>
<b>Kreditunterschreitung Giffers und Tentlingen:</b>			<b><u>CHF</u></b>	<b><u>-17'306.80</u></b>

# Erklärungen zur Traktandenliste

## Traktanda 1: Protokoll der Gemeindeversammlung vom 15. Dezember 2022

- |  |                  |
|--|------------------|
| <b>1. Protokoll der Gemeindeversammlung vom 13.05.2022</b>   | Beschlussfassung |
| <b>2. Finanzwesen</b>  |                  |
| 2.1 Voranschlag 2023 Erfolgsrechnung   | Information      |
| 2.2 Voranschlag Investitionen 2023   | Information      |
| 2.3 Schaffung einer neuen Stelle 50% für den betrieblichen Unterhalt<br>Gemeinden Giffers und Tentlingen | Beschlussfassung |
| 2.4 Budget 2023 Schlussabstimmung  | Genehmigung      |
| 2.6 Abgabe Sternen-Areal Artikel 51 im Baurecht und Einmietung<br>der Gemeindeverwaltung                 | Kreditbegehren   |
| <b>3. Budget 2023 Schlussabstimmung</b>  | Beschlussfassung |
| <b>4. Abgabe Sternen-Areal Artikel 51 im Baurecht und Einmietung<br/>der Gemeindeverwaltung</b>          | Beschlussfassung |
| <b>5. Verschiedenes</b>  |                  |

Der **Ammann Gerhard Liechti** eröffnet die 2. ordentliche Gemeindeversammlung vom Jahr 2022 um 20.00 Uhr. Er begrüsst die 65 Stimmberechtigten und 3 Gäste. Besonders begrüsst er: Dominik Gauch, Ferdinand Zosso, Marianne Jenny, Willy Riedo und Roman Aeby. Besonders dankt er der Berichterstatterin der Freiburger Nachrichten Anne Gugler.

Gegen die Traktandenliste werden keine Einwände erhoben.

### Beschluss

JA einstimmig

Die Versammlung gilt als beschlussfähig.

Es sind folgende Entschuldigten eingegangen:

- Robert Göx, Finanzkommission
- Josiane Broch, neu gewählte Gemeinderätin
- Bruno Zaugg

**Der Ammann** fragt die Anwesenden, ob Einwände gegen die Traktandenliste gemacht werden. **Erwin Buchs** wünscht, dass über das Sternenareal gesprochen wird. Der Ammann antwortet, dass er dies unter dem Traktandum 1 Protokoll macht. Dies wird von Erwin Buchs so akzeptiert. Somit werden gegen die Traktandenliste keine Einwände erhoben.

### Beschluss

JA einstimmig

Die Versammlung gilt als beschlussfähig.

## Traktanda 1: Protokoll der Gemeindeversammlung vom 13.05.2022

**Beschlussfassung**

### Ausgangslage

Das Protokoll vom 13. Mai 2022 konnte auf der Homepage der Gemeinde und im Mitteilungsblatt Nr. 3 November 2022 eingesehen werden. Pendenzen, welche dieses Protokoll betreffen, werden so weit wie möglich beantwortet.

## Diskussion

**Der Ammann** geht einige Punkte des Protokolls durch und teilt mit:

Grünabfuhr: Wenn das Grüngut im Container nach eisigen Nächten gefroren ist, kann das Grüngut nur sehr schlecht oder gar nicht durch die Belader geleert werden. Bitte das zu entsorgende Grüngut erst am Morgen der Abholung vor 07.00 Uhr bereitstellen.

Die neue Brücke über die Ärgera wird wohl frühestens im Jahr 2025 eröffnet werden, da es Verzögerungen mit der Bewilligung gibt.

## Antrag

Der Gemeinderat beantragt der Gemeindeversammlung, das Protokoll vom 13. Mai 2022 zu genehmigen.

## Beschluss

JA einstimmig

## Traktanda 2: Finanzwesen

### 2.1 Voranschlag 2023 Erfolgsrechnung

Information

### 2.2 Voranschlag Investitionen 2023

Information

#### Ausgangslage

Das detaillierte Zahlenmaterial vom Budget 2023, der Erfolgsrechnung sowie der Investitionsrechnung können Sie aus den Seiten 2 – 20 entnehmen.

Der Gemeinderat hat das vorliegende Budget an seiner Sitzung vom 07.11.2022 genehmigt und unterbreitet es nun der Gemeindeversammlung zur Genehmigung.

Die Finanzkommission hat das vorliegende Budget 2023 ebenfalls geprüft.

Der Ammann geht das Budget Punkt für Punkt durch und gibt punktuell Erklärungen dazu ab. Der Antrag und Beschluss folgen nach allen Kreditbegehren.

**Andreas Aeby** fragt, warum es keine Vergünstigung im Schwarzsee gibt, wenn wir so viel für den Tourismus bezahlen. **Der Ammann** antwortet, dass diese Beträge für die Organisation "Tourismus im Sensebezirk" sind.

### 2.3 Schaffung einer neuen Stelle 50% für den betrieblichen Unterhalt Gemeinden

Giffers und Tentlingen

Beschlussfassung

#### Ausgangslage

Der Arbeitsaufwand in den Bereichen Strasse, Schulbauten und Friedhof hat in den letzten Jahren zugenommen und kann, vor allem im Bereich des Winterdienstes, mit den bisherigen Angestellten nicht mehr in vernünftiger Weise bewältigt werden. Aus diesem Grund haben die Gemeinderäte von Giffers und Tentlingen beschlossen eine zusätzliche 50% Stelle als «Fachmann/-frau Betriebs-unterhalt EFZ» zu schaffen.

Das Team Werkhof erhält Unterstützung für den baulichen sowie betrieblichen Unterhalt der Gemeindestrassen, Wanderwege, Trottoirs und Plätze und allen allgemeinen Arbeiten im Werkhof. Das Team Schulanlagen für den Hausdienst der Schulhäuser und der Sportanlage, Ausführung von Unterhalts- und Pflegearbeiten sämtlicher Grün- und Aussenanlagen und Arbeiten auf dem Friedhof. Zusätzlich wird als Schwerpunkt der Pikettdienst für den Winterdienst und die Schneeräumung entlastet.

Nicht zuletzt verteilt sich die Arbeitslast künftig auf mehr Personen, so dass Ausfälle von Mitarbeite-rinnen und Mitarbeitern infolge Ferien oder Krankheit besser kompensiert werden können. Die verteilte Arbeitslast beseitigt die Gefahr von Überstunden und schädigender Mehrbelastung. Insgesamt ist so die Planbarkeit und Organisation aller Arbeiten besser gewährleistet.

Gemäss Finanzreglement der Gemeinde Tentlingen, Artikel 6 Ziffer 2, ist die Gemeindeversammlung zuständig, wenn neue wiederkehrende Ausgaben in der kumulierten Höhe von über CHF 100'000.00, über die gesamte Laufzeit, bewilligt werden müssen.

**Gemeinderat Ernst Zbinden** teilt mit, dass heute wieder vermehrt Arbeiten von Hand ausgeführt werden müssen, da der Einsatz von Gift stark eingeschränkt wurde und die Bekämpfung von Neophyten aufwendig ist. Unsere beiden Mitarbeiter sind nicht mehr die jüngsten und haben dementsprechend auch mehr Ferien zugute.

Die neue Person würde im Strassendienst, als Sargbegleitung, im Schülertransport, im Winterdienst und der Lehrlingsausbildung eingesetzt werden. Die neue Stelle wird öffentlich ausgeschrieben.

**Der Ammann** teilt mit, dass sich vielleicht jemand gefragt hat, warum die Stelle in Tentlingen von der Gemeindeversammlung bewilligt werden muss und in Giffers nicht. Im Finanzreglement der Gemeinde Tentlingen steht, dass wiederkehrende Ausgaben, die über 10 Jahre mehr als CHF 100'000.00 übersteigen, von der Gemeindeversammlung bewilligt werden müssen, was hier der Fall ist.

#### **Finanzkommission**

Die Finanzkommission hat die Schaffung einer neuen 50%-Stelle für den betrieblichen Unterhalt Gemeinden Giffers und Tentlingen geprüft und empfiehlt der Gemeindeversammlung, der Schaffung der Stelle mit seinen überblickbaren finanziellen Folgen zuzustimmen.

#### **Antrag**

Der Gemeinderat beantragt der Gemeindeversammlung, der Schaffung einer 50%- Stelle für die Gemeinden Giffers und Tentlingen zuzustimmen.

#### **Beschluss**

JA einstimmig

### **2.4 Budget 2023 Schlussabstimmung**

### **Beschlussfassung**

#### 2. Finanzwesen

##### 2.1 und 2.2 Budget 2023 Erfolgs- und Investitionsrechnung

Das Budget 2023 sieht analog Budget 2022 wiederum ein Defizit vor, welches derzeit aufgrund der vorhandenen Eigenkapitalreserven tragbar ist. Die vorgegebenen Kosten sind laufend höher und die Steuereinnahmen sind eher rückläufig. Aus Sicht Finanzkommission muss die finanzielle Lage der Gemeinde Tentlingen darum zeitnah genau untersucht werden, um allfällige Massnahmen zur Beseitigung eines strukturellen Budgetdefizits ergreifen zu können. Die Finanzkommission fordert deshalb von der Gemeinde spätestens 2023 eine mittelfristige Finanzplanung über einen Zeitraum von mindestens 5 Jahren vorzulegen. Die Finanzkommission hat das Budget 2023 geprüft und empfiehlt der Gemeindeversammlung, dem Budget 2023 der Erfolgsrechnung mit einem Defizit von CHF 331'500.00 und der Investitionsrechnung 2023 mit Nettoinvestitionen von CHF 7'432'200.00 zuzustimmen.

#### **Antrag des Gemeinderates**

Der Gemeinderat beantragt der Gemeindeversammlung

- a) die Genehmigung des Budget 2023 Erfolgsrechnung mit einem Defizit von CHF 331'500.00.
- b) die Genehmigung des Budget 2023 Investitionsrechnung mit Nettoinvestitionen von CHF 7'432'200.00.

#### **Beschluss**

JA einstimmig

**Mathilde Delley** fragt nachträglich zur Erfolgsrechnung zum Punkt Stimmenzähler, wer das macht. **Der Ammann** erklärt, dass er als Wahlpräsident sein Team bei einem Wahl- oder Abstimmungssonntag mit der Verwaltung und erfahrenen Stimmenzählern besetzt. Wer aber unbedingt mal dabei sein will, könne sich gerne melden. Sie fragt weiter, dass in anderen Gemeinden zum Beispiel die neuen Stimmberechtigten auszählen gehen. So könnte man junge Leute für die Politik interessieren. **Der Ammann** nimmt dies so auf, wobei er gerne Leute im Wahlbüro einsetzt, die wissen was sie machen müssen. Dies auch, weil man so langwierige Nachzählungen verhindern kann, was nicht so angenehm ist.

### **3. Statuten "Mehrzweckverband Sensebezirk"**

### **Genehmigung**

#### **Ausgangslage**

Mehrzweckverband Sensebezirk, Genehmigung der Statuten

**Der Ammann** teilt mit, dass es mehr als nötig ist, diesen Mehrzweckverband zu gründen. Der Kanton schreibt vor, dass regionale Organisationen für z.B. Feuerwehr, Tourismus und Sozialdienst erstellt werden sollen. Mit dem neuen Dachverband sollen professionellen Strukturen eingeführt werden. Der Kanton hatte zwei Möglichkeiten,

entweder mehr Grossfusionen von Gemeinden oder eben auf diesem Weg mit den Mehrzweckverbänden. Wir stimmen heute Abend über die Statuten ab, die nicht mehr geändert werden können.

### Diskussion

**Roland Böhlen:** Wer ist von unserer Gemeinde dabei? **Der Ammann** antwortet, dass alle Syndics im Vorstand sind. Die Mitglieder der vier Direktionen müssen noch gewählt werden. Bei der Feuerwehr ist unser Gemeinderat Ernst Zbinden zur Wahl vorgeschlagen.

### Finanzkommission

Die Finanzkommission ist der Ansicht, dass ein "Mehrzweckverband Sensebezirk" alternativlos ist und die Vorteile der zu erwartenden Synergien die mit dem Beitritt verbundenen Risiken überwiegen.

### Antrag des Gemeinderates

Der Gemeinderat beantragt der Gemeindeversammlung die Genehmigung der Statuten "Mehrzweckverband Sensebezirk".

### Beschluss

JA einstimmig

## 4. Abgabe Sternen-Areal Artikel 51 im Baurecht und Einmietung der Gemeindeverwaltung

### Beschlussfassung

### Ausgangslage

Die Gemeinde Tentlingen ist Besitzerin von Art. 51, Sternen-Areal, welcher sich im Zentrum des Dorfes befindet. Die Fläche des Grundstücks beträgt 3'961 m<sup>2</sup> und befindet sich in der "Kernzone".

Der Gemeinderat ist seitdem undurchführbaren früheren Projekts auf dem Artikel 10 mit HRS im Gespräch geblieben, um auf dem Artikel 51 ein neues Projekt zu lancieren, welches für die Gemeinde Tentlingen ebenfalls einen erheblichen Mehrwert generiert.



zeitlich befristetes Recht ein, um auf dem Boden zu bauen. Die Gemeinde verzichtet während dieser Zeit auf eine eigene Nutzung und bezieht dafür einen Bau-rechtszins. Das Land wird nicht verkauft und bleibt so in den Händen der Gemeinde. Als Basis gilt der Buchwert in der Höhe von CHF 1.8 Mio.

Der Gemeinderat beabsichtigt ausserdem, dass im Zuge der Realisierung des Projekts auf dem Sternen-Areal die Gemeindeverwaltung in den Neubau umzieht. Zum einen braucht es mehr Räumlichkeiten für die Gemeindeverwaltung und zum anderen weist das bisherige Gebäude aus den frühen 80er Jahren grossen Sanierungsbedarf auf. Speziell sei hier auf die im gesamten Gebäude eingebauten Elektroheizungen hingewiesen, welche in der heutigen Zeit ökologisch nicht mehr tragbar sind. Für die Räumlichkeiten der Gemeindeverwaltung wird ein Mietvertrag über 10 Jahre angestrebt. Was mit dem bestehenden Gebäude an der Präderwanstrasse 1 passiert, wird zu einem späteren Zeitpunkt entschieden.

Der Gemeinderat hat zusammen mit dem Investor das Projekt am Infoabend vom Mittwoch, 30. November 2022, um 20.00 Uhr im Saal vom Restaurant Sternen vorgestellt, damit sich die interessierte Bevölkerung für die Abstimmung an der Gemeindeversammlung informieren konnte.

Bedingungen für die Abgabe im Baurecht sind das Vorliegen einer rechtskräftigen Baubewilligung, welche die Räumlichkeiten für die Gemeindeverwaltung und ein Restaurant enthält, sowie einer definitiven Zusage von Coop. Sollte die geplante Nutzung nicht umgesetzt werden, wird eine Abgabe im Baurecht hinfällig.

**Der Ammann** gibt bekannt, dass am Informationsanlass vom 30. November 2022 ca. 90-100 Leute anwesend waren und viele Fragen bereits beantwortet werden konnten. Er ist sehr froh, dass man jetzt endlich das Projekt verwirklichen könne. Die Arbeiten sollen gemäss HRS SA, wenn möglich bis zu 80% regional vergeben werden. Der Baurechtsvertrag wird nicht mit HRS SA gemacht, sondern mit dem Endinvestor. Die Vertragsdauer mit Coop ist vorerst auf 10 Jahre angesetzt. Das Projekt soll gemäss HRS SA behindertengerecht gebaut werden. Zur Frage, ob ein Kreisel gebaut wird, kann man noch keine Aussage machen, da die Zeit für eine Abklärung seit dem Informationsabend schlicht zu knapp war.

Er übergibt das Wort an den **Vize-Ammann David Rotzetter**, welcher das Projekt vorstellt. Er fasst die letzten Jahre bis zum heutigen Projekt kurz zusammen. Die Gemeinde wurde vor rund 6 Jahren Besitzerin des Restaurant Sternen. Das ganze Sternen-Areal umfasst 3'961m<sup>2</sup> Land, welches sich in der Kernzone befindet. Es wird eine Zusammenfassung des Projekts gezeigt. Die Käsereistrasse wird bei der Einfahrt von der Landi her gesperrt werden.

**Agnes Scherwey** fragt, wo der Eingang zum Parking sein wird. **Vize-Ammann David Rotzetter** teilt mit, dass die Ein- und Ausfahrt ziemlich am gleichen Ort sein wird, wie diese heute schon ist. **Agnes Scherwey** befürchtet aber noch mehr Verkehr. Der **Vize-Ammann David Rotzetter** hofft, mit einer zukünftigen Tempo-30-Zone den Verkehr zu beruhigen.

### Projektbeschreibung

Es sollen einerseits ca. 17 Wohnungen in einem Gebäude und in einem weiteren Gebäude eine Filiale der Coop, ein Restaurant mit Saal und die Gemeindeverwaltung gebaut werden. Der Gemeinderat hat beschlossen die Parzelle im Baurecht zu vergeben. Somit bleibt die Gemeinde Besitzerin des Landes und verzichtet während dieser Zeit auf deren Nutzung. Im Gegenzug erhält die Gemeinde einen Baurechtszins für den Buchwert von CHF 1'800'000.00. Der Gemeinderat möchte ausserdem die Gemeindeverwaltung in das neue Gebäude zügeln. Der Mietvertrag mit der Gemeinde würde über 10 Jahre gemacht. Was mit dem heutigen Büro passiert, wissen wir noch nicht. Erhält HRS SA von Coop keine definitive Zusage, wird das ganze Projekt hinfällig. **Der Ammann** bedankt beim **Vize-Ammann David Rotzetter** für seine Ausführungen.

**Der Ammann** teilt mit, dass das Projekt verkleinert wurde. Die Ein- und Ausfahrt muss unten bei der Dorfstrasse sein, da das Gelände ein Gefälle hat. Aber das Projekt wird lange nicht so gross, wie es damals vor dem Kauf durch die Gemeinde geplant war. Sonst stünden hier jetzt 60 Billigwohnungen, die noch mehr Verkehr gebracht hätten. Zudem prüft die Gemeinde die Einführung von Tempo 30 und bei einer Sanierung der Dorfstrasse den Einbau von Flüsterbelag. Diese Massnahmen würden eine Lärmreduktion bringen. Er findet es ein schönes überschaubares Projekt und eines Dorfzentrums würdig.

### Diskussion

**Roland Böhlen:** Er hat gehört, dass die Gebäude der ehemaligen Schweinmästerei in Giffers verkauft und zu Läden und einer Tankstelle umgebaut werden soll. **Der Ammann** hat davon keine Kenntnisse. Roland Böhlen



fragt, ob das dieses Projekt beeinflussen könnte. **Der Ammann** weist auf die Vereinbarung die Coop mit HRS SA unterschrieben hat.

**Andreas Aeby:** Warum Coop? **Der Ammann:** Weil HRS SA verschiedene Läden angefragt und nur Coop zugesagt hatte.

**Agnes Scherwey:** Wird es auch Alterswohnungen geben? **Der Ammann:** Es gibt Wohnungen von 2.5 bis 5.5 Zimmern, welche aber nicht explizit Alterswohnungen sind. Zur Information: Die Alters-wohnungen in Giffers sind nicht nur mit Seniorinnen und Senioren besetzt, da es nicht genug Interessenten hat.

**Manfred Gross:** Stimmen wir ab, ob wir das Land im Baurecht an den Käufer abgeben? Kennen wir die Bedingungen? Was heisst branchenübliche Bedingungen? Geben wir dem Gemeinderat die Kompetenz, diese auszuarbeiten? **Der Ammann:** Der Baurechtsvertrag wird für den Zeitraum zwischen ca. 50-99 Jahren und für den Wert von CHF 1'800'000.00 festgelegt. Es sind viele rechtliche Fragen offen, darum werden wir uns durch externe Spezialisten beraten lassen. Dieses Vorgehen ist nötig, damit HRS SA eine Grundlage für die weitere Planung hat.

**Yann Bohr:** Wieviel kostet der Abbruch des Sternens? **Der Ammann** erklärt, dass dies der Endinvestor im Gesamtpreis bezahlt. Wir stellen das Land im Baurecht zur Verfügung und haben somit mit dem Abbruch nichts zu tun. **Yann Bohr** fragt, ob man anderes Land aufkaufen könnte und dort etwas zu bauen. **Der Ammann:** Das Restaurant Sternens wurde gekauft, um die 60 billigen Wohnungen zu verhindern und durch ein für Tentlingen optimales Projekt weiterzugeben.

**Robert Torche:** Kann der Radar der Gemeinde beim Dorfausgang in Richtung Frohmatt umplatziert werden? **Der Ammann:** Wir nehmen das so auf und schauen, dass er dort für einige Zeit installiert wird.

**Adrian Jungo** fragt, wie viele Parkplätze es für die Wohnungen im Parking geben wird. **Der Ammann** zählt nach und kommt auf 20 Innenparkplätze für die 17 Wohnungen. Das sind relativ wenige Parkplätze, dafür ist die Bushaltestelle nahe.

**Bernhard Jenny:** Es wäre sinnvoll, wenn die Lastwagen nicht mehr über die Dorfstrasse fahren dürften. **Der Ammann:** Der Gemeinderat hat dies schon dreimal beim Kanton gefordert. Leider ohne Erfolg. Wir gehen aber davon aus, dass es mit Tempo 30 realisiert werden könnte.

### **Finanzkommission**

Die Finanzkommission hat das Projekt zur Abgabe des Sternens-Areals im Baurecht geprüft und betrachtet die finanziellen Folgen zusammen mit der geplanten neuen Nutzung/Verkauf des bisherigen Verwaltungsgebäudes mit den bereits vorhandenen Eckdaten als überblickbar.

Der Abgabe des Sternens-Areals Artikel 51 im Baurecht mit den erwähnten Bedingungen, insbesondere eines 10 Jahres Mietvertrages für die Räumlichkeiten der Gemeindeverwaltung und der definitiven Zusage von Coop sowie der Schaffung eines Restaurants kann aus Sicht Finanzkommission zugestimmt werden.

Die Zustimmung der Finanzkommission erfolgt jedoch unter dem Vorbehalt, dass die mit dem noch auszuarbeitenden Baurechtsvertrag verbundenen finanziellen Risiken sorgfältig geprüft und entsprechend verhandelt werden, damit die Interessen der Gemeinde Tentlingen vollumfänglich gewahrt werden.

### **Antrag**

Der Gemeinderat beantragt der Gemeindeversammlung die Abgabe des Sternens-Areal Artikel 51 im Baurecht mit den erwähnten Bedingungen, insbesondere eines 10 Jahres Mietvertrages für die Räumlichkeiten der Gemeindeverwaltung und der definitiven Zusage von Coop.

**Agnes Scherwey** wünscht bei Projektänderungen via Flyer informiert wird.

### **Beschluss**

JA einstimmig

## **5. Verschiedenes**

**Der Ammann** berichtet über das Château Bohème, wobei er sich für die vom Lärm geplagten Bewohner einsetzen wollte. Der Vorschlag von Alexander Wensky, doch miteinander an einem runden Tisch mit Vertretern des Châteaus, den Anwohnern und ihm als Syndic, war nach 10 Minuten bereits beendet, da sich Parteien verweigert haben. Der Gemeinderat hat mit den Vertretern vom Château Bohème folgenden Kompromiss ausgearbeitet: 3

Gemeindeanlässe, 4 Anlässe mit Patent K, 9 Anlässe ohne Patent K und 2 abgesagte Anlässe. Dieser Entscheid wurde vom Gemeinderat das ganze Jahr eingehalten und zur Kontrolle die Polizei dreimal aufgeboten. Das Château Bohème war vom Staatsrat bis zum Bundesrat im Gespräch. Wie es im Jahr 2023 weitergeht, wissen wir noch nicht. Dies als Rückmeldung zum Stand der Dinge.

### **Gemeinderat Ernst Zbinden: Schneeräumung**

Er bittet alle, an Tagen wo es stark schneit, Geduld mit dem Schneeräumungsdienst zu haben. Sie können nicht alle gleichzeitig überall sein. Nach einem unfallbedingten Ausfall eines Arbeiters, konnte kurzfristig der ehemalige Lehrling verpflichtet werden. Am vergangenen Dienstag kam es schneller als erwartet zu Glatteis. Entgegen dem normalen Vorgehen wurde trotzdem überall gesalzen aber eben nicht überall gleichzeitig. Es wird immer das Möglichste gemacht, um die Sicherheit auf unseren Strassen und Gehwegen zu gewährleisten. Dafür zählt er auf das Verständnis der Bevölkerung. Kerstin Bohr fragt in diesem Zusammenhang, ob beim Schloss die Strasse nicht auch gleich geräumt werden kann. **Der Ammann** teilt mit, dass private Plätze selbst geräumt werden müssen.

### **Weg zur Grotte in der Stersmühle**

Die Sicherheit war gemäss dem Revierförster nicht mehr gewährleistet. Darum musste der Weg für einige Tage gesperrt werden. Nachdem die kranken Eschen gefällt wurden, konnte der Weg am 09. Dezember 2022 wieder freigegeben werden. Er bittet die Bevölkerung trotzdem, bei Spaziergängen im Wald vorsichtig zu sein. Vor allem bei Schneelast können Äste unter dem Druck abbrechen. Die restlichen Eschen werden in den nächsten zwei Jahren gefällt.

### **Zivilschutz**

Einige Wanderwege wurden durch den Zivildienst saniert. Als Empfehlung kann der neue Weg beim Fahl (vor dem Tor links runter) in Richtung Stersmühle bewandert werden.

### **Amman Gerhard Liechti**

- Allgemeine Mitteilungen betreffend die Öffnungszeiten über Ende Jahr der Sammelstelle beim Werkhof und der Verwaltung.
- Die nächsten Gemeindeversammlungen finden im Jahr 2023 am Freitag, 12. Mai und im Dezember am Donnerstag, den 14. statt.

**Roland Böhlen** hat eine kritische Frage. Ihm ist aufgefallen, dass die neugewählten Gemeinderäte schon nach kurzer Zeit im Amt demissionieren. Warum ist das so? Ist da etwas los im Gemeinderat? **Der Ammann** antwortet, dass Robert Stoll 1 ½ Jahre im Gremium war. Er hat wohl die Belastung mit der jungen Familie und dem Beruf unterschätzt. Isabelle Portmann ist nach 11 Jahren zurückgetreten. Sie hat andere Projekte und die Mehrbelastung als Gemeinderätin lag nicht mehr drin.

**Robert Torche:** Gehen unsere Primarschüler auch nach Marly in den Schwimmunterricht? **Der Ammann** antwortet, dass man wie gewohnt nach Freiburg ins Schwimmen geht, da dies ca. 6x günstiger ist. Aber bei einer bereits angekündigten Sanierung des Schwimmbads in Freiburg würde man wohl nach Marly ausweichen.

**Roman Aeby:** Weiss man schon, wo die 1. Augustfeier im Jahr 2023 stattfinden wird? **Der Ammann** teilt mit, dass eine Feier in Giffers erwünscht wäre. Die Kulturkommission wird sich dem Thema nach der Neuvergabe der Ressorts annehmen.

**Kerstin Bohr** vom Verein Château Bohème teilt mit, dass im Jahr 2023 viel weniger Anlässe im Schloss geplant würden. Dies auch, weil Sie im Jahr 2022 ein Defizit gemacht haben. Es waren schöne Anlässe im Schloss. Auch der Adventsanlass mit dem St. Nikolaus und seinem Esel in Zusammenarbeit mit der Gemeinde war ein Erfolg. Der Ammann dankt Kerstin Bohr für die Ausführungen. Wir wollen einen Weg finden, mit dem alle leben können.

**Konrad Broch:** Warum hatte er einen Flyer über den Fuchs im Briefkasten? **Der Ammann** gibt das Wort dem Gemeindeschreiber: Die Flyer über den Umgang und das Verhalten des Rotfuchses wurden auf Anraten des Wildhüters im Umkreis des Quartiers Sonnhalde verteilt. Dies, weil ein von einer Krankheit befallener Rotfuchs durch den Wildhüter im Quartier auf der Stelle erlegt werden musste. Krankheiten, die der Rotfuchs trägt, können auch Hunde oder Katzen anstecken. Auf dem Flyer sind einige Anweisungen, was man tun kann, damit der Fuchs dem Menschen nicht zu nahekommt.

**Beat Stauffer** bemängelt den schlechten Zustand des Naturlehrpfades. Die Plaketten wurden durch Pflegearbeiten am Waldrand zum Teil beschädigt und man könnte sich daran verletzen. Zu-dem gibt es kein schönes Bild ab.

**Der Ammann** nimmt dies so auf. Mit dem Rückbau des Kieswerks und der Renaturierung der Ärgera sollte etwas Neues kommen. Aber wir montieren die alten Plaketten rasch möglichst ab.

Zum Schluss der Versammlung verdankt **der Ammann** das Strassenpersonal, Felix Jungo (Schneeräumung), die Bauverwalterin, die Administration und seine Ratskolleginnen und Kollegen, die Kommissionsmitglieder und alle die an die Gemeindeversammlung gekommen sind. Ein grosses Merci auch an den Wirt für das anschliessend servierte Gulasch. Die Getränke gehen auf die Gemeinde. Da bald Weihnachten ist, hat er unter vier Stühle ein Monopoly-Etikett geklebt. Diejenigen, die eines finden, können nach der Sitzung ein Sensler Monopoly abholen.

Er wünscht allen schon jetzt schöne Weihnachten, "as guets Nüüs" und gute Gesundheit. Noch zum Schluss: Die Adventsbeleuchtung fehlt in diesem Jahr, wie sie sicher bemerkt haben. Wir haben dies so gemacht, weil der Kanton dies so wünschte und nicht weil wir kein Geld mehr haben.

**Vize-Ammann David Rotzetter** verdankt unseren "Supersyndic" für seine grosse Arbeit während des ganzen Jahres. Dies wird mit einem grossen Applaus quittiert.

Schluss der Sitzung um 21.45 Uhr

*Jérôme Gugler*

Gemeindeschreiber

*Liechti Gerhard*

Ammann

### **Antrag des Gemeinderates**

Der Gemeinderat beantragt der Gemeindeversammlung dem Protokoll vom 15.12.2022 zuzustimmen.

## **Traktanda 2: Rechnungsablage 2022**

Das Operative Ergebnis weist einen Verlust von CHF 351'367.02 auf. Dies nach Abschreibungen von CHF 225'033.82 (Allgemeiner Haushalt) und ausserplanmässigen Abschreibungen von CHF 166'295.22. Budgetiert war ein Defizit von CHF 343'100.00 Ausserdem hat der Gemeinderat beschlossen, die restlichen Aufwertungsreserven von CHF 2'463'811.56 aufzulösen. Somit schliesst die Erfolgsrechnung mit einem Ertragsüberschuss von rund CHF 2'112'444.54 ab. Durch die Einlage des Ertragsüberschusses erhöht sich das Eigenkapital auf neu CHF 6'883'878.27

Die Investitionsrechnung 2022 schliesst mit Nettoinvestitionen von CHF 670'719.21 ab.

Das genaue Zahlenmaterial können Sie aus den Seiten 2-34 entnehmen.

Die Revisionsstelle hat die Rechnung 2022 Ende März 2023 geprüft. Der Revisionsbericht befindet sich auf Seite 35 – 37.

Der Gemeinderat seinerseits hat die Jahresrechnung 2022 am 3. April 2023 geprüft und genehmigt. Die Finanzkommission hat die Jahresrechnung ebenfalls eingesehen.

### **Antrag des Gemeinderates**

Der Gemeinderat beantragt der Gemeindeversammlung die Annahme der Jahresrechnung 2022.

2.1 Genehmigung der Erfolgsrechnung 2022 mit einem Ertragsüberschuss von CHF 2'112'444.54

2.2 Genehmigung der Investitionsrechnung 2022 mit Nettoinvestitionen von CHF 670'719.21

2.3 Genehmigung der Bilanz 2022 mit einer Summe von CHF 16'089'438.68

### Traktanda 3: Schulliegenschaften; Sanierung/Umbau Knabenschulhaus; Planungskredit

Am **Schulstandort Giffers** befinden sich drei Gebäude für den Schul- und eine Mehrzweckhalle für den Sportunterricht. Das ehemalige Mädchenschulhaus wurde im Jahr 2015/2016 saniert und beherbergt heute die Räume für drei Kindergartenklassen und eine Spielgruppe. Das sogenannte «neue» Schulhaus, im Westen gelegen, beherbergt vornehmlich Unterrichtsräume.

**Wettbewerb «Bubenschulhaus»:** Das sanierungsbedürftige «Bubenschulhaus» soll nun saniert und umgebaut werden. Als Grundlage hierzu wurde ein Wettbewerb ausgeschrieben. Das Projekt «Eisblume» von waeberlehmann Architekten wurde von der Jury, bestehend aus Gemeinderäten der Gemeinden

Giffers und Tentlingen, dem Chefabwart, dem Schuldirektor sowie unabhängigen Architekten, als Gewinnerin ausgezeichnet. Folgende Attribute zeichnen das Siegerprojekt aus:

Das Gebäude steht unter **Denkmalschutz** und kann aussen nicht verändert werden. Alle Massnahmen, auch jene für eine energetische Optimierung, wurden im Innern angeordnet.

**Raumprogramm:** Im Erdgeschoss werden unter anderem die Räume für die Schuldirektion, das Schulsekretariat und Lehrpersonal (Lehrerzimmer) untergebracht. Die ehemalige Werkstatt im Untergeschoss wird räumlich erhalten und zu einem Arbeitsraum für Lehrpersonen umfunktioniert. In den ehemaligen Wohnungen im Obergeschoss befinden sich neu die Räume für den Spezialunterricht und für die Kleinklassen. Im ausgebauten Dachgeschoss profitieren die offen gestaltete Bibliothek im westlichen Teil, sowie zwei Spezialräume im östlichen Teil von der grosszügigen Raumhöhe bis in die Dachgiebel.

**Erschliessung:** Im Erdgeschoss ergänzt ein neu gestalteter Korridor die bestehende Erschliessung, indem dieser den beiden vorhandenen Aussentreppen eine Bedeutung zuspricht und so eine Nutzungsflexibilität ermöglicht. Weiter wird das Gebäude im Inneren mit einem Aufzug ergänzt. Zum Erreichen des Eingangs ist eine Hebebühne vorgesehen. So kann das Gebäude neu auch von Personen mit eingeschränkter Mobilität benutzt werden.

Das Siegerprojekt lässt sich anhand der folgenden Zeichnungen wie folgt beschreiben:

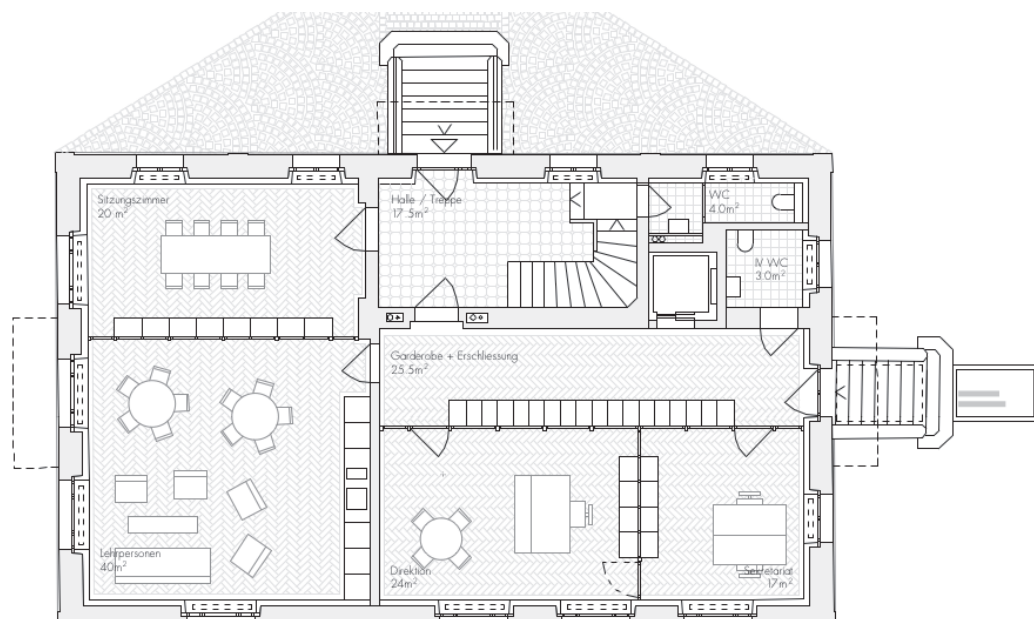


Abb. 1 Grundriss Erdgeschoss



Abb. 2 Grundriss Obergeschoss

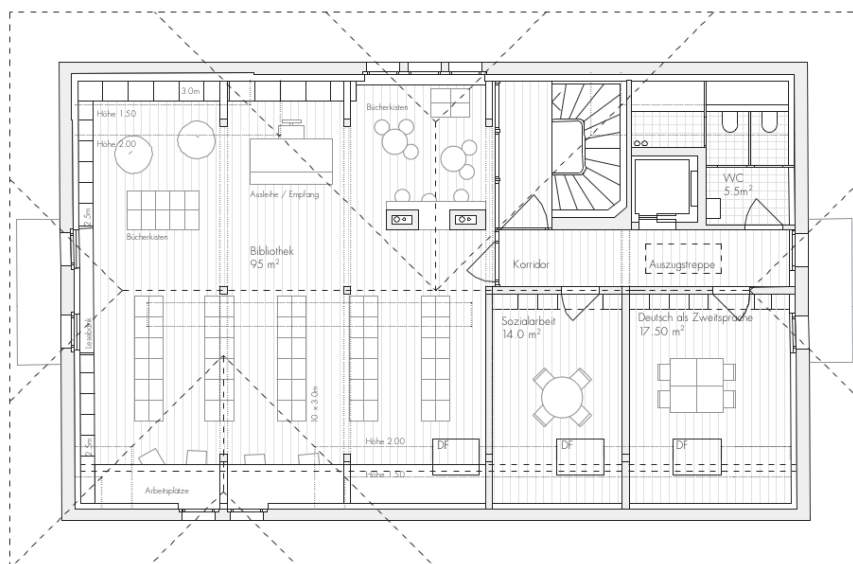


Abb. 3 Grundriss Dachgeschoss

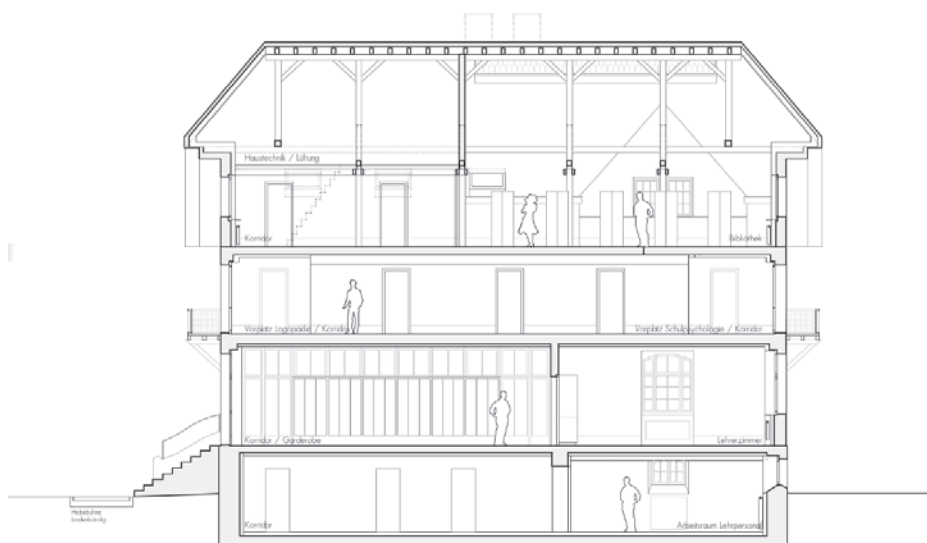


Abb. 4 Gebäudequerschnitt

## Planung und Planungskredit

In einem ersten Schritt muss das vorliegende Projekt geplant werden. Hierfür ist ein Planungskredit erforderlich. Dieser Kredit umfasst die folgenden Leistungen:

Bisherige Leistungen	Kosten in CHF
Aufwand Architekten	57'050.00
Bauanalysen, Geometer und Gebäudeaufnahmen	38'300.00
Wettbewerb	24'650.00
<i>Zwischentotal I</i>	<i>120'000.00</i>

Planungsleistungen	Kosten in CHF
Leistungen Architekt	114'300.00
Leistungen Fachingenieure	37'700.00
Sondierungen	10'000.00
Nebenkosten und Reserve	18'000.00
<i>Zwischentotal II</i>	<i>180'000.00</i>
<b>Total inklusive MWST</b>	<b>300'000.00</b>

## Kostenverteiler und Folgekosten

	Kostenanteil	Kosten in CHF
Gesamtkosten	Giffers-Tentlingen	300'000.00
Gemeinde Giffers	1684 Einwohner	166'600.00
<b>Gemeinde Tentlingen</b>	<b>1348 Einwohner</b>	<b>133'400.00</b>

## Finanzierung und Folgekosten

Die Amortisation beträgt 10 Jahre. Die Finanzierung erfolgt durch "Laufende Gelder" oder durch eine Darlehensaufnahme. Die Folgekosten im Falle einer Darlehensaufnahme belaufen sich auf:

Amortisation	CHF	13'340.00	(10 % = 10 Jahre HRM2)
Zins	CHF	<u>4'002.00</u>	( 3 %)
<b>Total</b>	<b>CHF</b>	<b><u>17'342.00</u></b>	

## Antrag des Gemeinderates

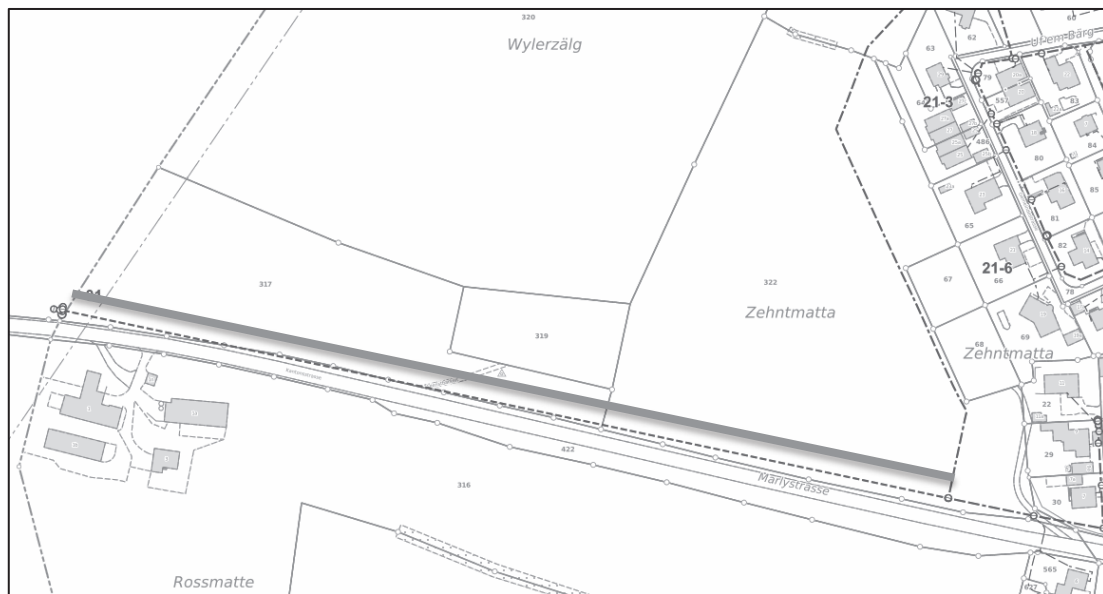
Der Gemeinderat beantragt der Gemeindeversammlung die Annahme des Planungsprojektes mit den damit verbundenen Planungskredits.



## Traktanda 4: Wasserversorgung; Netzsanierung Marlystrasse, Tentlingen; Kreditbegehren

### Sachverhalt

Auf der gesamten Länge von 500 m (Bergmatte bis zum Weiler Rossmatte) Richtung Marly soll die alte Eternitleitung durch neue Druckrohre aus Blutop 160 mm ersetzt werden. Die Linienführung parallel zur Hauptstrasse wird beibehalten und führt durch eine landwirtschaftliche Nutzfläche. Die gleiche Leitung dient auch als Zubringer für die Gemeinde Pierrafortscha und die Versorgung vom oberen Teil des Quartiers Préalpes der Gemeinde Marly.



### Kosten und Beteiligung (exkl. MWST)

Die Kosten werden gemäss den Eigentumsverhältnissen von der Wasserversorgung Giffers-Tentlingen getragen:

	Kostenanteil	Kosten in CHF
<b>Gesamtkosten WVG</b>		<b>120'000.00</b>
Giffers	2/3	80'000.00
Tentlingen	1/3	40'000.00

### Finanzierung und Folgekosten

Die Finanzierung erfolgt durch "laufende Gelder".

Die Amortisation beträgt 80 Jahre (HRM2)

	Amortisation HRM2 80 Jahre	Kosten in CHF
<b>Gesamtkosten WVG</b>	<b>1.25 %</b>	<b>1'500.00</b>
Giffers	1.25 %	1'000.00
Tentlingen	1.25 %	500.00

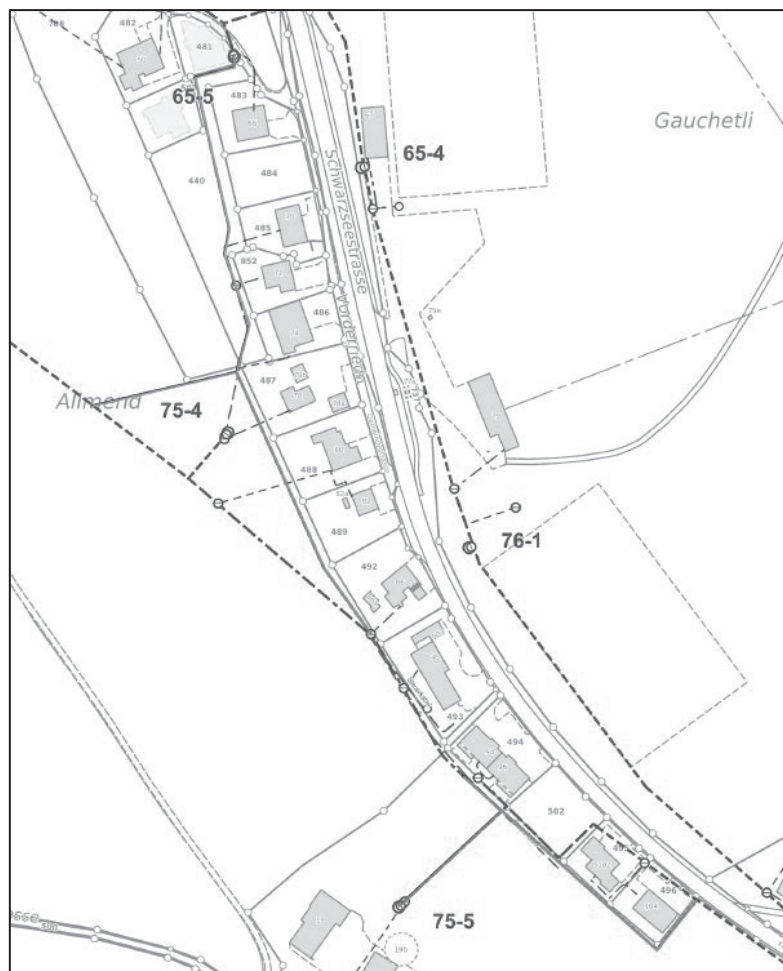
### Antrag des Gemeinderates

Der Gemeinderat beantragt der Gemeindeversammlung die Annahme dieses Kreditbegehrens.

## Traktanda 5: Wasserversorgung; Erschliessung und Netzsanierung Vorderried, Giffers; Kreditbegehren

### Sachverhalt

Im Vorderried, Giffers wird ein neues Grundstück (GbbL.-Nr. 440) erschlossen. Um die geplanten Liegenschaften mit Trinkwasser zu versorgen ist eine neue Erschliessungs-leitung auf einer Länge von 100 Metern notwendig. Die besagte Erschliessungsleitung soll zudem um 110 Meter verlängert werden, so entsteht eine Ringleitung, welche die Versorgung von mehreren Quartieren im Falle eines Leitungsbruchs oder Unterhalts-arbeiten sicherstellen kann. Weiter soll die anschliessende alte Eternitleitung auf einer Länge von 310 Metern durch eine neue Druckleitung des Typs Blutop 140mm erneuert werden. Auf der bestehenden Leitung liegen zwei Hydranten, welche ebenfalls durch die neue Leitung erschlossen werden. Die bestehende Linienführung wird geringfügig optimiert und verläuft grösstenteils durch Landwirtschaftliche Nutzfläche.



### Kosten und Beteiligung (exkl. MWST)

Die Kosten werden gemäss den Eigentumsverhältnissen von der Wasserversorgung Giffers-Tentlingen getragen:

	Kostenanteil	Kosten in CHF
<b>Gesamtkosten WVG</b>		<b>150'000.00</b>
Giffers	2/3	100'000.00
Tentlingen	1/3	50'000.00

## Finanzierung und Folgekosten

Die Finanzierung erfolgt durch "laufende Gelder".

Die Amortisation beträgt 80 Jahre (HRM2)

	Amortisation HRM2 80 Jahre	Kosten in CHF
<b>Gesamtkosten WVGT</b>	<b>1.25 %</b>	<b>1'875.00</b>
Giffers	1.25 %	1'250.00
Tentlingen	1.25 %	625.00

## Antrag des Gemeinderates

Der Gemeinderat beantragt der Gemeindeversammlung die Annahme dieses Kreditbegehrens.

## Traktanda 6: Ergänzungswahl in die Ortsplanungskommission

### Ausgangslage

Gemäss dem Kantonalen Raumplanungs- und Baugesetz vom 02. Dezember 2008 ist der Gemeinderat für die Ortsplanung verantwortlich. Das gleiche Gesetz bestimmt in Art. 36, dass der Gemeinderat eine aus mindestens fünf Mitgliedern bestehende ständige Ortsplanungskommission zu bestellen hat, deren Mehrheit durch die Gemeindeversammlung zu wählen ist.

Aufgrund der Wahl von Claudia Jelk in den Gemeinderat muss ein Mitglied neu gewählt werden. Sie war bis zur Wahl Mitglied der Ortsplanungskommission.

### Antrag des Gemeinderats

Der Gemeinderat beantragt der Gemeindeversammlung, die Mitglieder gemäss den gesetzlichen Vorgaben an der Versammlung zu wählen.

## Traktanda 7: Ergänzungswahl in die Einbürgerungskommission

### Ausgangslage

Das Gesetz über das Freiburgische Bürgerrecht vom 14. Dezember 2017 sieht vor, dass der Gemeinderat die zuständige Behörde für die Erteilung des Gemeindebürgerrechts ist. In diesem Zusammenhang wurde in Art. 43 des Bürgerrechtsgesetzes die Schaffung einer Einbürgerungskommission vorgesehen. Diese Bestimmung schreibt vor, dass jede Gemeinde eine Einbürgerungskommission einsetzen muss. Diese Kommission muss sich aus fünf bis elf Personen zusammensetzen, die Aktivbürger der Gemeinde sind. Zudem müssen diese durch die Gemeindeversammlung gewählt werden. Die Aufgabe dieser Kommission besteht darin, die Gesuchsteller anzuhören, um sich zu vergewissern, dass die Integrationsbedingungen eingehalten sind. Der Gemeinderat entscheidet abschliessend über die Erteilung des Bürgerrechts der Gemeinde.

Wegen der Rücktritte von Isabelle Portmann und Robert Stoll und der Wahl von Josiane Broch und Claudia Jelk in den Gemeinderat, müssen beide durch die Gemeindeversammlung bestätigt werden.

### Antrag des Gemeinderats

Der Gemeinderat beantragt der Gemeindeversammlung, die Mitglieder gemäss den gesetzlichen Vorgaben an der Versammlung zu wählen.

# Gemeindemitteilungen

## Einwohnerkontrolle

Stand der Einwohner per 31.12.2021	1'348
+ Geburten	12
- Todesfälle	13
+ Zuzüge	110
- Wegzüge	121
Stand der Einwohner per 31.12.2022	<b>1'336</b>

## Schul- und Ferienplan Schuljahr 2023 - 2024

Herbstferien	16.10.2023 – 27.10.2023
Weihnachtsferien	25.12.2023 – 05.01.2024
Fasnachtsferien	12.02.2024 – 16.02.2024
Osterferien	29.03.2024 – 12.04.2024
Sommerferien	05.07.2024 – 21.08.2024

## Feiertage

Allerheiligen	Mittwoch, 01.11.2023
Mariä Empfängnis	Freitag, 08.12.2023
1. Mai	Mittwoch, 01.05.2024
Auffahrt	Donnerstag, 09.05.2024
Brücke nach Auffahrt	Freitag, 10.05.2024
Pfingstmontag	Montag, 20.05.2024
Fronleichnam	Donnerstag, 30.05.2024
Brücke nach Fronleichnam	Freitag, 31.05.2024

## Abstimmungstermine 2023

18.06.2023	Eidg. Abstimmung
22.10.2023	Nationalratswahlen
26.11.2023	Eidg. Abstimmung



## Inkasso der Gemeinde- und Pfarreisteuren

Den Steuerpflichtigen der Gemeinde Tentlingen wurden die Anzahlungen für die Gemeindesteuern 2023 im April zugestellt. Sie können die Steuern wie folgt bezahlen:

1. Für die einmalige Zahlung bis 31. Mai 2023 wird ein Skonto gutgeschrieben.
2. Die Zahlung der Steuern erfolgt in 9 Raten ab Ende Mai 2023 bis Ende Januar 2024.

Die Anzahlungen wurden auf der Grundlage der definitiven Gemeindesteuerrechnung (wenn vorhanden 2021) berechnet. Allfällige Vorjahresguthaben werden nicht den Anzahlungen 2022 angerechnet, sondern Ihnen bei der nächsten Steuerabrechnung zurückbezahlt.

Damit die Zahlungen dem richtigen Steuerjahr zugeordnet werden können, ist es wichtig, dass Sie die Überweisung mit der richtigen Referenznummer des Einzahlungsscheins erfassen. Diese Referenznummer ändert in jedem Steuerjahr. **Bei Daueraufträgen und insbesondere bei Überweisungen via E-Banking muss die Referenznummer für jedes Steuerjahr neu angepasst werden.** Bitte halten Sie die Zahlungstermine ein, damit ersparen Sie sich die Verrechnung von Verzugszinsen.

Personen, auf welche folgende Kriterien zutreffen, sind gebeten, eine Neuberechnung zu verlangen oder gegebenenfalls die Gemeindeverwaltung kontaktieren:

- Personen, welche neu eine Erwerbstätigkeit aufnehmen, vor allem Lehrlinge, welche die Berufsausbildung abschliessen oder abgeschlossen haben.
- Personen, welche keine Anzahlungsrechnung erhalten haben.
- Personen, welche im laufenden Jahr wesentliche Änderungen der Einkommensverhältnisse erfahren.

Sollten Ihre Anzahlungen nicht der Realität entsprechen, nehmen Sie bitte rasch mit dem Finanzverwalter Kontakt auf.

## Information des Oberamts an die Hundehalterinnen und -halter

### 1. Beanstandungen

Die Oberämter, die Gemeinden und die Kantonspolizei sind regelmässig mit Klagen betreffend streunende Hunde, Verunreinigung des öffentlichen und privaten Raumes sowie Belästigung durch störendes Gebell konfrontiert. Wir verweisen diesbezüglich auf

- das Kant. Gesetz über die Hundehaltung (HHG),  
[https://bdlf.fr.ch/app/de/texts\\_of\\_law/725.3](https://bdlf.fr.ch/app/de/texts_of_law/725.3)
- das Kant. Reglement über die Hundehaltung (HHR);  
[https://bdlf.fr.ch/app/de/texts\\_of\\_law/725.31](https://bdlf.fr.ch/app/de/texts_of_law/725.31)
- das Kant. Einführungsgesetz zum Strafgesetzbuch (EGStGB), Art. 12.

Insbesondere wird auf Art. 49 HHR hingewiesen: **Vom 1. April bis am 15. Juli müssen Hunde im Wald an der Leine geführt werden.** Die Vorschriften für Naturschutzgebiete bleiben vorbehalten.

### 2. Hundehaltungsbewilligung (Art. 19 HHG / Art. 8 HHR)

- 1 Wer einen Hund der vom Staatsrat bezeichneten 14 Rassen oder aus einer Kreuzung mit mindestens einer dieser Rassen züchten, halten oder einführen will, benötigt eine Bewilligung. Davon ausgenommen ist das vorübergehende Verbringen in das Kantonsgebiet für einen Aufenthalt von höchstens 90 Tagen, unter der Voraussetzung, dass das Tier an der Leine gehalten wird und einen Maulkorb trägt.
- 2 Wer mehr als vier über ein Jahr alte Hunde halten will, braucht unabhängig von deren Rasse eine Bewilligung.
- 3 Das Gesuch muss mindestens 30 Tage vor der Aufnahme einer Tätigkeit, nach Absatz 1 oder 2 oder der Geburt des Hundes, beim Veterinäramt eingereicht werden.

### **3. Hundehalteverbot (Art. 20 HHG)**

1 Das Züchten, Halten und Abgeben, das Weitergeben und das Verbringen von Hunden in das Kantonsgebiet, sowie der Handel mit Hunden der folgenden Gruppen ist verboten:

- a) Hunde des Typs Pitbull;
- b) Hunde aus der Kreuzung mit Hunden des Typs Pitbull;

### **4. Obligatorische Kennzeichnung (Art. 16 Abs. 1 HHG / Art. 6 Abs. 1 HHR)**

Jeder Hund muss mit einem Mikrochip gekennzeichnet werden. Dies muss spätestens 3 Monate nach seiner Geburt geschehen, auf jeden Fall aber bevor er von der Halterin oder vom Halter, bei der oder dem er geboren wurde, weggegeben wird.

Die Hunde werden in der Datenbank AMICUS eingetragen. Die HundehalterInnen sind verpflichtet, jegliche Mutationen (z.B. Neuerwerb, Verkauf, Adressänderung, Tod) innert 2 Wochen wie folgt zu melden:

#### **Datenbank AMICUS:**

Änderungen der Personendaten und der Adresse, Abgabe (z.B. Verkauf, Schenkung) Übernahme (z.B. Kauf, Geschenk) und Tod Ihres Hundes unter [www.amicus.ch](http://www.amicus.ch)\_ siehe unter Rubrik «Benutzerkonto» – oder unter Helpdesk 0848 777 100.

Bei Meldungen werden folgende Angaben benötigt: Name, Vorname, Adresse oder Personen-ID-Nummer der HundehalterInnen und falls vorhanden die Mikrochip-Nummer des Hundes.

Die HundehalterInnen können E-Mailadresse, Telefonnummer, Sprache usw. selbst verwalten. Weitere Angaben finden Sie unter [www.amicus.ch](http://www.amicus.ch).

#### **Wohnsitzgemeinde:**

Erstmalige Hundebesitzer und sämtliche Änderungen der Personendaten und der Adresse werden durch die Gemeinde (Einwohnerkontrolle) im Amicus erfasst.

Oberamt des Sensebezirks (Tel. 026 305 74 34, E-Mail: [oberamt.sense@fr.ch](mailto:oberamt.sense@fr.ch)):

Korrekturen der Steuerrechnung

### **5. Steuern (Art. 45 ff, Art. 50 HHG / Art. 52 ff, 60, 62 HHR)**

Die Haltung eines Hundes ist einer jährlichen kantonalen Steuer von CHF 100.00 sowie einer Verwaltungsgebühr von CHF 5.00 unterstellt. Sofern das Gemeindereglement eine Hundesteuer vorsieht, wird diese zusätzlich und zugleich mit der kantonalen Hundesteuer in Rechnung gestellt. Der Betrag ist innerhalb von 30 Tagen an den Finanzdienst des Kantons Freiburg zu entrichten. Gleichzeitig mit der Rechnung wird den HundehalterInnen ein Steuernachweis zugestellt.

Für die Haltung von Hunden, die im Verlaufe des Jahres geboren oder erworben wurden, wird die ganze Jahressteuer erhoben.

Jede Hinterziehung der Hundesteuer wird von der Kantons- oder Gemeindebehörde dem Oberamt angezeigt, das über den begangenen Verstoss entscheidet.

Ab dem Jahr 2022 wird die plastifizierte Steuernachweiskarte durch einen QR-Code ersetzt. Der QR-Code kann mit einem Mobiltelefon (Kamera oder QR-Code-Lese-App) gelesen werden. Die darin enthaltenen Informationen beziehen sich auf den Namen des Hundes, die Chipnummer und die Adresse der Tierhalterin oder Tierhalters.

Die Tierhalterin oder Tierhalter wird also keine Steuernachweiskarte mehr brauchen, wie es bisher der Fall gewesen ist, da im QR-Code alle sachdienlichen Informationen enthalten sind.

#### **6. Steuerbefreiung (Art. 55, 56 und 58 HHR)**

Hilfs-, Armee-, Polizei- und Lawinenhunde, Hunde der Wildhüter-Fischereiaufseher, Hunde für die Nachsuche von verletzten oder toten Tieren und Herdenschutzhunde sind von der Steuer befreit.

Als Hilfhunde gelten Blindenhunde und Behindertenhunde, die in einem als gemeinnützig anerkannten Zentrum ausgebildet wurden und die zum Ziel die soziale und professionelle Integration der Hundehalterin oder des Hundehalters haben.

Ebenfalls von der Steuer befreit sind Hunde, die zur aktiven Rettung eingesetzt werden wie Trümmersuchhunde, Lawinenhunde und Flächensuchhunde sowie Hunde, die im Rahmen des Projekts zur Vorbeugung von Bissverletzungen eingesetzt werden.

Die Steuerbefreiung der Hunde erfolgt gegen die Vorweisung einer Bescheinigung. Wir verweisen diesbezüglich auf Art. 55, 56 und 58 des Kantonalen Reglements über die Hundehaltung (HHR).

#### **7. Haftpflichtversicherung (Art. 39 ff HHG / Art. 50 ff HHR)**

Die ordentliche Halterin oder der ordentliche Halter des Hundes muss eine Haftpflichtversicherung haben, die eine Mindestdeckung von 1 Million Franken pro Ereignis für Personen- und Sachschäden vorsieht. Der Staatsrat legt die Mindestdeckung durch die Versicherung fest.

#### **8. Auskünfte**

Für weitere Auskünfte bitten wir Sie, die Internet-Seite des Kantonalen Amtes für Lebensmittelsicherheit und Veterinärwesen LSVW zu konsultieren oder sich direkt mit der Abteilung für Hunde in Verbindung zu setzen (Tel. 026 305 80 00, E-Mail: [saav-vc@fr.ch](mailto:saav-vc@fr.ch)) [http://www.fr.ch/saav/de/pub/affaires\\_veterinaires/hundewesen.htm](http://www.fr.ch/saav/de/pub/affaires_veterinaires/hundewesen.htm)

### **Verbrennen von Abfall**

Gemäss Art. 4 des kantonalen Beschlusses vom 23 Juni 1992 (« Ausführungsbeschluss zur Bundesgesetzgebung über die Luftreinhaltung ») behandeln in der Tat an erster Stelle die Gemeinden Klagen über schädliche und lästige Einwirkungen. Klar ist, dass derartige Pizzaöfen nur mit Holzbrennstoffe nach Anhang 5, Ziffer 3, Buchstabe a der Luftreinhalte-Verordnung (LRV) - naturbelassenes stückiges Holz einschliesslich anhaftender Rinde, insbesondere Scheitholz, Holzbriketts, Reisig und Zapfen sowie unbenutzte, durch ausschliesslich mechanische Bearbeitung entstandene Abschnitte aus Massivholz – betrieben werden dürfen.

#### **Haushalts-, Gewerbe und Industrieabfälle**

Diese Abfälle dürfen ausschliesslich in der Afallverbrennungsanlage SAIDF verbrannt werden.

Jede Person, die Haushalts-, Gewerbe und Industrieabfälle im Freien oder in einer Holzfeuerungsanlage verbrennt, kann bei der Staatsanwaltschaft angezeigt werden.

Baustellen werden regelmässig kontrolliert, um sicherzustellen, dass dieses Verbot eingehalten wird.



## Informationen über das Gesundheitsnetz Sense und Konzept Senior+

Folgende Informationen finden Sie auch unter: <https://www.gesundheitsnetz-sense.ch/>

### Gesundheitsnetz Sense

Koordinationsstelle

Schwarzseestrasse 5, 1712 Tafers

026 505 22 82 / [info@gesundheitsnetz-sense.ch](mailto:info@gesundheitsnetz-sense.ch)

Montag, Mittwoch, Freitag 8.30 - 11.30 Uhr

Dienstag, Donnerstag 8.30 - 14.00 Uhr

2011 taten sich die 15 Gemeinden des Sensebezirks zusammen und gründeten den Gemeindeverband Gesundheitsnetz Sense. Ziel des Gemeindeverbands ist es, die diversen Angebote in den Bereichen Gesundheit und Alter zu koordinieren und den Menschen im Sensebezirk eine optimale Pflege anzubieten. Gleichzeitig erarbeitet er Strategien, definiert Massnahmen und verwaltet die Finanzen. Diese wichtigen Grundlagen dienen als Basis für die Weiterentwicklung bestehender und die Entwicklung neuer Dienstleistungen. Zum Gesundheitsnetz Sense gehören 8 Pflegeheime, 1 Tagesstätte, 20 Ärzte sowie 3 Spitex-Stützpunkte. Die 2019 eingerichtete Koordinationsstelle berät die Senslerinnen und Sensler kompetent und vernetzt sie mit den Akteuren der diversen Angebote und Dienstleistungen.

Das Gesundheitsnetz Sense wurde 2011 gegründet und ist eine professionell geführte Non-Profit-Organisation mit einem öffentlichen Auftrag. Träger sind die 15 Gemeinden des Sensebezirks. Das Gesundheitsnetz Sense ist die erste Adresse für ambulante und stationäre Pflege und Betreuung sowie Unterstützung im Haushalt. Das Team der Koordinationsstelle steht den Senslerinnen und Senslern bei Fragen und Anliegen telefonisch, per E-Mail oder persönlich zur Verfügung. Es arbeiten rund 650 Mitarbeitende in der Pflege und Betreuung des Gesundheitsnetz Sense. Sie unterstützen etwa 405 Bewohnerinnen und Bewohner in den Pflegeheimen sowie rund 1200 Klientinnen und Klienten mit Spitex-Leistungen.

### Rolle Koordinationsstelle

- Berät und beantwortet Frage der hilfesuchenden Menschen im Sensebezirk
- Vermittelt zwischen den diversen Akteuren des Gesundheitsnetz Sense
- Koordiniert die Anmeldungen und Platzierungen in den Pflegeheimen
- Arbeitet eng mit den Koordinationsstellen der anderen Bezirke zusammen

**Christine Meuwly** leitet die Geschäftsstelle des Gesundheitsnetzes Sense. Sie ist eine qualifizierte Fachfrau mit langjähriger Berufserfahrung im Gesundheitswesen. Unterstützt wird sie von **Andrea Michel** und **Emerith Bächler**. Sie beantworten Fragen und vermitteln zwischen den Hilfesuchenden und den verschiedenen Akteuren des Gesundheitsnetzes Sense.

### Angebot

Die Angebote des Gesundheitsnetzes Sense sind für alle Menschen im ganzen Sensebezirk zugänglich. Die Mitarbeiterinnen der Koordinationsstelle beraten Sie gerne und klären für Sie Angebote in folgenden Bereichen ab:

- Langzeitaufenthalte im Pflegeheim
- Kurzaufenthalte im Pflegeheim
- Spitex-Unterstützung mit ambulanter Pflege und Betreuung
- Tagesstätte
- Mittagstisch und Mahlzeitendienst
- Wohnen im Heim

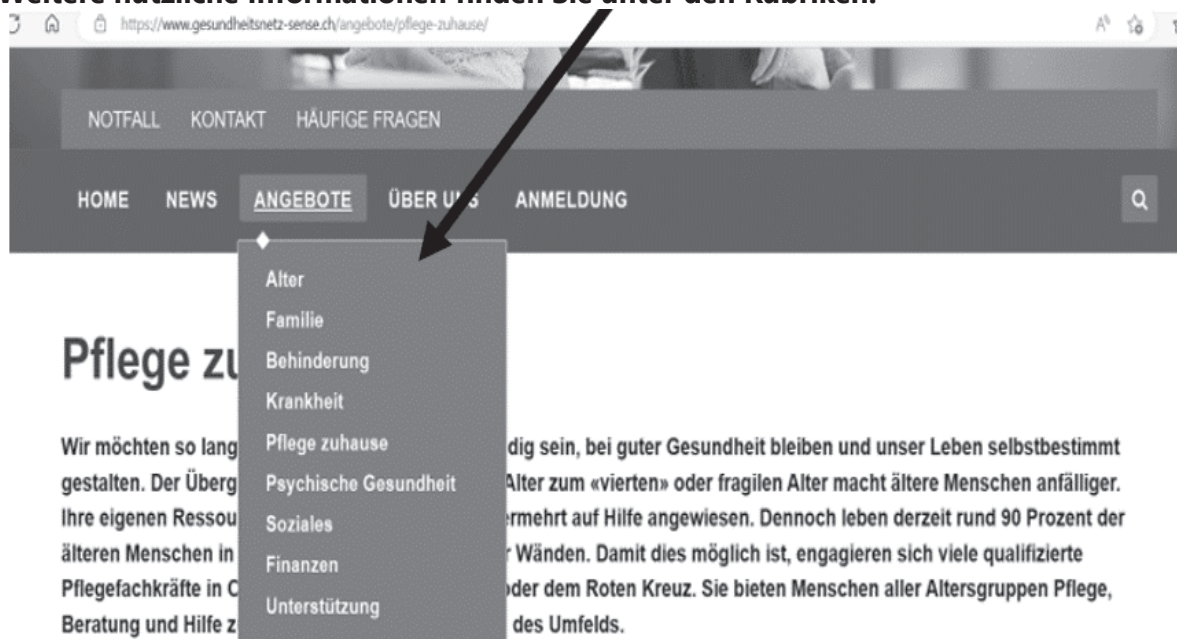
## Pflegeheime

Die Heime des Sensebezirks bieten Menschen, die auf Pflege und Betreuung angewiesen sind, kompetente Unterstützung. Zur Entlastung von pflegenden Angehörigen oder nach einem Spitalaufenthalt gibt es zudem die Möglichkeit, zeitlich befristet in einem der Heime zu wohnen.

## Unterstützung zuhause und in Tagesstätten

Die ambulanten Angebote ermöglichen es älteren Menschen, möglichst lange zu Hause in der gewohnten Umgebung zu bleiben. Auch in komplexen Pflegesituationen und schwierigen Lebensphasen.

Weitere nützliche Informationen finden Sie unter den Rubriken:



Weitere Kontakte zum Konzept Senior+ und der Gesundheit finden Sie auf **www.tentlingen.ch** unter Gesundheit / Soziales. Sie können sich auch direkt an die zuständige **Gemeinderätin Irène Monika Reidy** wenden an **irenem.reidy@tentlingen.ch** oder unter **079 517 43 13**.

Gerne erinnern wir Sie an die Nachbarschaftshilfe. Das Formular dazu ist auf der Webseite Gemeinde Tentlingen oder im Gemeindebüro erhältlich.

## 1. Maisingen

Wie in anderen Gemeinden des Kantons Freiburg, wird auch in Tentlingen die Tradition des Maisingens gepflegt. Dieser Brauch bedeutet: Die Ankunft des Frühlings feiern und die warme Jahreszeit begrüßen. Das traditionelle 1. Maisingen wird in diesem Jahr am **Montag, 1. Mai 2023**, stattfinden. Fällt der 1. Mai auf einen Schultag haben die Kinder frei, um diesen Brauch ausüben zu können.

Die Kinder werden von Haus zu Haus ziehen und ihre Lieder vortragen und freuen sich über einen freundlichen Empfang an der Haustüre. Dankbar sind sie sicherlich über eine Mitteilung an der Haustüre, wenn die Bewohner nicht zu Hause sind.



# Weitere Mitteilungen

## Spitex Sense – Mütter- und Väterberatung Beratung für Säuglinge und Kleinkinder bis zum 5. Altersjahr

**Beratungen in Tentlingen:** jeweils am **3. Donnerstag** im Monat vormittags  
nur auf **Voranmeldung** im Heim-Atelier Linde

**Daten Juni – Dezember 2023:**

15. Juni	19. Oktober
20. Juli	16. November
17. August	21. Dezember
21. September	



Die Beratungen in Tentlingen im April und Mai werden nicht stattfinden.

<b>Telefonische Beratung und Voranmeldung:</b>	Montag und Freitag	08.00-11.00 Uhr
	Dienstag und Mittwoch	08.00-11.00 und 13.30-16.00 Uhr
	Donnerstag	08.00-10.00 und 16.00-18.30 Uhr

**026 419 95 66**

Brigitte Gauch-Löffel, Mütterberaterin NDS

**[brigitte.gauch@spitexsense.ch](mailto:brigitte.gauch@spitexsense.ch)**

## Forum für das Alter – KAB – Vinzenzverein – Pfarreirat und Pastoralgruppe

Herzliche Einladung an unsere Rentnerinnen und Rentner zum Mittagstisch

Daten 2023 (mit Anmeldung)

jeweils am ersten Donnerstag im Monat ab 11.30 Uhr im Pfarreisaal Giffers

4. Mai	3. August	2. November
1. Juni	7. September	7. Dezember
6. Juli	5. Oktober	

### **Anmeldung bis jeweils am Montag vor dem entsprechenden Anlass:**

- telefonisch bei Karin Philipona: Nr. 079 578 76 44
- oder mit dem Anmeldeformular, liegt auf in der Kirche, dem Pfarreisekretariat, verschiedenen Geschäften, Dienstleistungsbetrieben und den Gemeindeverwaltungen
- kann in den Briefkasten am Kirchweg 6 (Pfarreiheim) gelegt werden (rechter Briefkasten befindet sich am Strassenrand, gleich beim Eisentor am Weg zur Pfarrerwohnung).

**Kosten:** Fr. 17.--/Dreigangmenü, Mineralwasser, Kaffee

---

### **Anmeldeformular**

Anmeldung für Mittagstisch vom: \_\_\_\_\_

Name, Adresse und Telefonnummer: \_\_\_\_\_

Fahrdienst gewünscht: ☐ Ja

☐ Nein

## **Pfarrei Giffers - Tentlingen**

Herzliche Einladung an unsere Rentnerinnen und Rentner zu unserem gemütlichen Nachmittag bei Kaffee und Kuchen.

Daten 2023 (ohne Anmeldung)

jeweils am dritten Donnerstag im Monat von 14.00 Uhr bis 16.00 Uhr im Pfarreisaal Giffers

18. Mai (entfällt wegen Auffart)	17. August	16. November
15. Juni	21. September	21. Dezember*
20. Juli	19. Oktober	

\*(entfällt, dafür treffen wir uns an der Adventsfeier am Donnerstag, 14. Dezember mit dem Forum für das Alter zuerst in der Pfarrkirche und dann im Gasthof Rotes Kreuz, Giffers)

Wir freuen uns sehr auf Ihren Besuch. Für Fragen wenden Sie sich sehr gern an Karin Philipona unter der Telefon 079 578 76 44.

Die Pastoralgruppe und der Pfarreirat Giffers-Tentlingen

## **Cäcilienverein: Sängerinnen und Sänger gesucht**

Haben Sie Freude an Musik und Gesang? Haben Sie schon einmal die Lust verspürt, mitzumachen, wenn Sie ein Konzert besucht haben oder im Radio bekannte Chorlieder gehört haben? Jetzt haben Sie die Gelegenheit dazu!

Unser Chor bietet allen Interessierten die Möglichkeit, die Freude am Gesang gemeinsam zu erleben. Wir sind nicht nur überzeugt, dass gemeinsames Singen gut tut und Freude macht, sondern auch, dass jede und jeder singen kann. Notenkenntnisse sind nicht notwendig.

Es ist uns ein Anliegen, auch in Zukunft unseren Beitrag zum kirchlichen und kulturellen Leben in der Pfarrei zu leisten. Dies wird jedoch nur möglich sein, wenn unser Verein immer wieder neue Sängerinnen und Sänger gewinnen kann.

Haben wir Ihr Interesse geweckt? Gerne laden wir Sie zu einer Probe ein, wo Sie einfach mal zuhören und schnuppern können. Wir proben jeweils im Winter, am Montagabend von 19.30 Uhr bis 21.30 Uhr und im Sommer von 20.00 Uhr bis 22.00 Uhr. Melden Sie sich beim Präsidenten oder Dirigenten.

Präsident: Peter Haenggi, Harzerweg 1, 1735 Giffers  
Tel: 026 418 23 64 / peter.haenggi54@bluewin.ch

Dirigent: Thierry Dagon, Impasse de la Grangette 7, 1752 Villars-sur-Glâne  
Tel: 079 678 25 72 / thierry.dagon@gmail.com



## Wir häufe

Der Verein „wier häufe“ wurde im April 2006 gegründet und ist inzwischen auf über 300 Mitglieder angewachsen. Er ist in allen Gemeinden des Sense-Oberlandes im Einsatz. Oftmals kann dadurch ein Übertritt in ein Heim hinausgezögert oder verhindert werden. Zurzeit werden monatlich im Schnitt 200 Einsätze durch ca. 36 Mitarbeitende ausgeführt. Da unsere Dienste immer mehr beansprucht werden, benötigen wir weitere Personen, welche bereit sind für unseren Verein Dienste auszuführen. Diese Dienstleistungen werden nach fixen Tarifen entschädigt und den Auftraggebenden in Rechnung gestellt. Haben wir Ihr Interesse geweckt? Sind Sie bereit, für unseren Verein tätig zu sein? Dank Jahresbeiträgen der Vereinsmitglieder und verschiedenen Spenden können diese Dienste zu günstigen Tarifen angeboten werden. Da es sich um einen gemeinnützigen Verein handelt, der von den Steuern befreit ist, dürfen Spenden auf der Steuererklärung in Abzug gebracht werden. Wollen auch Sie Mitglied werden? Mit einem Jahresbeitrag von Fr. 20.00 sind Sie dabei und unterstützen eine wichtige soziale Institution im Sense-Oberland.



Möchten Sie gerne Mitglied werden oder Dienste übernehmen, melden Sie sich bitte bei:

Präsidentin a.i.: Margrith Süess / 026 419 25 53

Sekretärin/Kassierin: Bernadette Zbinden / 026 419 23 92

## Neuer KrimiSpass in Giffers und Tentlingen

Seit zwei Jahren können Krimi-Fans in Giffers und Tentlingen selbst in die Rolle eines Kommissars oder einer Kommissarin schlüpfen und auf Spurensuche gehen.

**Seit dem 1. April 2023 gilt es, einen neuen Fall aufzuklären.**



### Der Fall «Vollgas in den Tod»

Was für ein Drama! Auch in diesem Jahr sollten sich beim legendären «Swiss Elite Race» in Giffers und Tentlingen die besten Fahrer des Landes messen. Sollten – denn beim Abschluss-training vor dem grossen Rennen geschieht das Unfassbare: Einer der Topfavoriten kommt mit seinem Wagen von der Strecke ab und verunglückt tödlich! Der Schock sitzt tief, doch war es wirklich ein Unfall? Oder vielleicht ein perfide geplanter Mord? Als Kommissar/in der Freiburger Kantonspolizei werden Sie beauftragt, das Geschehene unter die Lupe zu nehmen.



Auf dem kriminalistischen Rundgang können sich Krimi-Fans selbst auf Spurensuche begeben. Mittels Smartphone werden sie durch einen kniffligen Fall geführt, den es aufzuklären gilt. Die Teilnahme am Spiel ist kostenlos.

Möchten auch Sie Ihr Können als Kommissar/in unter Beweis stellen? Mehr Informationen zu den interaktiven Erlebnis-Krimis finden Sie unter [www.KrimiSpass.ch](http://www.KrimiSpass.ch)



Hier ein kleiner Auszug aus unserem Engagement. Alle weiteren Informationen findest du auf [www.evgt.ch](http://www.evgt.ch). Wir freuen uns auf deinen Besuch, dein Mitwirken und deine Unterstützung!

### **Krabbelgruppe**

Teilnehmen können alle Eltern und Betreuungspersonen mit Kindern von 0 bis ca. 3 Jahren, wobei auch grössere Geschwister willkommen sind.

Einmal im Monat besucht uns eine Mitarbeiterin des Vereins Familienbegleitung und beantwortet gerne Fragen zum Erziehungsalltag.

Wo: Mädchenschulhaus, oberster Stock (Lift vorhanden), Kirchweg 22,  
1735 Giffers (Spielgruppenlokal)

Wann: Freitag von 09.00–10.30 Uhr (Während den Schulferien und an Feiertagen findet keine Krabbelgruppe statt.)

Kosten: Mitglieder: CHF 3.-/ Nichtmitglieder: CHF 5.- (pro Besuch)

Kontakt: 079 723 43 71 (Mo.–Fr. 09.00–17.30 Uhr, während den Ferien nicht bedient)

Um die Krabbelgruppe besser planen zu können und um allenfalls kurzfristige Änderungen einfacher zu kommunizieren existiert ein «Krabbelgruppe–Whatsapp–Chat».



### **Ferienpass vom 4. – 21. August 2023**

Du hast eine gute Idee für ein Atelier und wärst bereit, etwas für die Kinder anzubieten?

Dann melde dich per E-Mail unter folgender Adresse: **ferienpassgt@gmail.com**  
Herzlichen Dank!

Ab dem 31. Mai 2023 ist das Programm online unter:

**[www.giffers-tentlingen.ferien-net.projuventute.ch](http://www.giffers-tentlingen.ferien-net.projuventute.ch)**



## Babysitter

Auch Eltern brauchen ab und zu eine Pause. Die aktuelle Babysitterliste kann über das Sekretariat [sekretariat@evgt.ch](mailto:sekretariat@evgt.ch) angefragt werden.



## Ludothek [ludo@evgt.ch](mailto:ludo@evgt.ch)

In der Ludothek hat es für alle was! Spiele für drinnen und draussen, Fahrzeuge, Gesellschaftsspiele, Instrumente und Bücher. Ein Besuch lohnt sich auf jeden Fall!

Wir bieten auch gerne individuelle Lösungen für Feste oder anderweitige Anlässe an!

Wo: Heim Linde, Stersmühlestr. 1, 1734 Tentlingen

Wann: - jeden Dienstag 16.30 bis 17.30 Uhr  
- 1. + 3. Donnerstag im Monat, 10.00 bis 10.30 Uhr  
- 1. + 3. Samstag im Monat, 09.30 bis 10.30 Uhr

Kontakt: 079 207 07 96 (Mo.–Fr. 09.00–17.30 Uhr, während Ferien nicht bedient)

Während den Schulferien bleibt die Ludothek geschlossen.



## Spielgruppe Meiechäferli

Alle Kinder, die vor dem 31. Juli 2020 geboren sind, können im Schuljahr 2023/2024 die Spielgruppe Meiechäferli besuchen.

Das Spielgruppenlokal befindet sich im obersten Stock des Mädchenschulhauses, Kirchweg 22 in Giffers.

Sämtliche Details und weitere interessante Informationen auf [www.evgt.ch](http://www.evgt.ch)

Auskünfte erteilt euch gerne auch unsere Spielgruppenteamleiterin:  
Cindy Ulrich unter 026 419 02 15



**EGAL WAS DU MACHST:**

**JEDE**

**MINUTE**

**ZÄHLT**

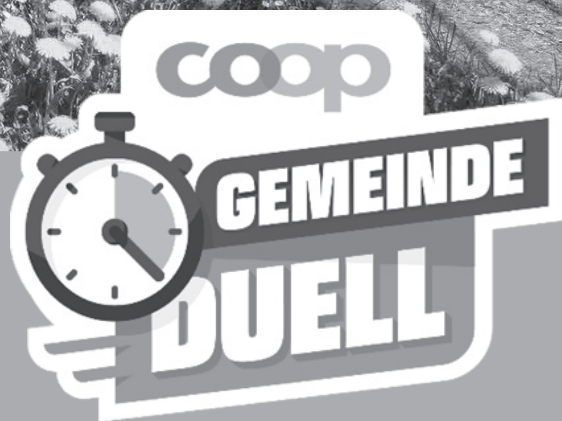
*für Giffers oder  
Tentlingen*



**Mach mit und verhilf  
deiner Gemeinde zum Sieg!**

**Wir bewegen uns vom  
1. – 31. Mai 2023.**

[www.coopgemeindeduell.ch](http://www.coopgemeindeduell.ch)



**JETZT APP  
HERUNTERLADEN**



**coop**

groupe mutuel

**Blick**

EIN PROJEKT VON  
**schweiz.bewegt**